



การศึกษาสภาพและวิเคราะห์การบริหารศูนย์พัฒนาเด็กเล็ก
ศูนย์พัฒนาเด็กเล็กองค์การบริหารส่วนตำบลบ่อเหล็กทอง
จังหวัดแพร่

นำเสนอ อาจารย์อินสอน จันตะ อาจารย์พวงผกา สุขวัฒนา
และอาจารย์ชนิสรา ใจชัยภูมิ
โดย นางสาวเนตรนภา ต้นศิริ
รหัส571561321062 ห้อง 2

งานนี้เป็นส่วนหนึ่งของรายวิชา 1011108 หลักการศึกษาและ
ปรัชญาการศึกษา 1062302 การบริหารการศึกษาและกฎหมายที่
เกี่ยวข้อง และ 1082105 การศึกษาพิเศษ
หลักสูตรศึกษาศาสตรบัณฑิต สาขาวิชาการศึกษาปฐมวัย
คณะครุศาสตร์ มหาวิทยาลัยสวนดุสิต

คำนำ

ศูนย์พัฒนาเด็กเล็กเป็นองค์กรหนึ่งที่ได้ร่วมรับการจัดการศึกษาโดยมีกองการศึกษาขององค์การบริหารส่วนตำบล มีหน้าที่ดูแลส่งเสริมสนับสนุนโรงเรียนได้จัดการศึกษาอย่างมีคุณภาพได้รับการดูแลจากหน่วยงานการศึกษาที่ยัง ประสบปัญหาหลายประการ หากโรงเรียนจะสร้างหลักประกันและความมั่นคงให้กับชุมชน สังคมได้นั้นสิ่งที่สำคัญ คือ คุณภาพของศูนย์พัฒนาเด็กเล็ก เพราะคุณภาพของศูนย์พัฒนาเด็กเล็กเป็นปัจจัยหนึ่งซึ่งทำให้เกิดความเชื่อถือ ของผู้ปกครอง และช่วยในการตัดสินใจที่จะทำให้ผู้ปกครองเลือกที่จะส่งบุตรหลานของตนเข้ามาศึกษาในศูนย์พัฒนาเด็กเล็ก ในการพิจารณาว่าศูนย์พัฒนาเด็กเล็กจะมีประสิทธิภาพอยู่ในระดับใดนั้น ย่อมขึ้นอยู่กับปัจจัยสำคัญ ดังนี้ การบริหารจัดการศูนย์พัฒนาเด็กเล็ก ด้านบุคลากร ด้านอาคารสถานที่สิ่งแวดล้อมและความปลอดภัย ด้านการมีส่วนร่วมและการสนับสนุนจากทุกภาคส่วน ด้านส่งเสริมเครือข่ายการพัฒนาเด็กปฐมวัย ในทรรศนะการรับรู้จะสะท้อนจากผู้ปกครองของนักเรียน เป็นสิ่งที่สำคัญ การเข้ามามีส่วนร่วมต่อการจัดการศึกษาของศูนย์พัฒนาเด็กเล็กอีกรูปแบบหนึ่ง การบริหารที่มีจุดเน้นการดำเนินงานด้านผู้เรียน นักเรียนมีสมรรถนะสำคัญและความสามารถทางวิชาการ เพื่อพร้อมเข้าสู่ประชาคมอาเซียน นักเรียนปฐมวัยมีพัฒนาการทางด้านร่างกาย อารมณ์-จิตใจ สังคม และสติปัญญาที่สมดุล เหมาะสมกับวัย และเรียนรู้อย่างมีความสุข

การศึกษาสภาพและวิเคราะห์การบริหารศูนย์พัฒนาเด็กเล็ก ศูนย์พัฒนาเด็กเล็กองค์การบริหารส่วนตำบลบ่อเหล็กทอง จังหวัดแพร่ ในรายงานฉบับนี้ได้วิเคราะห์ถึงความพึงพอใจของการบริหารศูนย์พัฒนาเด็กเล็ก รวม 4 ด้าน ได้แก่ ด้านการบริหารจัดการศูนย์พัฒนาเด็กเล็ก ด้านบุคลากร ด้านวิชาการ และด้านการมีส่วนร่วมของชุมชน

ผู้จัดทำขอขอบคุณอาจารย์ผู้สอนที่ให้คำแนะนำในการทำรายงานฉบับนี้ และทำให้รายงานมีข้อมูลถูกต้องสมบูรณ์ และหวังเป็นอย่างยิ่งว่า รายงานฉบับนี้จะเป็นประโยชน์ต่อผู้อื่นสืบไป

สารบัญ

	หน้า
คำนำ.....	ก
สารบัญ.....	ข
ประวัติความเป็นมา.....	1
ข้อมูลทั่วไป.....	1
ที่ตั้งของศูนย์พัฒนาเด็กเล็ก.....	2
คำขวัญ.....	2
ปรัชญา.....	2
วิสัยทัศน์.....	2
พันธกิจ.....	2
เป้าหมาย.....	3
ข้อมูลเกี่ยวกับครูและบุคลากร.....	4
ข้อมูลเกี่ยวกับนักเรียน.....	4
โครงสร้างการบริหารของศูนย์ฯ.....	5
บทบาทหน้าที่ตามตำแหน่งการบริหาร.....	7
อาคารสถานที่และแหล่งเรียนรู้.....	8
รูปแบบการจัดกิจกรรมการเรียนรู้.....	9
เกียรติยศ ชื่อเสียงและผลงาน/โครงการดีเด่นของศูนย์.....	10
การสร้างความร่วมมือกับชุมชนหรือเครือข่ายชุมชน.....	10
ภาคผนวกรูปภาพประกอบการสร้างความร่วมมือกับชุมชนหรือเครือข่ายชุมชน.....	12
วิเคราะห์ความพึงพอใจการบริหารศูนย์พัฒนาเด็กเล็ก.....	13

การศึกษาสภาพและวิเคราะห์การบริหารศูนย์พัฒนาเด็กเล็ก ศูนย์พัฒนาเด็กเล็กบ้านนาตุ้ม สังกัดองค์การบริหารส่วนตำบลบ่อเหล็กทอง จังหวัดแพร่

ประวัติความเป็นมา

ศูนย์พัฒนาเด็กเล็กบ้านนาตุ้ม เริ่มเปิดสอนตั้งแต่ 26 มกราคม พ.ศ. 2526 โดยใช้พื้นที่สังกัดกระทรวงมหาดไทย และได้ถ่ายโอนมาเป็นองค์การปกครองส่วนท้องถิ่น สังกัดองค์การบริหารส่วนตำบลบ่อเหล็กทอง เดิมอาศัยห้องเรียนว่างของโรงเรียนบ้านนาตุ้มเป็นสถานรับเลี้ยงเด็กปฐมวัย โดยมีครูผู้ดูแลเด็กจำนวน 1 คน คือ นางแสงเทียน ปัญญาทอง ต่อมา ปี พ.ศ.2547 สภาตำบลได้ยกฐานะเป็นองค์การบริหารส่วนตำบล นายเลียง ตีบแก้ว เป็นนายกองค์การบริหารส่วนตำบล พร้อมด้วยสมาชิกองค์การบริหารส่วนตำบลบ่อเหล็กทอง จึงของบประมาณในการก่อสร้างเปิดศูนย์พัฒนาเด็กเล็กขึ้น ปี พ.ศ.2553 เพื่อเป็นศูนย์กลางในการจัดประสบการณ์การศึกษาให้กับเด็กในระดับปฐมวัย เพื่อสร้างความพร้อมกับการเรียนในระดับที่สูงขึ้น และเปิดโอกาสให้ชุมชนและหน่วยงานมีส่วนร่วมในการศึกษาให้กับลูกหลานวัย 2-5 ปี ตามนโยบายของกระทรวงมหาดไทย

ข้อมูลทั่วไป

ศูนย์พัฒนาเด็กเล็กบ้านนาตุ้ม สังกัดองค์การบริหารส่วนตำบลบ่อเหล็กทอง ตั้งอยู่บริเวณพื้นที่องค์การบริหารส่วนตำบลบ่อเหล็กทอง เลขที่ 99 บ้านนาตุ้ม หมู่ที่ 9 ตำบลบ่อเหล็กทอง อำเภอเมือง จังหวัดแพร่ โทรศัพท์ 0-5454-5317 ต่อ 14 ส่วนการศึกษา ศาสนา และวัฒนธรรม องค์การบริหารส่วนตำบลบ่อเหล็กทอง กรมส่งเสริมการปกครองส่วนท้องถิ่น กระทรวงมหาดไทย จัดการเรียนการสอนในระดับเตรียมอนุบาล เพื่อเป็นการเตรียมความพร้อมก่อนเข้าสู่ระบบโรงเรียนอนุบาล มีพื้นที่ 1 ไร่ ดำเนินการจัดตั้งขึ้นเพื่อเป็นการเตรียมความพร้อมให้แก่เด็กที่มีอายุ 2 ปี ถึง 3 ปี ก่อนที่จะเข้าสู่ระบบโรงเรียนในระดับชั้นอนุบาลและประถมศึกษาต่อไป เพื่อให้ผู้ปกครอง มีเวลาไปประกอบอาชีพและเป็นการสงเคราะห์มารดาและเด็ก ซึ่งเป็นนโยบายของคณะกรรมการบริหารส่วนตำบลบ่อเหล็กทอง ภายใต้การนำของนายเลียง ตีบแก้ว นายกองค์การบริหารส่วนตำบลบ่อเหล็กทอง ในสมัยนั้นเป็นผู้ก่อตั้งขึ้นและเปิดทำการเรียนการสอน เมื่อวันที่ 12 มิถุนายน 2553 มีจำนวนนักเรียนทั้งสิ้น 30 คน จนถึงปัจจุบัน ซึ่งมีนโยบายอย่างแน่วแน่ ที่จะเตรียมความพร้อม และเสริมสร้างลักษณะนิสัยที่ดีให้

กับเด็ก พร้อมกับส่งเสริมทางด้านคุณธรรม จริยธรรม และฝึกให้เป็นลูกที่ดีของพ่อ-แม่เป็นลูกศิษย์ที่น่ารักของคุณครูเป็นเยาวชนที่มีคุณภาพและประสิทธิภาพ เติบโตเป็นพลเมืองที่ดีของชาติ เป็นการศึกษาในลักษณะอบรมเลี้ยงดู และพัฒนาความพร้อมของเด็กทั้งด้านร่างกาย อารมณ์ สังคม และสติปัญญา บุคลิกภาพ การอยู่ร่วมกันในสังคม เพื่อให้เด็กสามารถช่วยเหลือตนเองได้และเป็นการเตรียมความพร้อมเพื่ออยู่ร่วมกับผู้อื่นในสังคม และทางศูนย์ฯ จะแจ้งการเรียนการสอน และพัฒนาการของเด็กให้รับทราบทุกสัปดาห์

ที่ตั้งของศูนย์พัฒนาเด็กเล็ก

ศูนย์พัฒนาเด็กเล็กบ้านนาตุ้ม ตั้งอยู่เลขที่ 99 หมู่ที่ 9 ตำบลบ่อเหล็กทอง อำเภอคลอง จังหวัดแพร่ รหัสไปรษณีย์ 54150 โทรศัพท์ 054 - 545217

มีอาณาเขตติดกับหมู่บ้านใกล้เคียง ดังนี้

ทิศเหนือ	ติดกับ บ้านหัวทุ่ง
ทิศใต้	ติดกับ บ้านแม่บงเหนือ
ทิศตะวันออก	ติดกับ บ้านวังเคียน
ทิศตะวันตก	ติดกับ บ้านทุ่งแล้ง

ธงประจำศูนย์พัฒนาเด็กเล็กบ้านนาตุ้ม คือ สีฟ้า ขาว

ฟ้า หมายถึง ความซื่อสัตย์ ความสงบ ความร่มเย็น

ขาว หมายถึง ความบริสุทธิ์ สะอาด ผ่องใส

คำขวัญของศูนย์พัฒนาเด็กเล็กบ้านนาตุ้ม

เด็กเล็กสดใสพลานามัยสมบูรณ์ เพิ่มพูนพัฒนาการ ผู้ปกครองเบิกบาน
ประสานสามัคคี

ปรัชญา

สร้างรากฐานคุณภาพชีวิต ให้เด็กพัฒนาไปสู่ความเป็นมนุษย์ที่สมบูรณ์
เกิดคุณค่าต่อตนเองและสังคม

วิสัยทัศน์

“ส่งเสริมการจัดการศึกษาเพื่อพัฒนาการดีทั้ง 4 ด้าน ควบคู่คุณธรรม
จริยธรรม น้อมนำเศรษฐกิจพอเพียง มุ่งสู่สมาคมอาเซียน”

พันธกิจ

1. พัฒนาคุณภาพการจัดการศึกษาระดับปฐมวัย
2. ผู้เรียนมีคุณธรรม และมีส่วนร่วมในการอนุรักษ์ สืบสานความเป็นไทย ภูมิปัญญาไทย และดำเนินชีวิตตามหลักปรัชญาของเศรษฐกิจพอเพียง
3. ครู และบุคลากรทางการศึกษาได้รับการพัฒนาให้มีคุณภาพตามเกณฑ์มาตรฐานวิชาชีพ
4. การบริหารงานแบบมีส่วนร่วม
5. พัฒนาการจัดการศึกษาให้เป็นสังคมแห่งการเรียนรู้เพื่อรองรับการเข้าสู่ประชาคมอาเซียน

เป้าหมาย

1. ด้านบุคลากร และการบริหารจัดการ

- 1.1 ครู และบุคลากรทางการศึกษามีคุณภาพตามเกณฑ์มาตรฐานวิชาชีพ
- 1.2 เปิดโอกาสให้ทุกภาคส่วนมีส่วนร่วมในการบริหารงาน
- 1.3 ส่งเสริมการสร้างความสัมพันธ์อันดีงาม ความสามัคคีในหมู่คณะ
- 1.4 ส่งเสริมบุคลากรเตรียมความพร้อม ด้านความรู้ ทักษะ และการดำเนินชีวิตในการเป็นพลเมืองอาเซียน

2. ด้านอาคารสถานที่ สิ่งแวดล้อมและความปลอดภัย

ศูนย์พัฒนาเด็กเล็กเป็นสถานที่อบรมเลี้ยงดูจัดประสบการณ์และส่งเสริมการเรียนรู้แก่เด็กตั้งนั้น การจัดภูมิทัศน์และสภาพแวดล้อมภายในอาคารและนอกอาคาร ให้ดูสวยงาม เป็นระเบียบเรียบร้อย มีรั้วรอบขอบชิด เพราะการเลี้ยงดูเด็กปฐมวัยความปลอดภัยต้องมาเป็นอันดับแรกมีสื่อสนับสนุนสำหรับพัฒนาการเด็กครบทั้ง 4 ด้าน ปรับปรุงสิ่งอำนวยความสะดวกภายในอาคาร เช่น ห้องน้ำ อ่างล้างมือ บริเวณล้างหน้า แปรงพื้น ให้เกิดประโยชน์สูงสุด พัฒนาสิ่งแวดล้อมภายในศูนย์ฯ ให้สวยงาม เอื้อต่อการเรียนรู้และส่งเสริมพัฒนาการเด็ก โดยให้ทุกคนมีส่วนร่วม ปรับปรุงระบบสาธารณูปโภค เช่น น้ำสะอาด ไฟฟ้าให้แสงสว่างเพียงพอ พัดลมมีใช้อย่างเหมาะสม

3. ด้านวิชาการ และกิจกรรมตามหลักสูตร

พัฒนาหลักสูตรให้เหมาะสมกับเด็ก และบริบทของท้องถิ่นพัฒนาสื่ออุปกรณ์ ศูนย์ฝึกพัฒนาการต่างๆ ให้ใช้ได้สะดวก และเป็นปัจจุบันส่งเสริมและพัฒนาลักษณะนิสัยเด็ก ด้านคุณธรรม จริยธรรม ให้เกิดความสามัคคีในการอยู่ร่วมกันส่งเสริมการแสดงออกด้านวัฒนธรรม ขนบธรรมเนียมและประเพณีที่ดีงามของท้องถิ่นมีการบันทึกและประเมินพัฒนาการเด็กครอบคลุมทั้ง 4 ด้าน อย่าง

สม่ำเสมอ พัฒนาแผนการจัดประสบการณ์การเรียนรู้ ที่เน้นเด็กเป็นสำคัญ โดยสอดคล้องกับแผนการจัดประสบการณ์การเรียนการสอน ในแต่ละหน่วยการเรียนรู้ให้เหมาะสมกับบริบทของท้องถิ่น เช่น หน่วยวันสำคัญ วันเข้าพรรษา ก็จะมีกิจกรรมต่างๆที่ทำให้เด็กได้เรียนรู้ เช่น กิจกรรมแห่เทียนพรรษา กิจกรรมทำบุญตักบาตร กิจกรรมรดน้ำดำหัวผู้สูงอายุ ที่มีแต่ในตำบลนี้เท่านั้นที่ยังอนุรักษ์ และรักษาประเพณีนี้เอาไว้

4. ด้านการมีส่วนร่วม และการสนับสนุนจากชุมชน

- 4.1 ชุมชนและผู้ปกครอง มีส่วนร่วมในการพัฒนาศูนย์พัฒนาเด็กเล็ก
- 4.2 ชุมชนและผู้ปกครองมีส่วนร่วมในการจัดกิจกรรมการเรียนการสอน
- 4.3 มีระบบประชาสัมพันธ์ที่มีประสิทธิภาพ เพื่อความเข้าใจอันดี และเป็นที่ยอมรับจากผู้ปกครอง ประชาชน และหน่วยงานที่เกี่ยวข้อง
- 4.5 ศูนย์พัฒนาเด็กเล็กมีการอบรมให้ความรู้แก่ประชาชน ผู้ปกครอง เพื่อให้เกิดความร่วมมือซึ่งกันและกัน

5. ด้านงานธุรการ การเงิน และพัสดุ

ศูนย์พัฒนาเด็กเล็กมีวัสดุ ครุภัณฑ์เพียงพอ และอยู่ในสภาพที่ใช้งานได้ดี บันทึกข้อมูล เอกสารที่เกี่ยวข้อง ให้เป็นปัจจุบันเสมอ จัดเก็บเอกสารข้อมูล อย่างเป็นระบบ และมีงบประมาณเพียงพอต่อการบริหารจัดการ

ข้อมูลเกี่ยวกับครูและบุคลากร

บุคลากรของศูนย์พัฒนาเด็กเล็กองค์การบริหารส่วนตำบลบ่อเหล็กทอง มีจำนวน 3 คน ดังนี้

1. นางแสงเทียน ปัญญาทอง ตำแหน่ง หัวหน้าศูนย์พัฒนาเด็กเล็ก (ครู คศ.๑) วุฒิการศึกษา ปริญญาตรี คณะครุศาสตร์ สาขาวิชาการศึกษาปฐมวัย มหาวิทยาลัยสวนดุสิต
2. นางบัวจันทร์ วงศ์ปัญญาวิวัฒน์ ตำแหน่ง ครูผู้ดูแลเด็ก วุฒิการศึกษาสูงสุด ปริญญาตรี คณะครุศาสตร์ สาขาวิชาการศึกษาปฐมวัย
3. นางสาวเนตรนภา ต้นศิริ ตำแหน่ง ผู้ดูแลเด็ก กำลังศึกษาต่อที่ มหาวิทยาลัยสวนดุสิต หลักสูตรศึกษาศาสตรบัณฑิต คณะครุศาสตร์ สาขาวิชาการศึกษาปฐมวัย ดำรงตำแหน่งในศูนย์พัฒนาเด็กเล็ก บ้านนาตุ้ม ตั้งแต่วันที่ 1 สิงหาคม พ.ศ.2554 จนถึงปัจจุบัน

ข้อมูลเกี่ยวกับนักเรียน

ปัจจุบันศูนย์พัฒนาเด็กเล็กบ้านนาตุ้ม มีเด็กอยู่ในการดูแล จำนวน 30 คน ชาย จำนวน 14 คน หญิง จำนวน 16 คน มีเชื้อชาติและสัญชาติไทย นับถือศาสนาพุทธ และเป็นเด็กที่มีภูมิลำเนาอยู่ที่ตำบล บ่อเหล็กทองทั้งสิ้น ทาง

ศูนย์มีข้อกำหนดอายุในการรับสมัครเด็ก คือ อายุตั้งแต่ 2 ขวบขึ้นไป ในการรับสมัครเด็กนักเรียนจะเปิดรับสมัครอยู่ 2 ครั้ง ต่อ 1 ปีการศึกษา คือ ภาคเรียนที่ 1 และภาคเรียนที่ 2 เปิดรับอีก 1 ครั้ง จึงมีจำนวนเด็กนักเรียนที่ยังไม่แน่นอน (ข้อมูล ณ เดือนตุลาคม 2558) และทางศูนย์พัฒนาเด็กเล็กไม่มีการปิดภาคเรียน

โครงสร้างการบริหารงานของศูนย์

คณะกรรมการบริหารศูนย์พัฒนาเด็กเล็ก ประกอบด้วย

1. นายเลียง	ตีบแก้ว	ประธานกรรมการ
2. นางสาวจุจิลา	เทียนจักร์	รองประธานกรรมการ
3. พระอธิการบุญญาภิชัย		กรรมการ
4. นางศศิปลา	บุญชูพิศาล	ที่ปรึกษา
5. นายเหรียญ	อินดี	ที่ปรึกษา
6. นางนงเยาว์	ชุมภูมุด	กรรมการ
7. นายสมคิด	ยะคำ	กรรมการ
8. นางสมพัฒน์	นันทา	กรรมการ
9. นางแสงเทียน	ปัญญาทอง	กรรมการ/เลขานุการ
10.นางบัวจันทร์	วงศ์ปัญญาวิวัฒน์	กรรมการ
11.นางสาวเนตรนภา	ตันศิริ	กรรมการ

คณะกรรมการศูนย์พัฒนาเด็กเล็กบ้านนาตุ้ม สังกัดองค์การบริหารส่วนตำบลบ่อเหล็กทอง

เป็นคณะทำงาน ดำเนินงานของศูนย์พัฒนาเด็กเล็ก โดยปฏิบัติหน้าที่ ในการจัดกิจกรรมตามรูปแบบของศูนย์พัฒนาเด็กเล็ก ทุกกิจกรรมตามความเหมาะสม

โครงสร้างการบริหารงานศูนย์พัฒนาเด็กเล็กบ้านนาตุ้ม

นางแสงเทียน ปัญญาทอง
ครู คศ. ๑
หัวหน้าศูนย์พัฒนาเด็กเล็กบ้านนาตุ้ม

คณะกรรมการสถานศึกษา

นางแสงเทียน ปัญญาทอง
หัวหน้าฝ่ายบริหารแผนและงบประมาณ

- งานธุรการ
- งานสารบรรณ
- งานการเงิน - บัญชี
- งานพัสดุ ครุภัณฑ์
- งานโยธาและแผน
- งานจัดทำปฏิทินการปฏิบัติงาน
- งานอื่น ๆ ตามที่ได้รับมอบหมาย

นางสาวนตรนภา ดันศิริ
หัวหน้าฝ่ายบริหารงานทั่วไป

- งานวางแผนและพัฒนา
- งานสารสนเทศ
- งานกิจการนักเรียน
- งานส่งเสริมเผยแพร่ศิลปะและวัฒนธรรม
- งานพัฒนาอาคารสถานที่และสภาพแวดล้อม
- งานโภชนาการ
- งานสวัสดิการ
- งานประชาสัมพันธ์
- งานอนามัยโรงเรียน
- งานความสัมพันธ์กับชุมชน
- งานส่งเสริมคุณธรรม จริยธรรม
- งานแม่บ้าน/แม่ครัว
- งานอื่น ๆ ตามที่ได้รับมอบหมาย

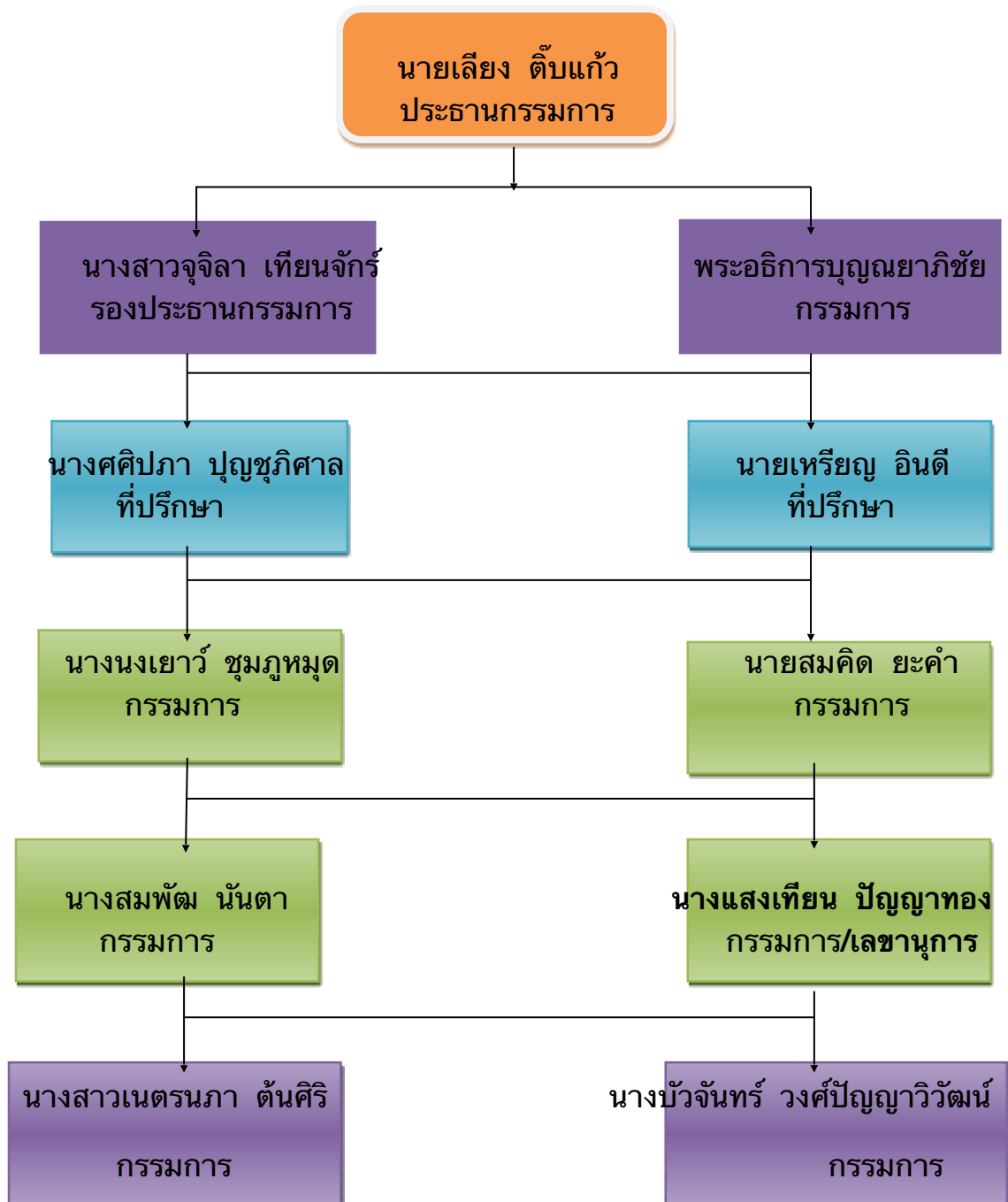
นางบัวจันทร์ วงศ์ปัญญาวิวัฒน์
หัวหน้าฝ่ายบริหารงานวิชาการ

- งานวิชาการศูนย์พัฒนาเด็ก
- งานจัดการศึกษาปฐมวัย
- งานหลักสูตรและการสอน
- งานทะเบียนและวัดผล
- งานวัดกรรมและเทคนิคโดยนัยทางการศึกษา
- งานวิจัยทางการศึกษา
- งานนิเทศการศึกษาและพัฒนาคุณภาพการวัดประเมินผล
- งานประกันคุณภาพการศึกษา
- งานแนะแนวและบริการทางการศึกษา
- งานอื่น ๆ ตามที่ได้รับมอบหมาย

นางแสงเทียน ปัญญาทอง
หัวหน้าฝ่ายบริหารงานบุคคล

- งานบุคลากร
- งานระบบทะเบียนบุคคล
- งานสถิติการลา การขาดราชการ
- งานขอพระราชทานเครื่องราชอิสริยาภรณ์
- งานสร้างบำรุงขวัญ กำลังใจ
- งานวินัยคุณและบุคลากร
- งานประเมินบุคลากร / พัฒนาวิชาชีพครู
- งานรายงานผลการปฏิบัติงานตามลำดับขั้น
- งานสวัสดิการ
- งานอื่น ๆ ตามที่ได้รับมอบหมาย

โครงสร้างคณะกรรมการศูนย์พัฒนาเด็กเล็กบ้านนาตุ้ม



บทบาทหน้าที่ตามตำแหน่งการบริหาร

“คณะกรรมการบริหารศูนย์ฯ” หมายถึง คณะบุคคลที่ได้รับการเลือกตั้ง และแต่งตั้งจากเทศบาลตำบล โดยมีจำนวนตามความเหมาะสม

“คณะกรรมการศูนย์พัฒนาเด็กเล็ก” หมายถึง คณะบุคคลที่ได้รับการเลือกตั้งจากชุมชน แล้วนำเสนอเทศบาลตำบล แต่งตั้งโดยให้มีจำนวนตามความเหมาะสม

การบริหารและการจัดการ

การบริหารศูนย์พัฒนาเด็กเล็ก ประกอบด้วยลักษณะงาน 6 ประเภท ดังนี้

1. งานด้านวิชาการ
2. งานด้านบุคลากร
3. งานด้านอาคารสถานที่
4. งานด้านกิจการนักเรียน
5. งานด้านธุรการ การเงินและพัสดุ
6. งานด้านความสัมพันธ์ชุมชน

การบริหารงานข้างต้นให้หัวหน้าศูนย์ฯ พิจารณาตามความเหมาะสม โดยคำนึงถึงความพร้อมของบุคลากร ลักษณะและปริมาณงานที่สอดคล้องกัน โดยมุ่งให้เกิดคุณภาพและประสิทธิภาพ

คณะกรรมการศูนย์พัฒนาเด็กเล็ก ประกอบด้วยบุคคลที่องค์กรปกครองส่วนท้องถิ่นพิจารณาคัดเลือกและแต่งตั้งโดยกำหนดจำนวนตามความเหมาะสมจากชุมชน และผู้ดำรงตำแหน่งดังนี้

1. ผู้ทรงคุณวุฒิด้านการศึกษา
2. ผู้นำทางศาสนา
3. ผู้แทนองค์กรปกครองส่วนท้องถิ่น
4. ผู้แทนชุมชน
5. ผู้แทนผู้ประกอบการ
6. ผู้แทนครูผู้ดูแลเด็ก/ผู้ช่วยครูผู้ดูแลเด็ก

ประธานกรรมการดำรงตำแหน่งโดย นายกองค์การบริหารส่วนตำบลบ่อเหล็กทอง โดยมีหัวหน้าศูนย์พัฒนาเด็กเล็กเป็นกรรมการและเลขานุการคณะกรรมการ โดยตำแหน่งและให้ผู้บริหารองค์กรปกครองส่วนท้องถิ่นหรือผู้ที่ได้รับมอบหมายจากผู้บริหารองค์กรปกครองส่วนท้องถิ่นดำรงตำแหน่งเป็นที่ปรึกษา คณะกรรมการศูนย์พัฒนาเด็กเล็กมีอำนาจหน้าที่ ดังนี้

1. กำหนดแนวทางการส่งเสริมและสนับสนุนการดำเนินงานของศูนย์พัฒนาเด็กเล็กในด้านต่าง ๆ ให้ได้คุณภาพและมาตรฐานการดำเนินงานศูนย์พัฒนาเด็กเล็ก ตาม นโยบายและแผนพัฒนาขององค์กรปกครองส่วนท้องถิ่น
2. เสนอแนะให้ข้อคิดเห็นเกี่ยวกับการดำเนินงาน การพัฒนาคุณภาพศูนย์พัฒนาเด็กเล็ก แก่ผู้บริหารองค์กรปกครองส่วนท้องถิ่น
3. เสนอแนะให้ข้อคิดเห็นเกี่ยวกับการจัดตั้ง ยุบเลิก หรือย้ายรวมศูนย์พัฒนาเด็กเล็ก
4. พิจารณาเสนอผู้บริหารองค์กรปกครองส่วนท้องถิ่น เกี่ยวกับการบริหารงานด้านบุคลากรในศูนย์พัฒนาเด็กเล็ก
5. พิจารณาเสนอแผนงาน/โครงการและงบประมาณในการส่งเสริมและพัฒนาศูนย์ฯ ตามหลักวิชาการและแผนพัฒนาศูนย์พัฒนาเด็กเล็ก
6. ส่งเสริมสนับสนุนให้ผู้ปกครอง ชุมชนและสังคมทุกภาคส่วนมีส่วนร่วมในการจัดการศึกษาและพัฒนาศูนย์พัฒนาเด็กเล็ก
7. ส่งเสริมสนับสนุนความร่วมมือการพัฒนาเด็กเล็กของบุคลากรในศูนย์พัฒนาเด็กเล็ก และระหว่างศูนย์พัฒนาเด็กเล็กขององค์กรปกครองส่วนท้องถิ่น
8. ปฏิบัติหน้าที่ตามที่มีกฎหมาย ระเบียบ หรือตามหนังสือกระทรวงมหาดไทยกรม

อาคารสถานที่และแหล่งเรียนรู้

อาคารสถานที่

"อาคาร" หมายความว่า ดึก บ้าน เรือน โรง ร้าน แพ คลังสินค้า สำนักงาน และสิ่งที่สร้างขึ้นอย่างอื่นซึ่งบุคคลอาจเข้าอยู่หรือเข้าใช้สอยได้ และหมายความรวมถึง

1. ตกแต่งอาคารศูนย์ฯ ให้สวยงาม เป็นระเบียบเรียบร้อย มีสื่อสนับสนุนพัฒนาการเด็กครบทั้ง 4 ด้าน
2. ปรับปรุงสิ่งอำนวยความสะดวกภายในอาคาร เช่น ห้องน้ำ ห้องส้วม บริเวณล้างหน้า แปรงฟัน ให้เกิดประโยชน์สูงสุด
3. พัฒนาสิ่งแวดล้อมศูนย์ฯ ให้สวยงาม และเอื้อต่อการส่งเสริมพัฒนาการเด็ก โดยให้ทุกคนมีส่วนร่วม
- 4.ปรับปรุงระบบสาธารณูปโภค เช่น น้ำสะอาด ไฟฟ้าให้แสงสว่างเพียงพอ พัฒลมีใช้อย่างเหมาะสม

แหล่งเรียนรู้

แหล่งเรียนรู้ หมายถึง แหล่งข้อมูลข่าวสาร สารสนเทศ และประสบการณ์ที่สนับสนุนส่งเสริมให้ผู้เรียนได้เรียนรู้ ใฝ่รู้ แสวงหาความรู้และเรียนรู้ด้วยตนเองตามอัธยาศัย อย่างกว้างขวางและต่อเนื่อง เพื่อเสริมสร้างให้ผู้เรียนเกิดกระบวนการเรียนรู้ และเป็นบุคคลแห่งการเรียนรู้

แหล่งเรียนรู้ในศูนย์พัฒนาเด็กเล็ก

เกี่ยวกับมุมเสริมประสบการณ์ต่างๆ เช่น มุมหนังสือ มุมบ้าน/การเล่นบทบาทสมมติ มุมเสรี มุมบล็อก มุมดนตรี

การจัดแหล่งเรียนรู้ในศูนย์ฯ

1. เพื่อพัฒนาโรงเรียนให้เป็นสังคมแห่งการเรียนรู้ มีแหล่งข้อมูล ข่าวสาร ความรู้ วิชาการ และสร้างเสริมประสบการณ์ ที่กว้างขวางหลากหลาย
2. เพื่อเสริมสร้างบรรยากาศการเรียนรู้ใน โรงเรียน โดยเน้นผู้เรียนเป็นสำคัญ
3. เพื่อจัดระบบและพัฒนาเครือข่ายสารสนเทศ และแหล่งการเรียนรู้ในโรงเรียน
4. เพื่อส่งเสริมให้ผู้เรียนมีทักษะการเรียนรู้ เป็นผู้ใฝ่รู้ ใฝ่เรียน และเรียนรู้ด้วยตนเองอย่างต่อเนื่อง

แหล่งเรียนรู้ในชุมชนหรือ ในท้องถิ่น

ที่ใกล้กับศูนย์พัฒนาเด็กเล็กที่เด็กสามารถเรียนรู้ได้จากสถานที่จริง เช่น แหล่งเรียนรู้การ ทอผ้า ระยะทางห่างจากศูนย์พัฒนาเด็กเล็ก ประมาณ 500 เมตร แหล่งเรียนรู้การทำขนมจีน และแหล่งเรียนรู้ในวัดและอนามัย ซึ่งมีระยะทางห่างจากศูนย์พัฒนาเด็กเล็ก ประมาณ 600 เมตร

การจัดแหล่งเรียนรู้ในท้องถิ่น

1. เป็นแหล่งการศึกษาตลอดชีวิตที่เด็กและประชาชนสามารถหาความรู้ต่างๆได้ด้วยตนเองตลอดเวลา
2. เพื่อส่งเสริมให้ชุมชนและสังคม มีแหล่งการเรียนรู้เพื่อการศึกษาที่หลากหลาย สามารถเรียนรู้ได้ตามอัธยาศัย
3. เป็นเครื่องมือที่สำคัญของบุคคลแห่งการเรียนรู้ ในการแสวงหาความรู้เพื่อพัฒนาตนเอง

รูปแบบการจัดกิจกรรมการเรียนรู้

ในการจัดการศึกษาระดับปฐมวัย กระทรวงศึกษาธิการ (2546:5) ได้กำหนดปรัชญาการศึกษา ไว้ดังนี้

การศึกษาปฐมวัยเป็นการพัฒนาเด็กตั้งแต่แรกเกิดถึง 5 ปี บนพื้นฐานการอบรมเลี้ยงดูและส่งเสริมกระบวนการเรียนรู้ที่สนองต่อธรรมชาติและพัฒนาการของเด็กแต่ละคน ตามศักยภาพภายใต้บริบทสังคม วัฒนธรรมที่เด็กอาศัยอยู่

ด้วยความรัก ความเอื้ออาทร และความเข้าใจของทุกคนเพื่อสร้างรากฐานคุณภาพชีวิตให้เด็กพัฒนาไปสู่ความเป็นมนุษย์ที่สมบูรณ์ เกิดคุณค่าต่อตนเองและสังคม (กระทรวงศึกษาธิการ 2546:3)

หลักการการจัดการศึกษาปฐมวัย โดยยึดหลักการการจัดการศึกษาปฐมวัย พุทธศักราช 2546 ดังนี้

เด็กทุกคนมีสิทธิที่จะได้รับการอบรมเลี้ยงดูและส่งเสริมพัฒนาการ ตลอดจนการเรียนรู้ที่เหมาะสม ด้วยปฏิสัมพันธ์ที่ดีระหว่างเด็กกับพ่อแม่ เด็กกับผู้เลี้ยงดู หรือบุคคลที่มีความรู้ความสามารถในการอบรมเลี้ยงดู และให้การศึกษาเด็กปฐมวัย เพื่อให้เด็กมีโอกาสพัฒนาตนเองตามลำดับขั้นของพัฒนาการทุกด้านอย่างสมดุลและเต็มศักยภาพ โดยมีหลักการ ดังนี้

1. ส่งเสริมกระบวนการเรียนรู้และพัฒนาการที่ครอบคลุมเด็กปฐมวัยทุกประเภท

2. ยึดหลักการอบรมเลี้ยงดูและให้การศึกษาที่เน้นเด็กเป็นสำคัญ โดยคำนึงถึงความแตกต่างระหว่างบุคคลและวิถีชีวิตของเด็กตามบริบทของชุมชน สังคม และวัฒนธรรม

3. พัฒนาเด็ก โดยองค์รวมเน้นการเล่นและกิจกรรมที่เหมาะสมกับวัย

4. จัดประสบการณ์การเรียนรู้ให้สามารถดำรงชีวิตประจำวันได้อย่างมีคุณภาพและมีความสุข

5. ประสานความร่วมมือระหว่างครอบครัว ชุมชน และสถานศึกษาในการพัฒนาเด็ก

การให้บริการอบรมเลี้ยงดู การจัดประสบการณ์และส่งเสริมพัฒนาการการเรียนรู้ให้เด็กเล็ก อายุ 2-5 ปี ที่มีภูมิลำเนาอยู่ในเขตองค์กรปกครองส่วนท้องถิ่นหรือใกล้เคียงได้ตามศักยภาพขององค์กรปกครองส่วนท้องถิ่น การจัดประสบการณ์และส่งเสริมพัฒนาการการเรียนรู้ให้เด็กเล็กมีการพัฒนาการครบทั้ง 4 ด้าน (ด้านร่างกาย อารมณ์-จิตใจ สังคม และสติปัญญา) เหมาะสมตามวัย ศักยภาพของเด็กแต่ละคนตาม มาตรฐานการดำเนินงานศูนย์พัฒนาเด็กเล็กเด็กเล็กขององค์กรปกครองส่วนท้องถิ่น ด้านวิชาการและกิจกรรม

เกียรติยศ ชื่อเสียงและผลงาน/โครงการดีเด่นของศูนย์ฯ

เกียรติยศ ชื่อเสียงและผลงานดีเด่นของศูนย์ฯ คือ นางแสงเทียน ปัญญาทอง ครูผู้ดูแลเด็ก ตำแหน่งหัวหน้าสถานศึกษา ได้รับรางวัลครูผู้ดูแลเด็กดีเด่น ประจำปี 2536 โครงการเด่นที่น่าชื่อเสียงและได้รับการกล่าวขานจากผู้มีส่วนเกี่ยวข้องและชุมชนคือโครงการพัฒนาบุคลากร ซึ่งทางองค์การบริหารส่วนตำบลบ่อเหล็กทองได้จัดสรรงบประมาณให้บุคลากรเข้ารับการคัดเลือกกรณีพิเศษโดยไม่ต้องสอบแข่งขันเพื่อบรรจุแต่งตั้งเป็นพนักงานครูส่วนตำบล ตำแหน่งครูผู้ดูแลเด็กซึ่งบุคลากรของศูนย์พัฒนาเด็กเล็กบ้านนาตุ้ม ตำบลบ่อเหล็กทอง สามารถ

ผ่านการประเมินเพื่อคัดเลือกบรรจุ เมื่อวันที่ ๑ ธันวาคม ๒๕๕๔ การจัดการเรียนรู้ของศูนย์พัฒนาเด็กเล็กบ้านนาตุ้ม ยึดแนวทางของการปฏิรูปการศึกษาเน้นผู้เรียนเป็นสำคัญบริหารจัดการโดยใช้ศูนย์พัฒนาเด็กเล็ก (สถานศึกษา) เป็นฐานเน้นการมีส่วนร่วมของผู้ปกครอง และชุมชน หรือผู้มีส่วนเกี่ยวข้องกับเด็กโดยตรง และโดยอ้อมจึงทำให้ได้รับการสนับสนุนจากชุมชนด้วยดีเสมอมา

ศูนย์พัฒนาเด็กเล็กบ้านนาตุ้ม มุ่งพัฒนาผู้เรียนให้มีความพร้อมทั้ง ๔ ด้าน ด้านร่างกาย ด้านอารมณ์ ด้านสังคม และด้านสติปัญญา มีสุขภาพกาย สุขภาพจิตและสุขนิสัยที่ดี มีคุณธรรม จริยธรรม มีสุนทรียภาพทางด้านศิลปะ ดนตรี มีระเบียบวินัย ซื่อสัตย์ต่อตนเองและผู้อื่น รักชาติ ศาสนา พระมหากษัตริย์ รักธรรมชาติ รักษาสิ่งแวดล้อม และรักความเป็นไทย

การสร้างความร่วมมือกับชุมชนหรือเครือข่ายชุมชน

การมีส่วนร่วมของประชาชน ถือเป็นหลักการสากลที่อารยประเทศให้ความสำคัญ และเป็นประเด็นหลักที่สังคมไทยให้ความสนใจเพื่อพัฒนาการเมืองเข้าสู่ระบอบประชาธิปไตยแบบมีส่วนร่วมตามหลักการ ธรรมมาภิบาลที่ภาครัฐจะต้องเปิดโอกาสให้ประชาชนและผู้เกี่ยวข้องทุกภาคส่วนรับรู้ ร่วมคิด ร่วมตัดสินใจ เพื่อสร้างความโปร่งใสและเพิ่มคุณภาพการตัดสินใจของภาครัฐให้ดีขึ้น และเป็นที่ยอมรับร่วมกันของทุก ๆ ฝ่าย

หลักการสร้างการมีส่วนร่วมของประชาชน หมายถึง การเปิดโอกาสให้ประชาชนและผู้ที่เกี่ยวข้องทุกภาคส่วนของสังคมได้เข้ามามีส่วนร่วมกับภาคราชการนั้น ได้แบ่งระดับของการสร้างการมีส่วนร่วมของประชาชน ดังนี้

1. การให้ข้อมูลข่าวสาร ถือเป็นการมีส่วนร่วมของประชาชนในระดับต่ำที่สุด แต่เป็นระดับที่สำคัญที่สุด เพราะเป็นก้าวแรกของการที่จะเปิดโอกาสให้ประชาชนเข้าสู่กระบวนการมีส่วนร่วมในเรื่องต่างๆ วิธีการให้ข้อมูลสามารถใช้ช่องทางต่าง ๆ เช่น เอกสารสิ่งพิมพ์ การเผยแพร่ข้อมูลข่าวสารผ่านทางสื่อต่าง ๆ การจัดนิทรรศการ

2. การรับฟังความคิดเห็น เป็นกระบวนการที่เปิดให้ประชาชนมีส่วนร่วมในการให้ข้อมูลข้อเท็จจริงและความคิดเห็นเพื่อประกอบการตัดสินใจของหน่วยงานภาครัฐด้วยวิธีต่าง ๆ เช่น การสำรวจความคิดเห็น การแสดงความคิดเห็นในที่ประชุม

3. การเกี่ยวข้อง เป็นการเปิดโอกาสให้ประชาชนหรือผู้ปกครองมีส่วนร่วมในการปฏิบัติงาน หรือร่วมเสนอแนะทางที่นำไปสู่การตัดสินใจในกรณีต่างๆ เช่น การให้ผู้ปกครองมีส่วนร่วมในการจัดทำหลักสูตรของสถานศึกษา

4. ความร่วมมือ เป็นการให้กลุ่มประชาชนหรือผู้ปกครองมีส่วนร่วมในการเป็นคณะกรรมการของสถานศึกษา เพื่อพัฒนาของศูนย์พัฒนาเด็กเล็ก

การมีส่วนร่วมของประชาชนหรือผู้ปกครอง ในการบริหารพัฒนาศูนย์พัฒนาเด็กเล็ก หรือแม้แต่การมีส่วนร่วมในกิจกรรมต่างๆของศูนย์พัฒนาเด็กเล็ก เช่น การประชุมผู้ปกครอง การเยี่ยมบ้านเด็กนักเรียน กิจกรรมวันสำคัญที่ทางศูนย์จัดขึ้น การสร้างความร่วมมือของบุคคลในท้องถิ่น ประกอบด้วย ผู้บริหาร ผู้นำชุมชน ครู ผู้ปกครอง และหน่วยงานอื่นๆที่เกี่ยวข้อง ซึ่งมีความจำเป็นและสำคัญมากในการบริหารศูนย์พัฒนาเด็กเล็ก เพื่อที่จะให้การดำเนินงานต่างๆให้บรรลุวัตถุประสงค์หรือเป้าหมายให้สำเร็จ ทำให้งานเกิดประสิทธิภาพและประสิทธิผล

ภาคผนวก
รูปภาพประกอบการสร้างความร่วมมือ
กับชุมชนหรือเครือข่ายชุมชน

การให้ความร่วมมือจากองค์กรต่างๆ โดยทันตแพทย์จากโรงพยาบาลลองตรวจสุขภาพปากและฟัน
ประจำปี ให้กับเด็กๆ ในศูนย์พัฒนาเด็กเล็ก



โครงการเยี่ยมบ้านเด็ก



ศูนย์พัฒนาเด็กเล็กจัดกิจกรรมวันแม่เพื่อให้เด็กๆระลึกถึงพระคุณ
ของแม่



ประชุมผู้ปกครอง ประจำปี 2558



เจ้าหน้าที่จาก สาธารณสุข มาให้ความรู้เกี่ยวกับการป้องกันโรค
มือ เท้า ปาก



เจ้าหน้าที่ตำรวจ มาให้ความรู้เกี่ยวกับจราจรให้กับเด็กๆ



ผู้ปกครองมาเล่านิทานให้เด็กๆ ฟังก่อนกลับบ้าน



เด็กๆและบุคลากรครูร่วมกิจกรรมตานก๋วยสลาก



ร่วมทำบุญถวายเทียนพรรษา



คณะครู นักเรียน และผู้ปกครองร่วมทำบุญไหว้พระ



คณะครู และนักเรียนร่วมกิจกรรมรดน้ำดำหัวผู้สูงอายุ



คณะครูและนักเรียนร่วมกิจกรรมกีฬา



พระอธิการบุญญาภิชัย ได้มาปาฐกถธรรมให้เด็กๆ และครู



**วิเคราะห์ความพึงพอใจการบริหารศูนย์พัฒนาเด็กเล็กบ้านนาตุ้ม
องค์การบริหารส่วนตำบลบ่อเหล็กทอง**

อำเภอทอง จังหวัดแพร่

ตอนที่ 1 ข้อมูลทั่วไปเกี่ยวกับสถานภาพส่วนตัวของผู้ตอบ
แบบสอบถาม

คำชี้แจง : โปรดทำเครื่องหมาย / ลงใน () หน้าข้อความที่
ตรงกับสถานภาพของท่าน

1. กลุ่มบุคลากร

- () 1. กลุ่มผู้มีส่วนในการกำหนดนโยบาย
- () 2. กลุ่มผู้ปกครองนักเรียน

2. ระดับการศึกษา

- () 1. ประถมศึกษา
- () 2. มัธยมศึกษา
- () 3. อนุปริญญา/ปวส.
- () 4. ปริญญาตรี
- () 5. สูงกว่าปริญญาตรี

ตอนที่ 2 สอบถามเกี่ยวกับความพึงพอใจในการบริหารศูนย์
พัฒนาเด็กเล็กบ้านนาตุ้ม ประกอบด้วย 4 ด้าน ดังนี้

- 1.ด้านการบริหารจัดการศูนย์พัฒนาเด็กเล็ก
- 2.ด้านบุคลากร
- 3.ด้านอาคาร สิ่งแวดล้อมและความปลอดภัย
- 4.ด้านการมีส่วนร่วมของชุมชน

ตอนที่ 3 ปัญหาอุปสรรคและข้อเสนอแนะ

คำชี้แจง โปรดอ่านข้อความต่อไปนี้และทำเครื่องหมาย / ลงในช่องว่างที่ตรงกับความรู้สึกหรือความคิดเห็นของท่านมากที่สุด โดยระดับความคิดเห็นแบ่งออกเป็น 5 ระดับดังนี้

- | | | |
|---|---------|----------------------------|
| 5 | หมายถึง | ระดับความคิดเห็นมากที่สุด |
| 4 | หมายถึง | ระดับความคิดเห็นมาก |
| 3 | หมายถึง | ระดับความคิดเห็นปานกลาง |
| 2 | หมายถึง | ระดับความคิดเห็นน้อย |
| 1 | หมายถึง | ระดับความคิดเห็นน้อยที่สุด |

รายละเอียด	มากที่สุด		มาก		ปานกลาง		น้อย		น้อยที่สุด	
	คน	ร้อยละ	คน	ร้อยละ	คน	ร้อยละ	คน	ร้อยละ	คน	ร้อยละ
ด้านการบริหารจัดการ ศูนย์พัฒนาเด็กเล็ก										
1. ศูนย์ฯมีการจัดทำ แผนพัฒนา มีการ ดำเนินงานตามแผน โดนมีการกำหนด กิจกรรมส่งเสริม คุณภาพอย่างหลากหลาย	4	11.43	18	51.43	13	37.14	0	0	0	0
2. ศูนย์ฯมีการจัด โครงสร้างการบริหาร จัดการและระบบ สารสนเทศ	8	22.86	15	42.86	12	34.29	0	0	0	0
3. การส่งเสริมพัฒนา ครูผู้สอนและบุคลากร ทางการศึกษา	13	37.14	10	28.57	12	34.29	0	0	0	0
4. มีการจัดการศึกษา ที่สอดคล้องกับวิถีชีวิต สังคม และวัฒนธรรม ตามความเป็นอยู่จริง ของเด็ก	4	11.43	23	65.71	8	22.86	0	0	0	0
5. มีการจัด กิจกรรมที่ส่งเสริม พัฒนาการและการ เรียนรู้ของเด็ก	16	45.71	17	48.57	21	57.14	0	0	0	0
รวม	45	25.71	83	47.43	47	26.86	0	0	0	0

รายละเอียด	มากที่สุด		มาก		ปานกลาง		น้อย		น้อยที่สุด	
5. มีการกำหนดภาระงานให้ครูผู้ดูแลเด็กปฏิบัติตามหน้าที่ตามกิจวัตรของเด็ก เพื่อให้เด็กมีความเจริญเติบโตในด้านต่างๆ	9	25.71	14	40	12	34.29	0	0	0	0
รวม	41	23.42	81	16.29	53	30.29	0	0	0	0
ด้านอาคาร สิ่งแวดล้อมและความปลอดภัย	ค น	ร อ ย ละ	ค น	ร อ ย ละ	ค น	ร อ ย ละ	ค น	ร อ ย ละ	ค น	ร อ ย ละ
1. ศูนย์ฯมีสนามเด็กเล่นและสิ่งอำนวยความสะดวกเพียงพอให้อยู่ในสภาพใช้การได้ดี	2	5.71	8	22.86	25	71.43	0	0	0	0
2. ห้องเรียนมีความร่มรื่น สะอาด น่าอยู่น่าเรียน	5	14.29	11	31.43	19	54.29	0	0	0	0

รายละเอียด	มากที่สุด		มาก		ปานกลาง		น้อย		น้อยที่สุด	
3. สถานศึกษาจัดสวนหย่อม สวนไม้ดอกไม้ประดับเพื่อความสวยงามและเป็นแหล่งการเรียนรู้ของนักเรียน	4	11.43	18	51.43	13	37.14	0	0	0	0
4. ห้องส้วมสำหรับเด็ก ถูกต้องตามสุขอนามัยปลอดภัย และเหมาะสมกับตัวเด็ก	6	17.14	13	37.14	16	45.71	0	0	0	0
5. ภายในตัวอาคารมีแสงสว่างที่เพียงพออย่างสม่ำเสมอทั่วทั้งห้องเอื้ออำนวยต่อการจัดกิจกรรมเพื่อพัฒนาเด็ก	12	34.29	19	54.29	4	11.43	0	0	0	0
รวม	29	6.57	69	39.43	77	44	0	0	0	0
ด้านการมีส่วนร่วมของชุมชน										
1. การมีส่วนร่วมในการพัฒนาศูนย์พัฒนาเด็กเล็ก	8	22.86	18	51.43	9	25.71	0	0	0	0

รายละเอียด	มากที่สุด		มาก		ปานกลาง		น้อย		น้อยที่สุด	
2. ชุมชนมีส่วนร่วมในการจัดกิจกรรมการเรียนการสอนให้กับเด็ก	8	22.86	16	45.71	11	31.43	0	0	0	0
3. ศูนย์ฯรับฟังความคิดเห็นของชุมชนที่มีต่อการจัดการศึกษา	3	8.57	9	54.29	13	37.14	0	0	0	0
4. ศูนย์ฯมีการจัดกิจกรรมร่วมกับชุมชนอยู่เสมอ	5	4.29	20	57.14	10	28.57	0	0	0	0
5. ศูนย์ฯจัดให้มีการอบรมให้ความรู้แก่ประชาชน ผู้ปกครอง เพื่อให้เกิดความร่วมมือซึ่งกันและกัน	10	11.43	8	51.43	7	20	0	0	0	0
รวม	34	9.13	91	52	50	28.57	0	0	0	0

สรุปความพึงพอใจการบริหารศูนย์พัฒนาเด็กเล็กบ้านนาตุ้ม

จากการศึกษาความพึงพอใจการบริหารศูนย์พัฒนาเด็กเล็ก กลุ่มผู้มีส่วนในการกำหนดนโยบาย และกลุ่มผู้ปกครองนักเรียน ที่มีต่อการจัดการศึกษาของศูนย์พัฒนาเด็กเล็กบ้านนาตุ้ม สังกัด องค์การบริหารส่วนตำบลบ่อเหล็กทอง จังหวัดแพร่ ผลการ วิเคราะห์ข้อมูลสามารถสรุปผล ได้ดังนี้

สถานภาพของผู้ตอบแบบสอบถามจากกลุ่มตัวอย่าง 35 คน พบว่าผู้ตอบแบบสอบถามส่วนใหญ่เป็นกลุ่มผู้ใหญ่ มีระดับการศึกษา ระดับมัธยมศึกษา รองลงมาคือ ระดับประถมศึกษา

2. ความพึงพอใจของการบริหารศูนย์พัฒนาเด็กเล็ก ที่มีต่อการจัดการศึกษาของศูนย์พัฒนาเด็กเล็กบ้านนาตุ้ม สังกัด องค์การบริหารส่วนตำบลบ่อเหล็กทอง จังหวัดแพร่ โดยภาพรวม พบว่า มีความพึงพอใจในระดับมาก และเมื่อพิจารณาเป็นราย ด้านพบว่า

2.1 ด้านการบริหารจัดการศูนย์พัฒนาเด็กเล็ก พบว่า ความพึงพอใจของการบริหารศูนย์พัฒนาเด็กเล็ก สังกัดองค์การบริหารส่วนตำบลบ่อเหล็กทอง จังหวัดแพร่ โดยภาพรวมและราย ข้อมีความพึงพอใจอยู่ในระดับมาก

หัวข้อที่ 1 ศูนย์พัฒนาเด็กเล็กมีการจัดทำแผนพัฒนา มีการดำเนินงานตามแผนโดย มีการกำหนดกิจกรรมส่งเสริม คุณภาพอย่างหลากหลาย อยู่ในระดับ มาก ร้อยละ 51.43 รองลงมาคือ ปานกลางร้อยละ 37.14 และมากที่สุด 11.43

หัวข้อที่ 2 ศูนย์พัฒนาเด็กเล็กมีการจัดโครงสร้างการบริหารจัดการและระบบสารสนเทศ อยู่ในระดับ มาก ร้อยละ 42.86 รองลงมาคือ ปานกลางร้อยละ 34.29 และมากที่สุด 22.86

หัวข้อที่ 3 การส่งเสริมพัฒนาครูผู้สอนและบุคลากรทางการศึกษา อยู่ในระดับ มากที่สุด ร้อยละ 37.14 รองลงมาคือ ปานกลางร้อยละ 34.29 และ มาก 28.57

หัวข้อที่ 4 มีการจัดการศึกษาที่สอดคล้องกับวิถีชีวิตสังคม และวัฒนธรรม ตามความเป็นอยู่จริงของเด็ก อยู่ในระดับ มาก ร้อยละ 65.71 รองลงมาคือ ปานกลางร้อยละ 22.86 และ มาก 11.43

หัวข้อที่ 5 มีการจัดกิจกรรมที่ส่งเสริมพัฒนาการและการเรียนรู้ของเด็ก อยู่ในระดับ มาก ร้อยละ 48.57 รองลงมาคือ มากที่สุดร้อยละ 45.71 และปานกลาง 5.71

2.2 ด้านบุคลากร พบว่า ความพึงพอใจของการบริหารศูนย์พัฒนาเด็กเล็ก สังกัดองค์การบริหารส่วนตำบลบ่อเหล็กทอง จังหวัดแพร่ โดยภาพรวมและรายข้อมีความพึงพอใจอยู่ในระดับ มาก

หัวข้อที่ 1 ผู้บริหารควรมีความรู้ความเข้าใจ ในการดำเนินงานด้านการศึกษาระดับปฐมวัย อยู่ในระดับ มาก ร้อยละ 42.86 รองลงมาคือ ปานกลางร้อยละ 37.14 และมากที่สุด 20

หัวข้อที่ 2 ครูผู้ดูแลเด็กได้รับการอบรม เกี่ยวกับการดูแลเด็กอย่างสม่ำเสมอ อยู่ในระดับ มากและปานกลาง ร้อยละ 37.14 รองลงมาคือ มากที่สุดร้อยละ 25.71

หัวข้อที่ 3 ครูผู้ดูแลเด็กมีความสามารถในการจัดประสบการณ์การเรียนรู้ที่เหมาะสม อยู่ในระดับ มาก ร้อยละ 62.86 รองลงมาคือ ปานกลาง ร้อยละ 28.57 และมากที่สุด ร้อยละ 8.57

หัวข้อที่ 4 ส่งเสริมให้มีการศึกษาดูงานศูนย์พัฒนาการศึกษาระดับปฐมวัย อยู่ในระดับ มาก ร้อยละ 48.57 รองลงมาคือ มากที่สุด ร้อยละ 37.14 และปานกลาง ร้อยละ 14.29

หัวข้อที่ 5 มีการกำหนดภาระงานให้ครูผู้ดูแลเด็กปฏิบัติหน้าที่ตามกิจวัตรของเด็ก เพื่อให้เด็กมีความ เจริญเติบโต ในด้านต่างๆ อยู่ในระดับ มาก ร้อยละ 40 รองลงมาคือ ปานกลาง ร้อยละ 34.29 และ มาก ร้อยละ 25.71

2.3 ด้านอาคารสถานที่และสภาพแวดล้อมและความปลอดภัย พบว่า ความพึงพอใจของการบริหารศูนย์พัฒนาเด็กเล็กสังกัดองค์การบริหารส่วนตำบลบ่อเหล็กทอง จังหวัดแพร่ โดยภาพรวมและรายข้อมีความพึงพอใจอยู่ในระดับปานกลาง

หัวข้อที่ 1 ศูนย์พัฒนาเด็กเล็กมีสนามเด็กเล่นและสิ่งอำนวยความสะดวกเพียงพอให้อยู่ในสภาพใช้การได้ดี อยู่ในระดับ ปานกลาง ร้อยละ 71.43 รองลงมาคือ มาก ร้อยละ 22.86 และ มากที่สุด ร้อยละ 5.71

หัวข้อที่ 2 ห้องเรียนมีความร่มรื่น สะอาด น่าอยู่น่าเรียน อยู่ในระดับ ปานกลาง ร้อยละ 54.29 รองลงมาคือ มาก ร้อยละ 31.43 และ มากที่สุด ร้อยละ 14.29

หัวข้อที่ 3 สถานศึกษาจัดสวนหย่อม สวนไม้ดอกไม้ประดับเพื่อความสวยงามและเป็นแหล่งการเรียนรู้ของนักเรียน อยู่ในระดับ มาก ร้อยละ 51.43 รองลงมาคือ ปานกลาง ร้อยละ 37.14 และ มากที่สุด ร้อยละ 11.43

หัวข้อที่ 4 ห้องส้วมสำหรับเด็ก ถูกต้องตามสุขอนามัย ปลอดภัย และเหมาะสมกับตัวเด็ก อยู่ในระดับ ปานกลาง ร้อยละ 54.71 รองลงมาคือ มาก ร้อยละ 37.14 และ มากที่สุด ร้อยละ 17.14

หัวข้อที่ 5 ภายในตัวอาคารมีแสงสว่างที่เพียงพออย่างสม่ำเสมอทั่วทั้งห้องเอื้ออำนวยต่อการจัดกิจกรรมเพื่อพัฒนาเด็ก อยู่ในระดับ มาก ร้อยละ 54.29 รองลงมาคือ มากที่สุด ร้อยละ 34.29 และ ปานกลาง ร้อยละ 11.43

2.4 ด้านการมีส่วนร่วมของชุมชน พบว่า ความพึงพอใจของการบริหารศูนย์พัฒนาเด็กเล็ก สังกัดองค์การบริหารส่วนตำบลบ่อเหล็กทอง จังหวัดแพร่ โดยภาพรวมมีความพึงพอใจอยู่ในระดับมาก

หัวข้อที่ 1 การมีส่วนร่วมในการพัฒนาศูนย์พัฒนาเด็กเล็ก อยู่ในระดับ มาก ร้อยละ 51.43 รองลงมาคือ ปานกลาง ร้อยละ 25.71 และมากที่สุด ร้อยละ 20

หัวข้อที่ 2 ชุมชนมีส่วนร่วมในการจัดกิจกรรมการเรียนการสอนให้กับเด็ก อยู่ในระดับ มาก ร้อยละ 45.71 รองลงมาคือ ปานกลาง ร้อยละ 31.43 และมากที่สุด ร้อยละ 22.86

หัวข้อที่ 3 ศูนย์ฯรับฟังความคิดเห็นของชุมชนที่มีต่อการจัดการศึกษา อยู่ในระดับ มาก ร้อยละ 54.29 รองลงมาคือ ปานกลาง ร้อยละ 37.14 และมากที่สุด ร้อยละ 8.57

หัวข้อที่ 4 ศูนย์ฯมีการจัดกิจกรรมร่วมกับชุมชนอยู่เสมอ อยู่ในระดับ มาก ร้อยละ 57.14 รองลงมาคือ ปานกลาง ร้อยละ 28.57 และมากที่สุด ร้อยละ 5.71

หัวข้อที่ 5 ศูนย์ฯจัดให้มีการอบรมให้ความรู้แก่ประชาชน ผู้ปกครอง เพื่อให้เกิดความร่วมมือซึ่งกันและกัน อยู่ในระดับ มาก ร้อยละ 51.43 รองลงมาคือ ปานกลาง ร้อยละ 20 และมากที่สุด ร้อยละ 11.43

