



## รายงานการวิจัยในชั้นเรียน

เรื่อง การลดพฤติกรรมก้าวร้าวของเด็กอนุบาลชั้นปีที่ 1/3 ศูนย์พัฒนาเด็กเล็ก  
โรงเรียนวัดไฟโรงวัว โดยใช้กิจกรรมการเล่นิทานลดพฤติกรรมก้าวร้าว

นางสาวพีชชา รุ่งเรือง

ศึกษาศาสตรบัณฑิต (การศึกษาปฐมวัย)

มหาวิทยาลัยสวนดุสิต

2560



## รายงานการวิจัยในชั้นเรียน

เรื่อง การลดพฤติกรรมก้าวร้าวของเด็กอนุบาลชั้นปีที่ 1/3 ศูนย์พัฒนาเด็กเล็ก  
โรงเรียนวัดไฟโรงวัว โดยใช้กิจกรรมการเล่นิทานลดพฤติกรรมก้าวร้าว

นางสาวพีชชา รุ่งเรือง

ศึกษาศาสตรบัณฑิต (การศึกษาปฐมวัย)

มหาวิทยาลัยสวนดุสิต

2560

## บทคัดย่อ

**หัวข้อวิจัย** การลดพฤติกรรมก้าวร้าวของเด็กอนุบาลชั้นปีที่ 1/3 ศูนย์พัฒนาเด็กเล็กโรงเรียนวัดไผ่โรงวัว โดยใช้กิจกรรมการเล่นิทานลดพฤติกรรมก้าวร้าว

**ผู้ดำเนินการวิจัย** นางสาวพัชชา รุ่งเรือง

**ที่ปรึกษา** ดร.สุนทร เทียนงาม ดร.อารีย์ พรหมเล็ก อาจารย์ชนมธิดา ยาแก้ว

**หน่วยงาน** ศึกษาศาสตรบัณฑิต(การศึกษาปฐมวัย)มหาวิทยาลัยสวนดุสิต

**ปี พ.ศ.** 2560

การวิจัยครั้งนี้มีวัตถุประสงค์ ดังนี้ เพื่อศึกษา การลดพฤติกรรมก้าวร้าวของเด็กอนุบาลชั้นปีที่ 1/3 ศูนย์พัฒนาเด็กเล็กโรงเรียนวัดไผ่โรงวัว โดยใช้กิจกรรมการเล่นิทานลดพฤติกรรมก้าวร้าว

ประชากรที่ใช้ในการศึกษาค้นคว้าครั้งนี้ เป็นนักเรียนชาย-หญิง อายุ 3 ขวบ ชั้นอนุบาลปีที่ 1 จำนวน 4 ห้อง รวม 77 คน ภาคเรียนที่ 1 ปีการศึกษา 2560 ศูนย์พัฒนาเด็กเล็กโรงเรียนวัดไผ่โรงวัว ตำบลบางตาเถร อำเภอสองพี่น้อง จังหวัดสุพรรณบุรี

กลุ่มเป้าหมาย ที่ใช้ในการศึกษาค้นคว้าครั้งนี้ เป็นนักเรียนชาย-หญิง อายุ 3 ขวบ ชั้นอนุบาลปีที่ 1 ห้อง 3 รวม 18 คน ภาคเรียนที่ 1 ปีการศึกษา 2560 ศูนย์พัฒนาเด็กเล็กโรงเรียนวัดไผ่โรงวัว ตำบลบางตาเถร อำเภอสองพี่น้อง จังหวัดสุพรรณบุรี

1. แผนการจัดประสบการณ์ 3 แผน

แผนการจัดประสบการณ์สัปดาห์ที่ 1 หน่วย เปล่งประกายหนูน้อยน่ารัก กิจกรรมเสริมประสบการณ์ (ในวงกลม) นิทานเรื่องเจ้าหมูหูหาย

แผนการจัดประสบการณ์สัปดาห์ที่ 2 หน่วย เปล่งประกายหนูน้อยน่ารัก กิจกรรมเสริมประสบการณ์ (ในวงกลม) นิทานเรื่องบิกซี้โมโห

แผนการจัดประสบการณ์สัปดาห์ที่ 3 หน่วย เปล่งประกายหนูน้อยน่ารัก กิจกรรมเสริมประสบการณ์ (ในวงกลม) นิทานเรื่องส้มซ่าจอมเกร

2. ชุดนิทาน ลดพฤติกรรมก้าวร้าว 3 เรื่อง-นิทานเรื่องเจ้าหมูหูหาย-นิทานเรื่องบิกซี้โมโห-นิทานเรื่องส้มซ่าจอมเกร

คะแนนจากพฤติกรรมก้าวร้าว ใน 3 สัปดาห์ เป็นการเก็บคะแนนจากกลุ่มประชากร 18 คน ที่เป็นเด็กปฐมวัย ชั้นอนุบาลปีที่ 1 ศูนย์พัฒนาเด็กเล็กโรงเรียนวัดไผ่โรงวัว ตำบลบางตาเถร อำเภอสองพี่น้อง จังหวัดสุพรรณบุรี มีรายการประเมิน 5 รายการคือ 1.แสดงสีหน้าไม่พอใจ 2.ทำร้ายร่างกายตนเอง 3.ทำร้ายร่างกายผู้อื่น 4.ขว้างปาสิ่งของ 5.ไม่เชื่อฟังคำสั่ง เด็กมีคะแนนจาก พฤติกรรมก้าวร้าว ใน 3 สัปดาห์ มีค่าร้อยละแสดงการลดลงของพฤติกรรมก้าวร้าวจาก 39.26 28.16 และ 14.82



## กิตติกรรมประกาศ

งานวิจัยฉบับนี้สำเร็จลุล่วงด้วยดี เพราะได้รับความกรุณาอย่างสูงในการให้คำปรึกษา แนะนำและแก้ไขข้อบกพร่องต่างๆเป็นอย่างดีจาก ดร.สุนทร เทียนงาม ดร.อารีย์ พรหมเล็ก อาจารย์ชนมธิดา ยาแก้ว ที่กรุณาให้ข้อเสนอแนะเพิ่มเติม ทำให้งานวิจัยฉบับนี้สมบูรณ์ยิ่งขึ้น ผู้วิจัยขอกราบขอบพระคุณเป็นอย่างสูงไว้ ณ โอกาสนี้

ขอกราบขอบพระคุณ องค์การบริหารส่วนตำบลบางตาเถร อำเภอสองพี่น้อง จังหวัดสุพรรณบุรี ที่ให้ทุนการศึกษาต่อ ในสาขาวิชาการศึกษาศาสตรมหาบัณฑิต โดยโครงการความร่วมมือทางวิชาการกับกรมส่งเสริมการปกครองท้องถิ่นกับมหาวิทยาลัยสวนดุสิต(รmp.2)

ขอกราบขอบพระคุณคณะเพื่อนครูศูนย์พัฒนาเด็กเล็กโรงเรียนวัดไผ่โรงวัว และนักเรียนชั้นอนุบาลปีที่ 1 ห้อง 3 ปีการศึกษา 2560 ศูนย์พัฒนาเด็กเล็กโรงเรียนวัดไผ่โรงวัว ตำบลบางตาเถร อำเภอสองพี่น้อง จังหวัดสุพรรณบุรี ที่เป็นกลุ่มเป้าหมายในการเก็บข้อมูล

คุณค่า และประโยชน์ของงานวิจัยฉบับนี้ ขอมอบให้เด็กนักเรียนชั้นอนุบาลปีที่ 1 ห้อง 3 ปีการศึกษา 2560 ศูนย์พัฒนาเด็กเล็กโรงเรียนวัดไผ่โรงวัว ตำบลบางตาเถร อำเภอสองพี่น้อง จังหวัดสุพรรณบุรี และขอมอบให้ผู้ที่มิพระคุณทุกท่าน

พัชชา รุ่งเรือง

2560

## สารบัญ

	หน้า
<b>บทคัดย่อ</b>	ก
<b>กิตติกรรมประกาศ</b>	ข
<b>บทที่ 1 บทนำ</b>	1
ความเป็นมาและความสำคัญ	1
วัตถุประสงค์ของการวิจัย	1
คำถามการวิจัย	1
สมมติฐานการวิจัย	2
ขอบเขตการวิจัย	2
ประโยชน์ที่คาดว่าจะได้รับ	2
นิยามศัพท์	2
<b>บทที่ 2 แนวคิด ทฤษฎี เอกสารงานวิจัยที่เกี่ยวข้อง</b>	4
พัฒนาการทางอารมณ์ตามแนวคิดของบริดเจส	4
พัฒนาการทางด้านอารมณ์และจิตใจ	4
รูปแบบการแสดงออกทางอารมณ์	5
พฤติกรรมที่เกิดจากความคับข้องใจ	6
พัฒนาการทางอารมณ์ของเด็ก	7
งานวิจัยที่เกี่ยวข้อง	8
<b>บทที่ 3 วิธีดำเนินงานวิจัย</b>	10
ประชากรและการสุ่มตัวอย่าง	10
เครื่องมือในการวิจัยและการตรวจสอบคุณภาพเครื่องมือ	10
การเก็บรวบรวมข้อมูล	13
การวิเคราะห์ข้อมูล	14
<b>บทที่ 4 ผลการวิจัย</b>	15

## สารบัญ(ต่อ)

บทที่ 5 สรุปผลการวิจัย อภิปรายผล และข้อเสนอแนะ	18
สรุปผลการวิจัย	18
อภิปรายผล	21
ข้อเสนอแนะ	22
บรรณานุกรม	24
ภาคผนวก	25
ภาคผนวกรูปภาพ	26-47
ประวัติผู้วิจัย	48

# เรื่อง การลดพฤติกรรมก้าวร้าวของเด็กอนุบาลชั้นปีที่ 1/3 ศูนย์พัฒนาเด็กเล็กโรงเรียนวัดไผ่โรงวัว โดยใช้กิจกรรม การเล่านิทานลดพฤติกรรมก้าวร้าว

## บทที่ 1

### 1.ความเป็นมาและความสำคัญ

จากหลักสูตรการศึกษาปฐมวัย พุทธศักราช 2546 กล่าวว่า การศึกษาเป็นการพัฒนาเด็กตั้งแต่แรกเกิด ถึง 5 ปี บนพื้นฐานการอบรมเลี้ยงดูและส่งเสริมกระบวนการเรียนรู้ที่สนองต่อธรรมชาติและพัฒนาการของเด็กแต่ละคนตามศักยภาพภายใต้บริบทสังคมวัฒนธรรมที่เด็กอาศัยอยู่ด้วยความรักความเอื้ออาทร และความเข้าใจของทุกคนเพื่อสร้างรากฐานคุณภาพชีวิตให้เด็กพัฒนาไปสู่ความเป็นมนุษย์ที่สมบูรณ์

ในสภาพปัจจุบันการแข่งขันทางเศรษฐกิจวัตถุนิยมและวัฒนธรรมตะวันตกหลังไหลเข้ามาทำให้สภาพสังคมและวิธีการดำเนินชีวิตชิงบุคคลและครอบครัวแปรเปลี่ยนไปเด็กจึงแสดงพฤติกรรมที่ไม่พึงประสงค์ออกมาโดยปราศจากความยับยั้งชั่งใจ ช่วงวัยของเด็กที่ต้องการปลูกฝังอบรมเพราะลักษณะนิสัยที่ฝังาม ได้ดีที่สุดคือ ช่วงปฐมวัย หรือช่วงอายุของเด็กระหว่าง 0 – 6 ปี ซึ่งถือว่าเป็นวัยวิกฤตของชีวิตมนุษย์การได้รับการอบรมเลี้ยงดูที่เหมาะสมจึงเป็นสิ่งสำคัญมากต่อการวางรากฐานคุณภาพชีวิตที่สมบูรณ์ของเด็กการเรียนรู้พฤติกรรมทางสังคม จึงเป็นสิ่งจำเป็นอย่างยิ่งสำหรับเด็กโดยทำให้เด็กสามารถปรับตัวอยู่ร่วมกับผู้อื่น ได้อย่างราบรื่นถ้าการปรับตัวของเด็กไม่ถูกต้องเหมาะสมเด็กจะเกิดความขัดข้องใจและแสดงพฤติกรรมที่ไม่พึงประสงค์ออกมาในลักษณะความก้าวร้าว พฤติกรรมก้าวร้าวในเด็กปฐมวัยเป็นปัญหาที่สำคัญเนื่องจากเป็นพฤติกรรมทางลบสามารถสังเกตได้ชัดเจน

พฤติกรรมก้าวร้าวของเด็กปฐมวัยอาจเกิดขึ้นได้ เช่น พุดจาหายบาย ไม่เคารพผู้อื่น หยิก กัด ทำลายสิ่งของ หรือรุนแรงถึงขั้นทารุณกรรมสิ่งมีชีวิตให้บาดเจ็บ และนั่นคือจุดเริ่มต้นของการละเมิดสิทธิของผู้อื่นหรือทำให้ผู้อื่นกระทบกระเทือนจิตใจ ความก้าวร้าว อาละวาดง่ายในเด็กช่วงอายุ 2 – 5 ปี อาจเกิดขึ้นได้เพราะยังเป็นวัยที่ขาดการควบคุมอารมณ์ตนเอง หรือเด็กบางคนมีพื้นฐานทางอารมณ์เป็นเด็กเลี้ยงยากปรับตัวยาก จึงแสดงออกโดยการอาระวาดจึงเป็นสาเหตุของพฤติกรรมก้าวร้าว

ด้วยเหตุนี้ผู้วิจัยจึงมีความสนใจที่จะศึกษาการลดพฤติกรรมก้าวร้าว เด็กอนุบาลชั้นปีที่ 1/3 ศูนย์พัฒนาเด็กเล็กโรงเรียนวัดไผ่โรงวัว โดยใช้กิจกรรมการเล่านิทานลดพฤติกรรมก้าวร้าว

### 2.วัตถุประสงค์

เพื่อลดพฤติกรรมก้าวร้าวของเด็กอนุบาลชั้นปีที่ 1/3 ศูนย์พัฒนาเด็กเล็กโรงเรียนวัดไผ่โรงวัว โดยใช้กิจกรรมการเล่านิทานลดพฤติกรรมก้าวร้าว

#### 2.1คำถามการวิจัย

หลังการใช้นิทานลดพฤติกรรมก้าวร้าวของเด็กอนุบาลชั้นปีที่ 1/3 ศูนย์พัฒนาเด็กเล็กโรงเรียนวัดไผ่โรงวัว มีพฤติกรรมก้าวร้าวลดลงหรือไม่



## 2.2 สมมติฐานการวิจัย

หลังการใช้นิทานลดพฤติกรรมก้าวร้าวของเด็กอนุบาลชั้นปีที่ 1/3 ศูนย์พัฒนาเด็กเล็กโรงเรียนวัดไผ่โรงวัว มีพฤติกรรมก้าวร้าวลดลง

## 3. ขอบเขตการวิจัย

### 3.1 กลุ่มเป้าหมาย

ประชากรที่ใช้ในการศึกษาครั้งนี้ เป็นนักเรียนชาย-หญิง อายุ 3 ขวบ ชั้นอนุบาลปีที่ 1 จำนวน 4 ห้อง รวม 77 คน ภาคเรียนที่ 1 ปีการศึกษา 2560 ศูนย์พัฒนาเด็กเล็กโรงเรียนวัดไผ่โรงวัว ตำบลบางตาเถร อำเภอสองพี่น้อง จังหวัดสุพรรณบุรี

กลุ่มเป้าหมาย ที่ใช้ในการศึกษาครั้งนี้ เป็นนักเรียนชาย-หญิง อายุ 3 ขวบ ชั้นอนุบาลปีที่ 1 ห้อง 3 รวม 18 คน ภาคเรียนที่ 1 ปีการศึกษา 2560 ศูนย์พัฒนาเด็กเล็กโรงเรียนวัดไผ่โรงวัว ตำบลบางตาเถร อำเภอสองพี่น้อง จังหวัดสุพรรณบุรี

### 3.2 เนื้อหา

การใช้กิจกรรมการเล่านิทานลดพฤติกรรมก้าวร้าว เพื่อลดพฤติกรรมก้าวร้าวของเด็กอนุบาลชั้นปีที่ 1/3 คัดเลือกนิทานที่มีเนื้อหาเกี่ยวข้องกับหรือสอดคล้องกับการลดพฤติกรรมก้าวร้าว จำนวน 3 เรื่อง 1.นิทานเรื่องเจ้าหมูหุหาย 2.นิทานเรื่องบิกซ่าจี้โมโห 3.นิทานเรื่องส้มซ่าจอมเกร

### 3.3 ระยะเวลาที่ใช้ในการทดลอง

ผู้วิจัยทำการทดลองในภาคเรียนที่ 1 ปีการศึกษา 2560 เป็นระยะเวลา 3 สัปดาห์ สัปดาห์ละ 5 วัน วันละ 2 ครั้ง ครั้งละ 15 นาที รวม 7 ชั่วโมง 30 นาที

### 3.4 ตัวแปร

ตัวแปรต้น ชุดนิทานลดพฤติกรรมก้าวร้าว เพื่อลดพฤติกรรมก้าวร้าว 1.นิทานเรื่องเจ้าหมูหุหาย 2.นิทานเรื่องบิกซ่าจี้โมโห 3.นิทานเรื่องส้มซ่าจอมเกร

ตัวแปรตาม การลดพฤติกรรมก้าวร้าว

## 4. ประโยชน์ที่คาดว่าจะได้รับ

- 1.นักเรียนที่ได้รับการทดลองใช้นิทานลดพฤติกรรมก้าวร้าว มีพฤติกรรมก้าวร้าวลดลง
- 2.เป็นแนวทางสำหรับผู้เกี่ยวข้องกับเด็กอนุบาลที่จะลดพฤติกรรมก้าวร้าวของเด็ก

## 5. นิยามศัพท์เฉพาะ

### 1. พฤติกรรมก้าวร้าว

อารมณ์โกรธ เป็นความรู้สึกขุ่นใจและไม่พอใจ อย่างรุนแรง เนื่องจากความผิดหวังหรือพลาดหวัง จากสิ่งที่ได้คาดคิดไว้ ความผิดหวังจะทำให้เกิดอารมณ์ผิดปกติ มีความรู้สึกไม่พอใจในการกระทำต่างๆ ทั้ง การกระทำของตนเอง และการกระทำของผู้อื่น พฤติกรรมที่เด็กแสดงออกเมื่อโกรธมี 2 แบบ คือ 1.ก้าวร้าวมี 2 ลักษณะ คือ ก้าวร้าวต่อตนเอง เช่น การตีบอกตนเอง การดึงผมตนเอง ก้าวร้าวผู้อื่น เช่น การตีผู้ที่อุมอยู่ ขว้างปาสิ่งของใส่ผู้อื่น ลักษณะพฤติกรรมที่มีการแสดงออกทางอารมณ์อย่างไม่เหมาะสมที่พบบ่อยครั้งมีดังนี้ ความกระวนกระวายใจ การ

เก็บค่าธรรมเนียม ความโมโหร้าย ความเบื่อน่าย การไม่เชื่อฟังคำสั่ง ความกลัว การทำเป็นเรื่องล้อเล่น พฤติกรรมที่มีปัญหาอื่นๆเช่น ขโมย

## 2.ชุดนิทาน

ชุดนิทานลดพฤติกรรมก้าวร้าว เพื่อลดพฤติกรรมก้าวร้าวของเด็กปฐมวัย 3 เรื่อง 1.นิทานเรื่องเจ้าหมูหุหาย 2.นิทานเรื่องบิกซ่าจี้โมโห 3.นิทานเรื่องส้มซ่าจอมเกร

## บทที่ 2

พัฒนาการทางอารมณ์ตามแนวคิดของบริดเจส

บริดเจส ได้ทำการสังเกตเด็กจำนวน 62 คนในปี 1932 ตั้งแต่แรกเกิดจนถึงอายุ 2 ปี โดยเขาพบว่า อารมณ์พื้นฐานของมนุษย์จะเกิดความพึงพอใจกับอารมณ์ ที่เกี่ยวข้องกับความไม่พอใจซึ่งมีรายละเอียด ของพัฒนาการณั้ ดังนี้

- วัยแรกเกิด พฤติกรรมการตอบสนองของเด็กในช่วงนี้เป็นการตอบสนองทางร่างกายกับสิ่งเร้าต่างๆ โดยการแสดงออกด้านอารมณ์จะเป็นลักษณะของความตื่นเต้นทั่วไป
- อายุ 3-6 เดือน เด็กจะเริ่มแสดงอารมณ์ที่ไม่พึงพอใจกับสิ่งต่างๆในรูปแบบของอารมณ์โกรธรวมถึงพัฒนาเป็นความเกลียดหรือรังเกลียด รวมถึงเริ่มมีการแสดงอารมณ์กลัว
- อายุ 6-12 เดือน เด็กเริ่มมีพัฒนาการเกี่ยวกับอารมณ์ยินดี และเริ่มที่จะแสดงอารมณ์ตอบสนองกับบุคคลที่รักคือพ่อแม่หรือผู้เลี้ยงดู
- อายุ 12-18 เดือน เด็กมีพัฒนาการทางอารมณ์ไม่พอใจในรูปแบบที่ชัดเจนขึ้น เริ่มพัฒนาอารมณ์อิจฉาขึ้นในช่วงอายุประมาณเดือนที่ 17 รวมถึง เริ่มขยายการมีอารมณ์ตอบสนองเกี่ยวกับรักต่อบุคคลอื่นเพิ่มขึ้น
- อายุ 18-24 เดือน เด็กเริ่มมีรายละเอียดของอารมณ์ที่ชัดเจนมากยิ่งขึ้น อารมณ์พึงพอใจมีการพัฒนาเป็นความร่าเริงสนุกสนาน และค่อยๆมีการพัฒนาในลักษณะของอารมณ์ที่ซับซ้อนมากขึ้น

พัฒนาการทางด้านอารมณ์และจิตใจ

เด็กแต่ละคนมีพัฒนาการทางด้านอารมณ์และจิตใจ รูปแบบการแสดงออกความสามารถในการควบคุมอารมณ์ และพฤติกรรมที่เป็นปัญหาทางด้านอารมณ์และจิตใจ

1.ลักษณะพัฒนาการทางด้านอารมณ์และจิตใจ พัฒนาการทางด้านอารมณ์เป็นกระบวนการเปลี่ยนแปลงที่เกิดขึ้นภายในจิตใจเด็ก อารมณ์เป็นสภาวะทางด้านจิตใจที่เกิดขึ้นเนื่องจากการกระตุ้นจากสิ่งเร้าภายในร่างกาย เช่น แรงขับ หรือสิ่งเร้าภายนอก เช่น ความร้อนหนาว เมื่อได้รับสิ่งเร้าทั้งภายในและภายนอกจะทำให้เกิดการเปลี่ยนแปลงทางด้านร่างกายและจิตใจ

การแสดงออกทางอารมณ์ 10 ลักษณะ คือ

- 1.ภาวะของความรู้สึกลึกลับใจและตื่นเต้น
- 2.ภาวะความรู้สึกลึกลับยินดี
- 3.ภาวะความรู้สึกลึกลับประหลาดใจ
- 4.ภาวะความรู้สึกลึกลับเศร้าและรู้สึกลึกลับทรมาน
- 5.ภาวะความรู้สึกลึกลับโกรธ
- 6.ภาวะความรู้สึกลึกลับชิงชังน่าขยะแขยงหรือความน่ารังเกียจ
- 7.ภาวะที่ถูกสบประมาท
- 8.ภาวะของความรู้สึกลึกลับกลัว
- 9.ภาวะที่รู้สึกลึกลับอับอายละอายใจหรือความขอายหน้า

## 10.ภาวะความรู้สึกลึกซึ้ง

2.ลักษณะพัฒนาการทางด้านอารมณ์ พัฒนาการทางด้านอารมณ์หมายถึง ลักษณะ การเปลี่ยนแปลงของการแสดงออกทางด้านอารมณ์ รวมถึงความสามารถในการรับรู้อารมณ์ของตนเองและผู้อื่น ไม่ว่าจะเป็นความรู้สึกลึกซึ้ง สนุกสนาน ร่าเริง ดีใจ โกรธ ตกใจ ความสามารถควบคุมอารมณ์ จะสังเกตได้จากพฤติกรรมการแสดงออกในขณะที่เด็กกระทำกิจกรรมต่างๆรวมทั้งในช่วงเวลาที่เด็กกำลังเล่น ฟังนิทาน หรือการเล่นบทบาทสมมติ

3.ลักษณะพัฒนาการทางด้านจิตใจ เกี่ยวข้องกับพื้นฐานทางด้านจริยธรรม ของแต่ละบุคคลโดยเฉพาะสิ่งที่เด็กได้รับจากการอบรมเลี้ยงดูของครอบครัวและสิ่งแวดล้อมรอบตัวเด็ก มีอิทธิพลต่อพัฒนาการทางด้านจิตใจของเด็กอย่างยิ่ง เช่น รู้จักให้ มีจิตใจอ่อนโยน โอบอ้อมอารี รู้จักช่วยเหลือผู้อื่น ไม่ทำลายสิ่งของทั้งที่เป็นสาธารณสมบัติ หรือของส่วนตัว หรือบางรายอาจเป็นเด็กที่มีจิตใจชั่วร้ายก้าวร้าว ชอบทำลายข้าวของ ไม่มีความเห็นอกเห็นใจ เป็นต้น

4.ปัจจัยที่มีผลพัฒนาการทางด้านอารมณ์และจิตใจ ประกอบด้วย

-ลักษณะการถ่ายทอดทางพันธุกรรม สิ่งที่เด็กได้รับการถ่ายทอดจากบิดามารดาหรือบรรพบุรุษ

-การอบรมเลี้ยงดูจากครอบครัวหรือสิ่งแวดล้อมที่เด็กได้รับจากครอบครัว

-ลักษณะทางสังคมหรือสิ่งแวดล้อมที่เด็กได้รับจากครอบครัว

-ลักษณะของเด็ก ประกอบด้วย การได้รับสารพิษบางอย่าง การเลียนแบบทางด้านอารมณ์ของบุคคลอื่น ความต้องการเพิ่มมากขึ้น ความสามารถทางด้านร่างกายและเข้าใจเกี่ยวกับตนเองมากขึ้น

## 2.รูปแบบการแสดงออกทางอารมณ์

2.1.อารมณ์โกรธ เป็นความรู้สึกขุ่นใจและไม่พอใจอย่างรุนแรงเนื่องจากความผิดหวัง จากสิ่งที่ได้คาดคิดไว้ ความผิดหวังจะทำให้มีอารมณ์ผิดปกติ มีความรู้สึกไม่พอใจในการกระทำต่างๆ ทั้งการกระทำของตนเองและการกระทำของผู้อื่น

พฤติกรรมที่เด็กแสดงออกเมื่อโกรธมี 2 แบบคือ

1.ก้าวร้าวมี 2 ลักษณะคือ ก้าวร้าวต่อตนเองเช่น การทุบออกตนเอง การดึงผมตนเอง และก้าวร้าวผู้อื่น เช่น การทุบตีผู้อื่น อุ้มอยู่ ขว้างปาสิ่งของใส่ผู้อื่น

2.อาการเงียบเฉย ไม่มีการแสดงออกในลักษณะก้าวร้าวผู้อื่น แต่เงียบเฉยปลีกตัวอยู่เงียบๆ ถ้ามีปัญหาบางอย่างจะก้าวร้าวตนเองด้วยการทำร้ายตนเอง

แนวทางแก้ปัญหาเมื่อเด็กมีอารมณ์โกรธ ดังนี้

-ควรหัดให้เด็กให้รู้จักใช้ความคิดหาเหตุผล

-ฝึกสติให้เด็กได้รับรู้ว่า ความโกรธจะเป็นอันตรายต่อตัวเองทั้งทางด้านร่างกายและจิตใจ

2.2.อารมณ์กลัว ความกลัวเป็นความรู้สึกที่เด็กไม่ชอบเพราะ เป็นสิ่งไม่ดีแก่ตนเอง มีความรู้สึกหวาดหวั่น คาดว่าตนจะประสบภัยเด็กมักจะกลัวสิ่งต่างๆมากมายพ่อแม่ควรพิจารณาว่าความกลัวของเด็กเกิดจากสิ่งใด เด็กต้องได้รับการเอาใจใส่ปลอบโยนเพียงใด ขณะเดียวกันพ่อแม่ไม่ควรจะกังวลในอาการกลัวของเด็ก เพราะเป็นประสบการณ์ที่เด็กทุกคนต้องมาพบก่อนเสมอ

2.3 ความเห็นอกเห็นใจ เป็นความรู้สึกภายในของเด็กที่เกิดขึ้นเมื่อเห็นผู้อื่นได้รับความเดือดร้อนและเด็กเข้าใจในสถานการณ์ที่เกิดขึ้นเด็กต้องการมีส่วนร่วมและให้ความช่วยเหลือด้วยความเต็มใจ ความเห็นอกเห็นใจ จึงเป็นอารมณ์ร่วมที่เกิดพร้อมกับผู้อื่น จะเกิดพฤติกรรมนี้เมื่ออายุ 2 ปี เพราะเด็กเข้าใจในสถานการณ์และพฤติกรรมของผู้อื่นพอสมควร

2.4 ความอยากรู้อยากเห็น เกิดขึ้นได้ตั้งแต่เดือนที่ 2-3 คือ เด็กมีพัฒนาการทาสายตาเรียบร้อยแล้ว พฤติกรรมการแสดงออกคือ การเกร็งของกล้ามเนื้อใบหน้า การอ้าปากและแลบลิ้นออกมา การปรากฏของรอยย่นบนหน้าผาก บางรายมีการเอียงตัวไปตามวัตถุที่สนใจ บางครั้งหยิบวัตถุขึ้นมา เขย่าดู ผลักหรือจับต้องวัตถุนั้นๆ

2.5 อารมณ์ร่าเริง เป็นความรู้สึกดีใจ อิ่มใจ เบิกบานใจ มีความยินดี มีความพอใจ มีความสุข

2.6 อารมณ์รัก เป็นความรู้สึกชอบอย่างผูกพันกัน มีความรู้สึกยินดี และมีความชื่นบานเมื่อเด็กได้รับการตอบสนองในทางที่ดีจากผู้ที่เกี่ยวข้อง

2.7 อารมณ์ริษยา เป็นความรู้สึกไม่อยากให้ผู้อื่นได้ดี เมื่อเห็นผู้อื่นได้ดีจะมีความรู้สึกอิจฉาไม่ได้ อารมณ์ริษยาไม่เกิดในวัยเด็กอ่อน แต่เกิดกับเด็กตอนต้นอายุ 2-5 ปี หรือเกิดเมื่อมีน้องคนต่อไป เป็นลักษณะที่ความโกรธที่พุ่งเป้าหมายไปยังบุคคล ด้วยสาเหตุที่สำคัญคือ พ่อแม่ละผู้ที่ตนรักให้ความสนใจน้อง หรือ ผู้อื่นมากกว่าตน

3. พฤติกรรมที่เป็นปัญหาทางด้านจิตใจ เป็นผลกระทบมาจากความคับข้องใจที่ร่างกายมีการเปลี่ยนแปลง เด็กต้องเผชิญกับสภาพสังคมและสิ่งแวดล้อมที่มีการเปลี่ยนแปลง ทำให้เด็กมีปัญหาทางด้านจิตใจได้

3.1 พฤติกรรมที่เกิดจากความคับข้องใจ ความคับข้องใจ เป็นความรู้สึกในใจที่เด็กมีความต้องการในสิ่งใดสิ่งหนึ่งแต่มีอุปสรรคบางอย่างขัดขวาง ทำให้ไม่สามารถดำเนินพฤติกรรมไปสู่จุดมุ่งหมายที่ตนได้ตั้งเป้าหมายไว้ได้ ทำให้ผู้นั้นเกิดความรู้สึกอึดอัดอั้นไม่สบายใจ

3.2 ลักษณะพฤติกรรมทางด้านอารมณ์ที่ไม่เหมาะสม เกณฑ์การพิจารณาว่าพฤติกรรมที่แสดงออกมามีความเหมาะสมมากน้อยเพียงใดขึ้นอยู่กับมาตรฐานของสังคมและสิ่งแวดล้อมที่ได้กำหนด รวมทั้งกรอบปริมาณที่เด็กแต่ละคนได้รับการฝึกฝนมา

ลักษณะพฤติกรรมที่มีการแสดงออกทางอารมณ์อย่างไม่เหมาะสมที่พบบ่อยครั้งมีดังนี้ ความกระวนกระวายใจ การเก็บกดอารมณ์ ความโมโหร้าย ความเบื่อหน่าย การไม่เชื่อฟังคำสั่ง ความกลัว การทำเป็นเรื่องล้อเล่น พฤติกรรมที่มีปัญหาอื่นๆ เช่น ขโมย

ในขณะที่พัฒนาการด้านร่างกายของเด็กปฐมวัยมีการเจริญเติบโต พัฒนาการทางด้านอารมณ์ก็เช่นเดียวกัน เด็กวัยอนุบาลจะแสดงออกด้านอารมณ์เด่นชัดขึ้น มีความสนใจในเรื่องต่างๆค่อนข้างสั้น เวลาดีใจ เสียใจ โกรธ หรือกลัว ก็จะแสดงอารมณ์ออกมาเต็มที่ ได้แก่ กระโดด กอด ตบมือ โวยวาย ร้องไห้เสียงดัง ทูบตี ขว้างปาสิ่งของ ไม่พอใจเมื่อถูกห้าม ฯลฯ เพียงชั่วครู่ก็จะหายไป อารมณ์ที่เกิดขึ้นกับเด็กวัยนี้มีดังนี้

อารมณ์ด้านบวก

รัก เมื่อเด็กรู้สึกมีความสุข จะแสดงออกด้วยการกอด ยิ้ม หัวเราะ อยากอยู่ใกล้ชิดกับบุคคลหรือสิ่งของที่รัก และอาจคิดถึงสิ่งของบางอย่าง เช่น ตุ๊กตา หมอน ผ้าห่ม

สนุกสนาน เกิดจากความสุข การประสบความสำเร็จในกิจกรรมที่ทำ หรือได้รับสิ่งใหม่ๆ เด็กจะแสดงออกด้วยการ ตบมือ ยิ้ม หัวเราะ กระโดด กอด ฯลฯ

อารมณ์ด้านลบ

โกรธ เมื่อถูกขัดใจ ถูกแย่งของเล่น ถูกห้ามไม่ให้ทำพฤติกรรมบางอย่าง เด็กจะแสดงออกด้วยการทบตี กัด ข่วน หรือ แสดงวาทะโกรธเกรี้ยว

กลัว กลัวถูกทอดทิ้ง กลัวคนแปลกหน้า กลัวความมืด กลัวผี ซึ่งมักจะมาจากจินตนาการของเด็กเอง

อิจฉา เมื่อมีน้องใหม่ และเด็กไม่เข้าใจ อาจแสดงความโกรธ ก้าวร้าว หรือพฤติกรรมเบี่ยงเบนอื่นๆ เช่น ดุดนี่ยว ปัสสาวะรดที่นอน

เศร้า เสียใจ เกิดขึ้นเมื่อเด็กรู้สึกสูญเสียสิ่งที่รักหรือสิ่งที่มีความสำคัญ เช่น ของเล่น จึงแสดงออกด้วยอาการที่เศร้าซึม ไม่ยอมเล่น ไม่รับประทานอาหาร หรือรับประทานอาหารได้น้อยลง

พัฒนาการทางอารมณ์ตามวัยของเด็กอนุบาล 3 – 5 ขวบ มีดังนี้

3 ขวบ	แสดงอารมณ์ตามความรู้สึกชอบที่จะทำให้ผู้ใหญ่พอใจและได้คำชมก่การพลัดพรากจากผู้เลี้ยงดู ใกล้เคียงน้อยลง
4 ขวบ	แสดงออกทางอารมณ์ได้เหมาะสมกับบางสถานการณ์เริ่มรู้จักชื่นชมความสามารถ และผลงานของตนเองและผู้ชื่นชอบทำทนายผู้ใหญ่ต้องการให้มีคนฟัง คนสนใจ
5 ขวบ	แสดงอารมณ์ได้สอดคล้องกับสถานการณ์อย่างเหมาะสมชื่นชมความสามารถและผลงานของตนเองและผู้ชื่นชมตนเองเป็นศูนย์กลางน้อยลง

พัฒนาการทางอารมณ์ เด็กวัย 3-5 ขวบ มักจะเป็นเด็กเจ้าอารมณ์ และจะแสดงอารมณ์ต่างๆ ออกมาอย่างเปิดเผยและมีอิสระเต็มที่เด็กวัยนี้มักมีความกลัวอย่างสุดขีด อิจฉาอย่างไม่มีเหตุผล โมโหร้าย การที่เด็กมีอารมณ์ เช่นนี้อาจจะเป็นเพราะเด็กมีประสบการณ์กว้างขึ้น อารมณ์จึงเกิดขึ้นเพราะเงื่อนไขทางสังคม แต่สังคมภายในบ้าน จนกระทั่ง ถึงสังคมภายนอกบ้านเด็กเคยได้รับแต่ความรักความเอาใจใส่จากพ่อแม่และผู้ที่อยู่ใกล้เคียง เมื่อต้องพบกับ คนนอกบ้านซึ่งไม่สามารถเอาใจใส่เด็กได้เท่าคนในบ้าน และไม่สามารถที่จะเอาใจใส่ได้เหมือนเมื่อเด็กเล็กๆ อยู่ เด็กจึงรู้สึกขัดใจ เพราะคิดว่าตนเป็นคนที่มีความสามารถกว่าคนอื่น เด็กจะยกย่องบูชาตนเองและพยายามปรับตัว เพื่อต้องการให้เป็นที่รักและเป็นที่ยอมรับของบุคคลข้างเคียง การแสดงอารมณ์ในวัยนี้ มักจะใช้คำพูดแสดงอารมณ์ ต่างๆ แทนการรุกรานด้วยกำลังกายเพราะพัฒนาการทางร่างกายยังไม่โตเต็มที่ เด็กแต่ละคนมีอารมณ์ไม่เหมือนกัน ทั้งนี้ขึ้นอยู่กับสุขภาพ การอบรมเลี้ยงดูจากพ่อแม่และสภาพแวดล้อมทางสังคม เช่น เด็กที่เติบโตขึ้นจากสภาพแวดล้อม สงบเงียบ ได้รับการรักความเอาใจใส่ และการสนองความต้องการสม่ำเสมอ พ่อแม่มีอารมณ์คงเส้นคงวา

## งานวิจัยที่เกี่ยวข้อง

เรื่อง การพัฒนาการดำเนินการแก้ไขปัญหาพฤติกรรมก้าวร้าวของนักเรียนของนักเรียน โรงเรียนบ้านเมืองพลับพลา  
อำเภอห้วยแถลง จังหวัดนครราชสีมา

ผู้ศึกษาค้นคว้า นางสาวพูนพิสมัย เปี่ยมสุวรรณ

มหาวิทยาลัยมหาสารคาม

ปีที่พิมพ์ 2550

### บทคัดย่อ

เป้าหมายหลักของการศึกษาคือการพัฒนาให้นักเรียนให้เป็นบุคคลที่มีความสมบูรณ์ทั้งด้านร่างกาย ด้านจิตใจ ด้านสติปัญญา ความรู้ ความสามารถ มีคุณธรรม จริยธรรม และมีชีวิตที่เป็นสุขตามที่สังคมมุ่งหวัง แต่ปัจจุบันยังไม่ประสบความสำเร็จในด้านคุณธรรมและจริยธรรมนักเรียน เพราะยังมีนักเรียนที่มีพฤติกรรมก้าวร้าวเป็นจำนวนมาก สาเหตุส่วนหนึ่งเกิดมาจากสภาพสังคมที่มุ่งเน้นการแข่งขันจะทำให้ลืมพัฒนาคุณธรรมจริยธรรม ซึ่งการแก้ปัญหาดังกล่าวจำเป็นต้องใช้กระบวนการวิจัยที่ศึกษาเป็นกรณีเพื่อแก้ปัญหาในแต่ละบริบทได้อย่างถูกต้อง การศึกษาค้นคว้าครั้งนี้มีความมุ่งหมายเพื่อพัฒนาการดำเนินงานตามระบบการดูแลช่วยเหลือนักเรียน ด้านพฤติกรรมก้าวร้าวของนักเรียน โรงเรียนเมืองพลับพลา อำเภอห้วยแถลง จังหวัดนครราชสีมา ซึ่งกลยุทธ์การพัฒนาประกอบด้วย การประชุมระดมสมอง และการนิเทศภายใน วิธีการเก็บรวบรวมข้อมูล คือ แบบสอบถาม แบบสังเกต

เรื่อง การปรับพฤติกรรมก้าวร้าวของนักเรียน ระดับชั้น ปวช.1/1อันมีผลต่อการเรียนการสอน โดยการฟังและการ  
อ่านนิทานธรรมะ

ผู้วิจัย : นางสาวปิญา แก้วเขียว

ปีที่ทำวิจัยเสร็จ : 2557

### บทคัดย่อ

งานวิจัยเรื่อง การปรับพฤติกรรมก้าวร้าวของนักเรียน ระดับชั้น ปวช. 1/1 อันมีผลต่อการเรียนการสอน โดยการฟังและการอ่านนิทานธรรมะ วัตถุประสงค์ของการวิจัยนี้ 1) เพื่อลดพฤติกรรมก้าวร้าวที่ไม่สุภาพ ได้แก่ การพูดไม่สุภาพกับเพื่อน ตะโกนเสียงดังในห้องเรียน 2) เพื่อลดพฤติกรรมก้าวร้าว ได้แก่ แสดงกริยาไม่สุภาพกับอาจารย์ ทำให้เพื่อนเดือดร้อนรำคาญ โดยมีวิธีดำเนินการกับกลุ่มเป้าหมาย เพื่อการใช้สื่อนิทานธรรมะคือ นักเรียนระดับชั้น ปวช.1/1 วิทยาลัยอาชีวศึกษาจันทร์วีอำเภอเมือง จังหวัดเชียงใหม่ ผู้วิจัยเลือกกลุ่มตัวอย่าง จำนวน 4 คน จากประชากร จำนวน 21 คน เครื่องมือที่ใช้ในการศึกษา ได้แก่ 1) นิทานธรรมะ 2) แบบสังเกตพฤติกรรม 3) แบบประเมินความพึงพอใจ วิเคราะห์ข้อมูล โดยใช้มาตราส่วนประมาณค่า (Rating Scale) 5 ระดับ หาค่าเฉลี่ย (Mean) และค่าเบี่ยงเบนมาตรฐาน (Standard Deviation) การวิจัยครั้งนี้พบว่า จากการสังเกต ของอาจารย์ประจำวิชาที่มีต่อการปรับพฤติกรรมก้าวร้าวของนักเรียน ระดับชั้น ปวช. 1/1 อันมีผลต่อการเรียนการสอน โดยการฟังและการอ่านนิทานธรรมะก่อนการวิจัย นักเรียนมีพฤติกรรมอยู่ในระดับ พอใช้ จำนวน 4 คน และหลังการวิจัย นักเรียนมีพฤติกรรมอยู่ในระดับระดับ ดี จำนวน 4 คน คิดเป็นร้อยละ 100 ผลการประเมินความพึงพอใจของอาจารย์ประจำรายวิชาที่มีต่อ

การปรับพฤติกรรมก้าวร้าวของนักเรียน ระดับชั้น ปวช. 1/1 อันมีผลต่อการเรียนการสอน โดยการฟังและการอ่าน นิทานธรรมะ โดยรวมอยู่ในระดับมาก มีค่า  $x^-$  เท่ากับ 3.81 มีค่า S.D. เท่ากับ 0.43 โดยดูในรายละเอียด พบว่า อันดับ 1 รายข้อที่ 2.1 แสดงกริยาไม่สุภาพกับอาจารย์มีความพึงพอใจสูงสุด มีค่า  $x^-$  เท่ากับ 4.75 มีค่า S.D. เท่ากับ 0.50 อันดับ 2 รายข้อที่ 1.1 การพูดไม่สุภาพกับเพื่อน มีค่า  $x^-$  เท่ากับ 3.75 มีค่า S.D. เท่ากับ 0.50 และอันดับ 3 รายข้อที่ 1.2 ตะโกนเสียงดังในห้องเรียน มีค่า  $x^-$  เท่ากับ 3.50 มีค่า S.D. เท่ากับ 0.58

เรื่อง การแก้ปัญหาพฤติกรรมก้าวร้าวและการขอรังเกเพื่อนของนักเรียน โดยการเล่านิทานในระดับชั้นอนุบาล 3/8  
โรงเรียนปริมัสร์รอยแยลส์ วิทยาลัย จังหวัดเชียงใหม่

ผู้วิจัย อำพร ปรีเปรม

ปีการศึกษา 2553

#### บทคัดย่อ

การวิจัยครั้งนี้มีวัตถุประสงค์เพื่อแก้ไขปัญหาพฤติกรรมเด็กก้าวร้าวและขอรังเกเพื่อนของนักเรียน โดยการเล่านิทานในระดับชั้นอนุบาล 3/8 โรงเรียนปริมัสร์รอยแยลส์วิทยาลัย จังหวัดเชียงใหม่ กลุ่มตัวอย่างที่ใช้ในการวิจัยครั้งนี้ผู้วิจัยใช้วิธีการสุ่มตัวอย่างแบบเจาะจงจำนวน 5 คน จากกลุ่มประชากรทั้งหมดของนักเรียนระดับชั้นอนุบาล 3/8 จำนวน 39 คน เครื่องมือที่ใช้ในการดำเนินการวิจัยมี 3 ส่วน ประกอบด้วยแบบสังเกตพฤติกรรมก่อนการวิจัย นิทานเพื่อส่งเสริมพฤติกรรมทางสังคม และแบบสังเกตหลังการวิจัย การวิเคราะห์ข้อมูลในการวิจัย ใช้การเปรียบเทียบความถี่ของพฤติกรรมที่แสดงออกก่อน-หลังจากการเล่านิทานส่งเสริมพฤติกรรมทางสังคมผลการวิจัย พบว่านักเรียนมีการเปลี่ยนแปลงพฤติกรรมคือพฤติกรรมเด็กก้าวร้าวและขอรังเกเพื่อนของนักเรียนลดลงจากเดิม ซึ่งอาจเนื่องมาจากเนื้อหาในนิทานได้มีการสอดแทรก คำสอน คติสอนใจ ผลต่อการเปลี่ยนแปลงพฤติกรรมของนักเรียน

เรื่อง การแก้ไขปัญหาพฤติกรรมเด็กคือและการขอรังเกเพื่อนของนักเรียน โดยการเล่านิทาน  
ในระดับชั้นอนุบาล 1/5

ผู้วิจัย นางมนทิพย์ เลามิชัยเจริญ

ปีที่ทำการวิจัย 2557

#### บทคัดย่อ

การวิจัยในครั้งนี้มีวัตถุประสงค์เพื่อแก้ไขปัญหาพฤติกรรม เด็กคือ และการขอรังเกเพื่อนของ นักเรียนโดยการเล่า นิทาน ของนักเรียนระดับชั้นอนุบาล 1/5 โรงเรียนอัสสัมชัญศรีราชา กลุ่มตัวอย่างที่ใช้ในการวิจัยครั้งนี้ ผู้วิจัยใช้ วิธีการสุ่มตัวอย่างแบบเจาะจง จำนวน 1 คน จาก กลุ่มประชากรทั้งหมดของนักเรียนระดับชั้นอนุบาล 1/5 จำนวน 35 คน เครื่องมือที่ใช้ในการดำเนินการวิจัยมี 3 ส่วนประกอบด้วย แบบสังเกตพฤติกรรมก่อนการวิจัย นิทานเพื่อส่งเสริม พฤติกรรมทางสังคม และแบบสังเกตพฤติกรรมหลังการวิจัย การวิเคราะห์ข้อมูลในการวิจัย ใช้การเปรียบเทียบความถี่ ของพฤติกรรมที่แสดงออก – หลัง จากการเล่านิทานส่งเสริมทางสังคม



### บทที่ 3

#### 3.1 กลุ่มเป้าหมาย

ประชากรที่ใช้ในการศึกษาครั้งนี้ เป็นนักเรียนชาย-หญิง อายุ 3 ขวบ ชั้นอนุบาลปีที่ 1 จำนวน 4 ห้อง รวม 77 คน ภาคเรียนที่ 1 ปีการศึกษา 2560 ศูนย์พัฒนาเด็กเล็กโรงเรียนวัดไฟโรงวัว ตำบลบางตาเถร อำเภอสองพี่น้อง จังหวัดสุพรรณบุรี

กลุ่มเป้าหมาย ที่ใช้ในการศึกษาครั้งนี้ เป็นนักเรียนชาย-หญิง อายุ 3 ขวบ ชั้นอนุบาลปีที่ 1 ห้อง 3 รวม 18 คน ภาคเรียนที่ 1 ปีการศึกษา 2560 ศูนย์พัฒนาเด็กเล็กโรงเรียนวัดไฟโรงวัว ตำบลบางตาเถร อำเภอสองพี่น้อง จังหวัดสุพรรณบุรี

#### 3.2 เครื่องมือที่ใช้ในงานวิจัย

##### 1. แผนการจัดประสบการณ์ 3 แผน

แผนการจัดประสบการณ์สัปดาห์ที่ 1 หน่วย เปล่งประกายหนูน้อยน่ารัก กิจกรรมเสริมประสบการณ์ (ในวงกลม) นิทานเรื่องเจ้าหมูหุหาย

แผนการจัดประสบการณ์สัปดาห์ที่ 2 หน่วย เปล่งประกายหนูน้อยน่ารัก กิจกรรมเสริมประสบการณ์ (ในวงกลม) นิทานเรื่องบิกซี้โมโห

แผนการจัดประสบการณ์สัปดาห์ที่ 3 หน่วย เปล่งประกายหนูน้อยน่ารัก กิจกรรมเสริมประสบการณ์ (ในวงกลม) นิทานเรื่องส้มซ่าจอมเกร

##### 2. ชุดนิทาน ลดพฤติกรรมก้าวร้าว 3 เรื่อง

- นิทานเรื่องเจ้าหมูหุหาย
- นิทานเรื่องบิกซี้โมโห
- นิทานเรื่องส้มซ่าจอมเกร

### 3. แบบสังเกตพฤติกรรม

แบบบันทึกพฤติกรรมของเด็กปฐมวัย ชั้นอนุบาลปีที่ 1/3  
 ศูนย์พัฒนาเด็กเล็ก โรงเรียนวัดไผ่โรงวัว องค์การบริหารส่วนตำบลบางคาแตร  
 ครั้งที่.....วันที่.....

ผู้สังเกต นางสาวพัชชา รุ่งเรือง

#### วิธีการสังเกต

สังเกตพฤติกรรมเด็กปฏิบัติกิจวัตรประจำวัน ในชั้นเรียน หรือสถานการณ์ที่เด็กสามารถแสดงพฤติกรรมตาม  
 รายการที่เฝ้าดูการปฏิบัติในช่วงระยะเวลาที่เหมาะสม

ชื่อ - สกุล	พฤติกรรมที่แสดงออก														
	แสดงสีหน้า ไม่พอใจ			ทำร้าย ร่างกาย ตนเอง			ทำร้าย ร่างกายผู้อื่น			ขว้างปา สิ่งของ			ไม่เชื่อฟัง คำสั่ง		
	3	2	1	3	2	1	3	2	1	3	2	1	3	2	1

#### หมายเหตุ

ระดับ 3 คือ พฤติกรรมที่ปรากฏ 3-4 ครั้ง

ระดับ 2 คือ พฤติกรรมที่ปรากฏ 2 ครั้ง

ระดับ 1 คือ พฤติกรรมที่ปรากฏ 1 ครั้ง

### 3.3 การพัฒนาและหาประสิทธิภาพ

1. พัฒนาชุดนิทานลดพฤติกรรมก้าวร้าวของเด็กปฐมวัย ปัจจุบันมีการผลิตวรรณกรรมสำหรับเด็กปฐมวัยทั้งในและต่างประเทศเป็นจำนวนมาก จึงถือว่าเรื่องที่เราควรจะตระหนักถึงการเลือกสรรวรรณกรรมที่เหมาะสม ให้กับเด็กปฐมวัย ทั้งนี้เนื่องจากการเลือกวรรณกรรมสำหรับเด็กปฐมวัยควรคำนึงถึงปัจจัยหลายด้าน เช่น ประเภทของวรรณกรรมสำหรับเด็กปฐมวัย เนื้อหา สาระแนวคิดของวรรณกรรม ภาษาที่ใช้ รูปภาพประกอบ รูปเล่ม ขนาด น้ำหนัก โดยชุดนิทานลดพฤติกรรมก้าวร้าวของเด็กปฐมวัย มี 3 เรื่อง ดังนี้ 1. นิทานเรื่องเจ้าหนูหุหุหุ 2. นิทานเรื่อง บิ๊กซ่าซี่ โม โห 3. นิทานเรื่อง สัมซ่าจอมเกร แนวคิดชุดนิทาน ชุดนี้เพื่อลดพฤติกรรมก้าวร้าวของเด็กปฐมวัย งานวิจัยที่เกี่ยวข้องเกี่ยวกับการลดพฤติกรรมก้าวร้าวของเด็กปฐมวัย

2. พัฒนาแบบสังเกตที่ประเด็นการสังเกตรายการพฤติกรรม 5 ข้อดังนี้ 1. แสดงสีหน้าไม่พอใจ 2. ทำร้ายร่างกายตนเอง 3. ทำร้ายร่างกายผู้อื่น 4. ขว้างปาสิ่งของ 5. ไม่เชื่อฟังคำสั่ง

3. พัฒนาแผนการจัดประสบการณ์ 1. ศึกษาหลักสูตรการศึกษาปฐมวัย 2. ปรับหลักสูตรการศึกษาปฐมวัยให้สอดคล้องกับบริบทศูนย์พัฒนาเด็กเล็ก 3. ออกแบบแผนการจัดประสบการณ์ ให้เหมาะสมกับบริบทศูนย์พัฒนาเด็กเล็ก 4. ออกแบบแผนการจัดประสบการณ์ให้ตรงตามจุดประสงค์ 5. จัดกิจกรรมการเรียนการสอน 6. ประเมินผลตามจุดประสงค์ 7. ปรับปรุงและแก้ไข

4. พัฒนาแบบสังเกตพฤติกรรมก้าวร้าวของเด็กปฐมวัยจากแนวคิดที่เกี่ยวข้อง ส่วนที่ 1 เป็นแบบสังเกตพฤติกรรมที่มีเกณฑ์การให้คะแนนแบบรูบริกส์ 3 ระดับ 3 คะแนน

5. นำแบบสังเกตพฤติกรรมก้าวร้าวของเด็กปฐมวัยรูปแบบการจัดการเรียนรู้ แล้วหาค่าสอดคล้อง (IOC) มีเกณฑ์การประเมินดังนี้

ดร.สุรพร เทียนงาม เห็นว่าสอดคล้อง ให้คะแนน +1

ดร.อารีย์ พรหมเล็ก ไม่แน่ใจ ให้คะแนน 0

อาจารย์ชนมวีริดา ยาแก้ว เห็นว่าไม่สอดคล้อง ให้คะแนน -1

$$IOC = \sum R / N$$

$$IOC = 3 / 3 \\ = 1$$

เมื่อ IOC คือ ดัชนีความสอดคล้องแบบสังเกต

$\sum R$  คือ ผลรวมคะแนนของผู้เชี่ยวชาญแต่ละคน

N คือ จำนวนผู้เชี่ยวชาญ

ทั้งนี้ เกณฑ์ IOC อยู่ในระดับเท่ากับ หรือ มากกว่า 0.50 ขึ้นไป คือ ว่ามีความสอดคล้องและคัดเลือกไว้ใช้ ถ้าต่ำกว่า 0.50 ให้พิจารณาเหตุผลเป็นรายข้อ เพื่อนำของเสนอแนะมาปรับปรุง

### 3.4 การเก็บรวบรวมข้อมูล

การเก็บรวบรวมข้อมูลด้วยการใช้ชุดนิทานลดพฤติกรรมก้าวร้าวของเด็กปฐมวัย ศูนย์พัฒนาเด็กเล็ก โรงเรียนวัดไฟโรงวัว ตำบลบางตาเถร อำเภอสองพี่น้อง จังหวัดสุพรรณบุรี

- 1) กำหนดตัวอย่างในการทดลอง คือ เด็กนักเรียนชาย – หญิง ภาคเรียนที่ 1 ปีการศึกษา 2560 ศูนย์พัฒนาเด็กเล็ก โรงเรียนวัดไฟโรงวัว ตำบลบางตาเถร อำเภอสองพี่น้อง จังหวัดสุพรรณบุรี จำนวน 18 คน
- 2) แบบแผนการวิจัย ใช้แบบแผนการวิจัย คือแบบทดลองกลุ่ม (One Group Pretest – Posttest Design ) โดยการสังเกตก่อนการเรียนรู้ และสังเกตหลังการเรียนรู้มีแผนภาพดังนี้

O1 X O2
---------

เมื่อ O1 แทนการสังเกตก่อนเรียนโดยใช้ชุดนิทานลดพฤติกรรมก้าวร้าวของเด็กปฐมวัย

เมื่อ X แทนการสอนโดยใช้ชุดนิทานลดพฤติกรรมก้าวร้าว

เมื่อ O2 แทนการทดสอบหลังเรียนโดยใช้ชุดนิทานลดพฤติกรรมก้าวร้าวของเด็กปฐมวัย

การดำเนินการทดลองในภาคเรียนที่ 1 ปีการศึกษา 2560 เป็นระยะเวลา 3 สัปดาห์ สัปดาห์ละ 5 วัน วันละ 2 ครั้ง รวม 10 ครั้งต่อสัปดาห์ ครั้งละ 20 นาที รวม 10 ชั่วโมง 30 นาที

รายละเอียด

ตาราง แสดงการดำเนินการทดลองใช้ชุดนิทานลดพฤติกรรมก้าวร้าวของเด็กปฐมวัย

สัปดาห์ ที่	แผนการจัด ประสบการณ์	ขั้นตอนการเรียนรู้	ระยะเวลา		เครื่องมือ
			เช้า	เย็น	
1	แผนการจัด ประสบการณ์สัปดาห์ ที่ 1	หน่วย แปลงประกายหนูน้อยน่ารัก กิจกรรมเสริมประสบการณ์ (ในวงกลม) นิทานเรื่องเจ้าหนูหูหาย	9:30 น. ถึง 9:50 น.	14:40 น ถึง 15:00 น.	แบบสังเกต พฤติกรรม
2	แผนการจัด ประสบการณ์สัปดาห์ ที่ 2	หน่วย แปลงประกายหนูน้อยน่ารัก กิจกรรมเสริมประสบการณ์ (ในวงกลม) นิทานเรื่องบ๊องซ่าโมโห	9:30 น. ถึง 9:50 น.	14:40 น ถึง 15:00 น.	แบบสังเกต พฤติกรรม
3	แผนการจัด ประสบการณ์สัปดาห์ ที่ 3	หน่วย แปลงประกายหนูน้อยน่ารัก กิจกรรมเสริมประสบการณ์ (ในวงกลม) นิทานเรื่องส้มซ่าจอม เกเร	9:30 น. ถึง 9:50 น.	14:40 น ถึง 15:00 น.	แบบสังเกต พฤติกรรม

### 3.5 การวิเคราะห์ข้อมูลและสถิติที่ใช้

การวิเคราะห์ข้อมูลและสถิติที่ใช้เพื่อประเมินผลการใช้ ชุดนิทานลดพฤติกรรม เพื่อลดพฤติกรรมก้าวร้าวของเด็กปฐมวัย มีการดำเนินการดังนี้

รวบรวมข้อมูลที่ได้จากการประเมินผลการใช้ ชุดนิทานลดพฤติกรรมก้าวร้าว เพื่อลดพฤติกรรมก้าวร้าวของเด็กปฐมวัยโดยการประเมินจากเด็กปฐมวัย ดังนี้

1) หาค่าเฉลี่ยของคะแนนพฤติกรรมและหลักการใช้ชุดนิทานลดพฤติกรรมก้าวร้าวของเด็กปฐมวัย โดยสังเกตพฤติกรรมการวิเคราะห์ข้อมูลใช้แบบสังเกตลักษณะพฤติกรรมก้าวร้าว

เกณฑ์การให้คะแนนแบบรูบรีคส์ 3 ระดับ 3 คะแนน แต่ละช่วงคะแนนความหมายดังนี้

3 คะแนน หมายถึง มีลักษณะพฤติกรรมที่ปรากฏ 3-4 ครั้ง

2 คะแนน หมายถึง มีลักษณะพฤติกรรมที่ปรากฏ 2 ครั้ง

1 คะแนน หมายถึง มีลักษณะ พฤติกรรมที่ปรากฏ 1

ใช้การหาค่าฐานนิยมของข้อมูล

ค่าเฉลี่ย (Mean) เป็นค่ากลางที่นิยมใช้กันมากที่สุดหากเทียบกับค่ากลางอื่นๆ ซึ่งได้จากการหารผลรวมของข้อมูลทุกๆค่า ด้วยจำนวนข้อมูลทั้งหมด เช่น ค่าเฉลี่ยของคะแนนในการเขียนตามคำบอกของนักเรียนประถมศึกษาชั้นปีที่ 3 จำนวน 7 คน  $(1+2+3+4+5+6+7) \div 7 = 4$  หรือแทนด้วย  $\mu_4$

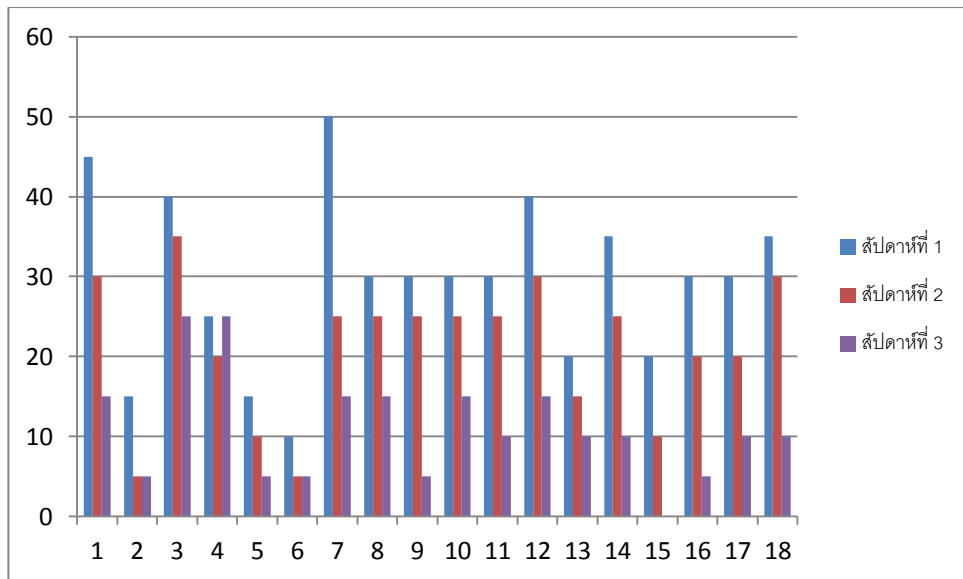
#### บทที่ 4

จากการวิจัยเรื่องการลดพฤติกรรมก้าวร้าว ผู้วิจัยได้สังเกตพฤติกรรมและประเมินค่าคะแนนจากพฤติกรรมจำนวน 2 สัปดาห์ มีรายการประเมิน 5 รายการ ดังนี้

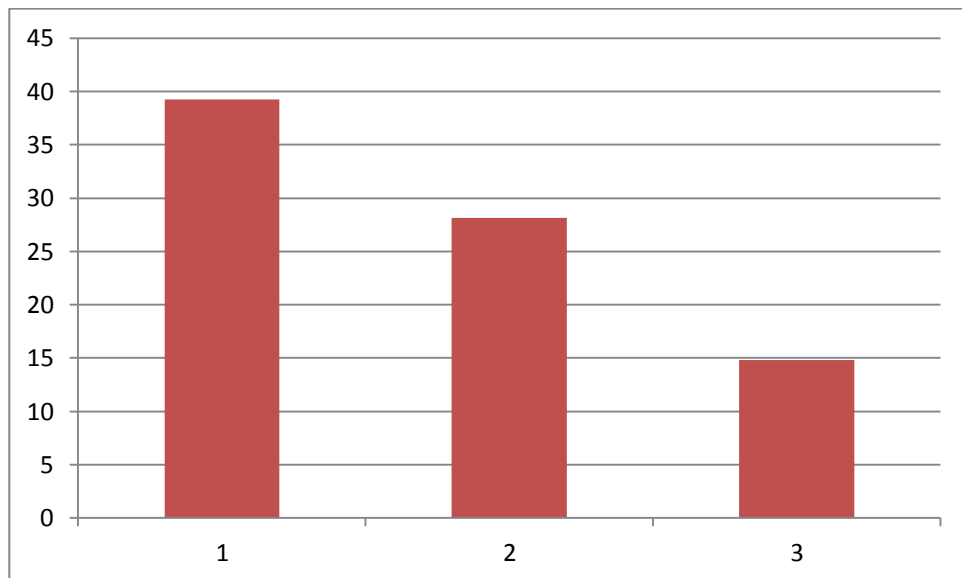
1.แสดงสีหน้าไม่พอใจ 2.ทำร้ายร่างกายตนเอง 3.ทำร้ายร่างกายผู้อื่น 4.ขว้างปาสิ่งของ 5.ไม่เชื่อฟังคำสั่ง โดยมีคะแนนเต็มรายการละ 3 คะแนน ดังนั้นเด็กจะมีคะแนนสำหรับการปฏิบัติ 5 รายการต่อวัน คะแนนเต็ม 15 คะแนน เมื่อเด็กปฏิบัติครบใน 1 สัปดาห์หรือปฏิบัติครบ 5 วัน คะแนนรวมเป็นสัปดาห์ละ 75 คะแนน ผู้วิจัยจึงนำคะแนนในแต่ละสัปดาห์ของเด็กทุกคน มาแสดงเป็นคะแนนรวม จำนวน 3 สัปดาห์

ตาราง แสดงค่าคะแนนจากพฤติกรรมก้าวร้าว ใน 3 สัปดาห์

ชื่อ - สกุล	คะแนนรวมเต็ม 75 คะแนน		
	สัปดาห์ที่ 1	สัปดาห์ที่ 2	สัปดาห์ที่ 3
1.เด็กชายชนพนธ์ เรือนทองคำ	45	30	15
2.เด็กชายภูผาเมือง สุดจิตรจูล	15	5	5
3.เด็กชายปรวีร์ แก้วไทรคต	40	35	25
4.เด็กชายภาคิน พลอยประเสริฐ	25	20	25
5.เด็กชายสหรัฐ วัลมาลี	15	10	5
6.เด็กชายฐปนนท์ มงคลเกาะ	10	5	5
7.เด็กชายณัฐพัชร ศรีนาคเรือง	50	25	15
8.เด็กชายพีรพัฒน์ รอบกรอบ	30	25	15
9.เด็กชายสรวิษญ์ ฅณาธิปไตย	30	25	5
10.เด็กหญิงพิมพ์ชนก ทองบ่อ	30	25	15
11.เด็กหญิงชนิศา ปราบภัย	30	25	10
12.เด็กหญิงพิชามญช์ ดีพุ่ม	40	30	15
13.เด็กหญิงนาราทรร พุ่มโพธิ์งาม	20	15	10
14.เด็กหญิงนันท์ณภัส ไทยโพธิ์ศรี	35	25	10
15.เด็กหญิงรินท์ณภัส วงศ์พานเงิน	20	10	0
16.เด็กหญิงภาณิชนันท์ วีระศักดิ์	30	20	5
17.เด็กหญิงสุพดี นิ่มอนงค์	30	20	10
18.เด็กหญิงมัทนา สารภี	35	30	10
รวม	530	380	200
คะแนนเฉลี่ย	29.45	21.12	11.12
คะแนนเฉลี่ยร้อยละ	39.26	28.16	14.82



แผนภูมิแสดงพฤติกรรม 3 สัปดาห์



แผนภูมิแสดงพฤติกรรมก้าวร้าวลดลงใน 3 สัปดาห์

จากตารางแสดงค่าคะแนนจากพฤติกรรมก้าวร้าว ใน 2 สัปดาห์ เป็นการเก็บคะแนนจากกลุ่มประชากร 18 คน ที่เป็นเด็กปฐมวัยชั้นอนุบาลปีที่ 1 ศูนย์พัฒนาเด็กเล็กโรงเรียนวัดไผ่โรงวัว ตำบลบางตาเถร อำเภอสองพี่น้อง จังหวัดสุพรรณบุรี มีรายการประเมิน 5 รายการคือ 1.แสดงสีหน้าไม่พอใจ 2.ทำร้ายร่างกายตนเอง 3.ทำร้ายร่างกายผู้อื่น 4.ขว้างปาสิ่งของ 5.ไม่เชื่อฟังคำสั่ง เด็กมีคะแนนจาก พฤติกรรมก้าวร้าว ใน 3 สัปดาห์ มีค่าร้อยละแสดงการลดลงของพฤติกรรมก้าวร้าวจาก 39.26 28.16 และ 14.82



## บทที่ 5

พัฒนาการด้านร่างกายของเด็กปฐมวัยมีการเจริญเติบโต พัฒนาการทางด้านอารมณ์ก็เช่นเดียวกัน เด็กวัยอนุบาลจะแสดงออกด้านอารมณ์เด่นชัดขึ้น มีความสนใจในเรื่องต่างๆ ก่อนข้างสั้น เวลาดีใจ เสียใจ โกรธ หรือกลัว ก็แสดงอารมณ์ออกมาเต็มที่ ได้แก่ กระโดด กอด ตบมือ โวยวาย ร้องไห้เสียงดัง ทูบตี ขว้างปาสิ่งของ ไม่พอใจเมื่อถูกห้าม ซึ่งมีผลโดยตรงต่อพฤติกรรมทางอารมณ์ที่เหมาะสมตามวัยต่อไป จากการศึกษาเอกสารงานวิจัยที่เกี่ยวข้องทำให้ผู้วิจัยสนใจการใช้กิจกรรมการเล่นิทานเพื่อลดพฤติกรรมก้าวร้าวทางหนึ่ง ที่เหมาะสมกับวุฒิภาวะและความพร้อมของเด็กปฐมวัย ดังรายละเอียดการดำเนินงาน ต่อไปนี้

### วัตถุประสงค์งานวิจัย

เพื่อลดพฤติกรรมก้าวร้าวของเด็กอนุบาลชั้นปีที่ 1/3 ศูนย์พัฒนาเด็กเล็กโรงเรียนวัดไผ่โรงวัว โดยใช้กิจกรรมการเล่นิทานลดพฤติกรรมก้าวร้าว

### ประชากรที่ใช้ในการวิจัย

ประชากรที่ใช้ในการศึกษารั้งนี้ เป็นนักเรียนชาย-หญิง อายุ 3 ขวบ ชั้นอนุบาลปีที่ 1 จำนวน 4 ห้อง รวม 77 คน ภาคเรียนที่ 1 ปีการศึกษา 2560 ศูนย์พัฒนาเด็กเล็กโรงเรียนวัดไผ่โรงวัว ตำบลบางตาเถร อำเภอสองพี่น้อง จังหวัดสุพรรณบุรี

กลุ่มเป้าหมาย ที่ใช้ในการศึกษารั้งนี้ เป็นนักเรียนชาย-หญิง อายุ 3 ขวบ ชั้นอนุบาลปีที่ 1 ห้อง 3 รวม 18 คน ภาคเรียนที่ 1 ปีการศึกษา 2560 ศูนย์พัฒนาเด็กเล็กโรงเรียนวัดไผ่โรงวัว ตำบลบางตาเถร อำเภอสองพี่น้อง จังหวัดสุพรรณบุรี

### วิธีวิจัย

#### 1. ศึกษาและวิเคราะห์คุณลักษณะตามวัย

พัฒนาการทางอารมณ์ เด็กวัย 3-5 ขวบ มักจะเป็นเด็กเจ้าอารมณ์ และจะแสดงอารมณ์ต่างๆ ออกมาอย่างเปิดเผยและมีอิสระเต็มที่เด็กวัยนี้มักมีความกลัวอย่างสุดขีด อิจฉาอย่างไม่มีเหตุผล โมโหง่าย การที่เด็กมีอารมณ์เช่นนี้อาจจะเป็นเพราะเด็กมีประสบการณ์กว้างขึ้น อารมณ์จึงเกิดขึ้นเพราะเงื่อนไขทางสังคม แต่สังคมภายในบ้านจนกระทั่ง ถึงสังคมภายนอกบ้านเด็กเคยได้รับแต่ความรักความเอาใจใส่จากพ่อแม่และผู้ที่อยู่ใกล้ชิด เมื่อต้องพบกับคนนอกบ้านซึ่งไม่สามารถเอาใจใส่เด็กได้เท่าคนในบ้าน และไม่สามารถที่จะเอาใจใส่ได้เหมือนเมื่อเด็กเล็กๆ อยู่เด็กจึงรู้สึกขัดใจ เพราะคิดว่าตนเป็นคนที่มีความสามารถกว่าคนอื่น เด็กจะยกย่องบูชาตนเองและพยายามปรับตัวเพื่อต้องการให้เป็นที่รักและเป็นที่ยอมรับของบุคคลข้างเคียง การแสดงอารมณ์ในวัยนี้ มักจะใช้คำพูดแสดงอารมณ์ต่างๆ แทนการรุกรานด้วยกำลังกายเพราะพัฒนาการทางร่างกายยังไม่โตเต็มที่ เด็กแต่ละคนมีอารมณ์ไม่เหมือนกัน ทั้งนี้ขึ้นอยู่กับสุขภาพ การอบรมเลี้ยงดูจากพ่อแม่และสภาพแวดล้อมทางสังคม เช่น เด็กที่เติบโตขึ้นจากสภาพแวดล้อมสงบเงียบ ได้รับความรักความเอาใจใส่ และการสนองความต้องการสม่ำเสมอ พ่อแม่มีอารมณ์คงเส้นคงวา

## 2. ศึกษาและวิเคราะห์หลักสูตรเกี่ยวกับคุณลักษณะตามวัยในพัฒนาการด้านอารมณ์ – จิตใจ

หลักสูตรการศึกษาปฐมวัยสำหรับเด็กอายุ ๓ - ๕ ปีเป็นการจัดการศึกษา ในลักษณะของการอบรมเลี้ยงดูและให้การศึกษ เด็กจะได้รับการพัฒนาทั้งด้านร่างกาย อารมณ์ จิตใจ สังคม และสติปัญญา ตามวัยและความสามารถของแต่ละบุคคล มุ่งให้เด็กมีพัฒนาการด้านร่างกาย อารมณ์ จิตใจ สังคม และสติปัญญา ที่เหมาะสมกับวัย ความสามารถและความแตกต่างระหว่างบุคคล จึงกำหนดจุดหมายซึ่งถือเป็นมาตรฐานคุณลักษณะที่พึงประสงค์

3 ขวบ	แสดงอารมณ์ตามความรู้สึกชอบที่จะทำให้ผู้ใหญ่พอใจและได้คำชมก่การพลัดพรากจากผู้เลี้ยงดูใกล้ชิดคนน้อยลง
4 ขวบ	แสดงออกทางอารมณ์ได้เหมาะสมกับบางสถานการณ์เริ่มรู้จักชื่นชมความสามารถ และผลงานของตนเองและผู้อื่นชอบท้าทายผู้ใหญ่ต้องการให้มีคนฟัง คนสนใจ
5 ขวบ	แสดงอารมณ์ได้สอดคล้องกับสถานการณ์อย่างเหมาะสมชื่นชมความสามารถและผลงานของตนเองและผู้อื่นยึดตนเองเป็นศูนย์กลางน้อยลง

## 3. ศึกษาแนวทางวิธีแก้ไขปัญหา

พัฒนาชุดนิทานลดพฤติกรรมก้าวร้าวของเด็กปฐมวัย ปัจจุบันมีการผลิตวรรณกรรมสำหรับเด็กปฐมวัยทั้งในและต่างประเทศเป็นจำนวนมาก จึงถือว่าเรื่องที่เรากำลังจะตระหนักถึงการเลือกสรรวรรณกรรมที่เหมาะสม ใให้กับเด็กปฐมวัย ทั้งนี้เนื่องจากการเลือกวรรณกรรมสำหรับเด็กปฐมวัยควรคำนึงถึงปัจจัยหลายด้าน เช่น ประเภทของวรรณกรรมสำหรับเด็กปฐมวัย เนื้อหา สาระแนวคิดของวรรณกรรม ภาษาที่ใช้ รูปภาพประกอบ รูปเล่ม ขนาด น้ำหนัก โดยชุดนิทานลดพฤติกรรมก้าวร้าวของเด็กปฐมวัย มี 3 เรื่อง ดังนี้ 1. นิทานเรื่องเจ้าหนูหุหุหุ 2. นิทานเรื่อง บิ๊กซ่าจี้โมโห 3. นิทานเรื่อง สัมซ่าจอมเกร แนวคิดชุดนิทาน ชุดนี้เพื่อลดพฤติกรรมก้าวร้าวของเด็กปฐมวัย งานวิจัยที่เกี่ยวข้องเกี่ยวกับการลดพฤติกรรมก้าวร้าวของเด็กปฐมวัย

## 4. ศึกษา วางแผน ออกแบบกิจกรรมและเครื่องมือที่ใช้ในการวิจัย

พัฒนาแผนการจัดประสบการณ์ 1. ศึกษาหลักสูตรการศึกษาปฐมวัย 2. ปรับหลักสูตรการศึกษาปฐมวัยให้สอดคล้องกับบริบทศูนย์พัฒนาเด็กเล็ก 3. ออกแบบแผนการจัดประสบการณ์ ให้เหมาะสมกับบริบทศูนย์พัฒนาเด็กเล็ก 4. ออกแบบแผนการจัดประสบการณ์ให้ตรงตามจุดประสงค์ 5. จัดกิจกรรมการเรียนการสอน 6. ประเมินผลตามจุดประสงค์ 7. ปรับปรุงและแก้ไข

แผนการจัดประสบการณ์ 3 แผน

แผนการจัดประสบการณ์สัปดาห์ที่ 1 หน่วย เพลงประกอบหุ่นน้อยน่ารัก กิจกรรมเสริมประสบการณ์ (ในวงกลม) นิทานเรื่องเจ้าหนูหุหุย

แผนการจัดประสบการณ์สัปดาห์ที่ 2 หน่วย เพลงประกอบหุ่นน้อยน่ารัก กิจกรรมเสริมประสบการณ์ (ในวงกลม) นิทานเรื่องบิกชีโมโห

แผนการจัดประสบการณ์สัปดาห์ที่ 3 หน่วย เพลงประกอบหุ่นน้อยน่ารัก กิจกรรมเสริมประสบการณ์ (ในวงกลม) นิทานเรื่องส้มซ่าจอมเกร

แบบสังเกตพฤติกรรม

แบบบันทึกพฤติกรรมของเด็กปฐมวัย ชั้นอนุบาลปีที่ 1/3

ศูนย์พัฒนาเด็กเล็ก โรงเรียนวัดไผ่โรงวัว องค์การบริหารส่วนตำบลบางตาเถร

ครั้งที่.....วันที่.....

ผู้สังเกต นางสาวพัชชา รุ่งเรือง

วิธีการสังเกต

สังเกตพฤติกรรมเด็กปฏิบัติกิจวัตรประจำวัน ในชั้นเรียน หรือสถานการณ์ที่เด็กสามารถแสดงพฤติกรรมตามรายการที่เฝ้าดูการปฏิบัติในช่วงระยะเวลาที่เหมาะสม

ชื่อ - สกุล	พฤติกรรมที่แสดงออก														
	แสดงสีหน้าไม่พอใจ			ทำร้ายร่างกายตนเอง			ทำร้ายร่างกายผู้อื่น			ขว้างปาสิ่งของ			ไม่เชื่อฟังคำสั่ง		
	3	2	1	3	2	1	3	2	1	3	2	1	3	2	1

หมายเหตุ

ระดับ 3 คือ พฤติกรรมที่ปรากฏ 3-4 ครั้ง

ระดับ 2 คือ พฤติกรรมที่ปรากฏ 2 ครั้ง

ระดับ 1 คือ พฤติกรรมที่ปรากฏ 1 ครั้ง

## 5.ดำเนินการวิจัยกับกลุ่มประชากร

ประชากรที่ใช้ในการศึกษาครั้งนี้ เป็นนักเรียนชาย-หญิง อายุ 3 ขวบ ชั้นอนุบาลปีที่ 1 จำนวน 4 ห้อง รวม 77 คน ภาคเรียนที่ 1 ปีการศึกษา 2560 ศูนย์พัฒนาเด็กเล็กโรงเรียนวัดไผ่โรงวัว ตำบลบางตาเถร อำเภอสองพี่น้อง จังหวัดสุพรรณบุรี

กลุ่มเป้าหมาย ที่ใช้ในการศึกษาครั้งนี้ เป็นนักเรียนชาย-หญิง อายุ 3 ขวบ ชั้นอนุบาลปีที่ 1 ห้อง 3 รวม 18 คน ภาคเรียนที่ 1 ปีการศึกษา 2560 ศูนย์พัฒนาเด็กเล็กโรงเรียนวัดไผ่โรงวัว ตำบลบางตาเถร อำเภอสองพี่น้อง จังหวัดสุพรรณบุรี

### ผลการวิจัย

เด็กปฐมวัยชั้นปีที่ 1/3 มีพฤติกรรมก้าวร้าวลดลงอยู่ในระดับสูงมีพัฒนาการทางอารมณ์ที่ดีเพิ่มขึ้นอย่างต่อเนื่อง ตลอด 3 สัปดาห์ จากระดับค่าร้อยละ 46 และ 1.8

### การอภิปรายผล

ผลจากการใช้กิจกรรมเล่านิทานเพื่อลดพฤติกรรมก้าวร้าว ปรากฏว่า เด็กปฐมวัยชั้นอนุบาลปีที่1/3 ศูนย์พัฒนาเด็กเล็กโรงเรียนวัดไผ่โรงวัว ตำบลบางตาเถร อำเภอสองพี่น้อง จังหวัดสุพรรณบุรี มีพฤติกรรมก้าวร้าวลดลง ทั้งนี้เป็นผลมาจากมีกระบวนการพัฒนาและการดำเนินงานอย่างเป็นระบบ กล่าวคือ เริ่มตั้งแต่การวิเคราะห์พัฒนาการและคุณลักษณะตามวัย การวิเคราะห์สาเหตุของปัญหาการศึกษาเอกสารและงานวิจัยที่เกี่ยวข้อง กำหนดแนวทางในการวิจัย กำหนดขอบเขตการดำเนินงาน การเตรียมงานโดยการพัฒนาเครื่องมืออย่างเป็นระบบ นำไปทดลองใช้เพื่อหาประสิทธิภาพและมีการวางแผนและเตรียมงาน เพื่อการนำไปใช้อย่างมีประสิทธิภาพ

กิจกรรมการเล่านิทานเพื่อลดพฤติกรรมก้าวร้าว ประกอบด้วยกิจกรรมดังต่อไปนี้

#### 1.กิจกรรมการเล่านิทาน ได้แก่

- นิทานเรื่องเจ้าหนูหูหาย
- นิทานเรื่องบิกซ่าซีโมโห
- นิทานเรื่องสี่ขาจอมเกร

การจัดกิจกรรมดังกล่าวสอดคล้องกับแนวคิด จากหลักสูตรการศึกษาปฐมวัย พุทธศักราช 2546 กล่าวว่า การศึกษาเป็นการพัฒนาเด็กตั้งแต่แรกเกิด ถึง 5 ปีบนพื้นฐานการอบรมเลี้ยงดูและส่งเสริมกระบวนการเรียนรู้ที่สนองต่อธรรมชาติและพัฒนาการของเด็กแต่ละคนตามศักยภาพภายใต้บริบทสังคมวัฒนธรรมที่เด็กอาศัยอยู่ด้วยความรัก ความเอื้ออาทร และความเข้าใจของทุกคนเพื่อสร้างรากฐานคุณภาพชีวิตให้เด็กพัฒนาไปสู่ความเป็นมนุษย์ที่สมบูรณ์ และ พัฒนาการทางอารมณ์ตามแนวคิดของบริดเจส

บริดเจส ได้ทำการสังเกตเด็กจำนวน 62 คนในปี 1932 ตั้งแต่แรกเกิดจนถึงอายุ 2 ปี โดยเขาพบว่า อารมณ์พื้นฐานของมนุษย์จะเกิดความพึงพอใจกับอารมณ์ ที่เกี่ยวข้องกับความไม่พอใจซึ่งมีรายละเอียด ของพัฒนาการณั้ ดังนี้

-วัยแรกเกิด พฤติกรรมการตอบสนองของเด็กในช่วงนี้เป็นการตอบสนองทางร่างกายกับสิ่งเร้าต่างๆ โดยการแสดงออกด้านอารมณ์จะเป็นลักษณะของความตื่นเต้นทั่วไป

-อายุ 3-6 เดือน เด็กจะเริ่มแสดงอารมณ์ที่ไม่พึงพอใจกับสิ่งต่างๆ ในรูปแบบของอารมณ์โกรธรวมถึงพัฒนาเป็นความเกลียดหรือรังเกียจ รวมถึงเริ่มมีการแสดงอารมณ์กลัว

-อายุ 6-12 เดือน เด็กเริ่มมีพัฒนาการเกี่ยวกับอารมณ์ยินดี และเริ่มที่จะแสดงอารมณ์ตอบสนองกับบุคคลที่รักคือพ่อแม่หรือผู้เลี้ยงดู

-อายุ 12-18 เดือน เด็กมีพัฒนาการทางอารมณ์ไม่พอใจในรูปแบบที่ชัดเจนขึ้น เริ่มพัฒนาอารมณ์อิจฉาขึ้นในช่วงอายุประมาณเดือนที่ 17 รวมถึงเริ่มขยายการมีอารมณ์ตอบสนองเกี่ยวกับรักต่อบุคคลอื่นเพิ่มขึ้น

-อายุ 18-24 เดือน เด็กเริ่มมีรายละเอียดของอารมณ์ที่ชัดเจนมากยิ่งขึ้น อารมณ์พึงพอใจมีการพัฒนาเป็นความร่าเริงสนุกสนาน และค่อยๆ มีการพัฒนาในลักษณะของอารมณ์ที่ซับซ้อนมากขึ้น

ชุดนิทานลดพฤติกรรมก้าวร้าวของเด็กปฐมวัย ปัจจุบันมีการผลิตวรรณกรรมสำหรับเด็กปฐมวัยทั้งในและต่างประเทศเป็นจำนวนมาก จึงถือว่าเรื่องที่เราควรตระหนักถึงการเลือกสรรวรรณกรรมที่เหมาะสม ให้กับเด็กปฐมวัย ทั้งนี้เนื่องจากการเลือกวรรณกรรมสำหรับเด็กปฐมวัยควรคำนึงถึงปัจจัยหลายด้าน เช่น ประเภทของวรรณกรรมสำหรับเด็กปฐมวัย เนื้อหา สารแนวความคิดของวรรณกรรม ภาษาที่ใช้ รูปภาพประกอบ รูปเล่ม ขนาดน้ำหนัก โดยชุดนิทานลดพฤติกรรมก้าวร้าวของเด็กปฐมวัย มี 3 เรื่อง ดังนี้ 1. นิทานเรื่องเจ้าหมูหุหาย 2. นิทานเรื่องบิกซ่าซีโมโห 3. นิทานเรื่องส้มซ่าจอมเกร แนวคิดชุดนิทาน ชุดนี้เพื่อลดพฤติกรรมก้าวร้าวของเด็กปฐมวัย งานวิจัยที่เกี่ยวข้องเกี่ยวกับการลดพฤติกรรมก้าวร้าวของเด็กปฐมวัย

### ข้อเสนอแนะ

จากประสบการณ์ด้านการสอน และประสบการณ์ที่ได้รับจากการดำเนินการลดพฤติกรรมก้าวร้าวสำหรับเด็กปฐมวัยครั้งนี้สามารถนำมาสรุปเป็นข้อเสนอแนะดังนี้

1. ก่อนนำไปใช้ครูผู้สอนต้องศึกษาหลักสูตร แนวคิดเกี่ยวกับการส่งเสริมพัฒนาการด้านต่างๆ ตลอดจนเอกสารที่เกี่ยวข้องกับการลดพฤติกรรมก้าวร้าว ให้เข้าใจอย่างชัดเจนเพื่อประยุกต์แนวคิด หลักกาและทฤษฎี มาใช้ให้เกิดประโยชน์สูงสุด

2. การดำเนินการลดพฤติกรรมก้าวร้าวมักถูกมองว่าเป็นเรื่องยากและเป็นนามธรรม แต่ความเป็นจริงแล้วสามารถลดพฤติกรรมก้าวร้าวที่เกิดขึ้นในเด็กทุกวัยเพียงแต่ต้องมีวิธีการและกระบวนการที่เหมาะสมและต่อเนื่อง ประเด็นสำคัญคือต้องก่อนเป็นค่อยไป

3. ก่อนดำเนินการต้องเตรียมสื่อ วัสดุอุปกรณ์มาเป็นอย่างดี เพราะเด็กมีช่วงความสนใจสั้น ต้องจัดกิจกรรมโดยเฉพาะการเล่านิทานให้เด็กมีความประทับใจ จะเป็นการสร้างแรงจูงใจเป็นอย่างดี

4. การกำหนดเวลา ในการปฏิบัติกิจกรรมการเล่านิทานให้ชัดเจน

5. การวิจัยในลักษณะนี้สามารถนำไปใช้กับเด็กพิเศษได้

6. ก่อนดำเนินการจะต้องมีข้อมูลหรือสารสนเทศที่สมบูรณ์และถูกต้องชัดเจน กล่าวคือต้องมีการวิเคราะห์พัฒนาการ คุณลักษณะตามวัย พฤติกรรม โดยต้องใช้เครื่องมืออย่างมีประสิทธิภาพเพื่อให้ทราบถึงปัญหาอย่างแท้จริง

7.เลือกวิธีการหาสื่อที่จะนำมาจัดทำหรือพัฒนาโดยคำนึงถึงความสอดคล้องกับความพร้อมมูลภาวะ ความต้องการ ความถนัด และความสนใจของเด็กในแต่ละช่วงอายุ

**ข้อเสนอแนะ**

ในการศึกษาทำการวิจัยครั้งต่อไป ผู้วิจัยเสนอว่าควรทำการจัดกิจกรรมพัฒนาเด็กปฐมวัยในด้านอื่นๆอีก นอกเหนือจากการลดพฤติกรรมก้าวร้าว นอกจากนี้การวิจัยที่เกี่ยวข้องกับการจัดกิจกรรมพัฒนาเด็กปฐมวัยควรดำเนินการกับกลุ่มประชากรหรือกลุ่มตัวอย่างอื่นที่มีลักษณะเฉพาะต่อไป

## บรรณานุกรม

คู่มือหลักสูตรการศึกษาปฐมวัยพุทธศักราช 2546. (พ.ศ.2547 พิมพ์ครั้งที่1) โรงพิมพ์คุรุสภาลาดพร้าว.

ศศิพันธุ์ เปี่ยมเปี่ยมสิน,ทัศนาศนา นาคคุณทรง,มูทิศา ทาคำแสน.(2559).การบริหารการศึกษา.คณะครุศาสตร์ มหาวิทยาลัยสวนดุสิต

ศักดิ์ชัย ไชยรักษ์,ชนมธิดา ยาแก้ว,ภาณุวัฒน์ นิ่มนวล และคณะ.(2558).คุณธรรมจริยธรรมแ

จรรยาบรรณของวิชาชีพครู.พิมพ์ครั้งที่1 สำนักพิมพ์สมาธรรม มหาลัยสวนดุสิต

พิทยาภรณ์ สิงหกานตพงศ์.(2559).นิทานและวรรณกรรม คณะครุศาสตร์ มหาวิทยาลัยสวนดุสิต

พรใจ สารยศ,สุนทร เทียนงาม,ศศิธร รัตนบุตรและคณะ (2559).การวิจัยในชั้นเรียน.คณะครุศาสตร์ มหาวิทยาลัยสวนดุสิต

[http://www.tnrr.in.th/?page=result\\_search&record\\_id=322468](http://www.tnrr.in.th/?page=result_search&record_id=322468)

<https://academic.prc.ac.th/TeacherResearch/ResearchDetail.php?ID=528>

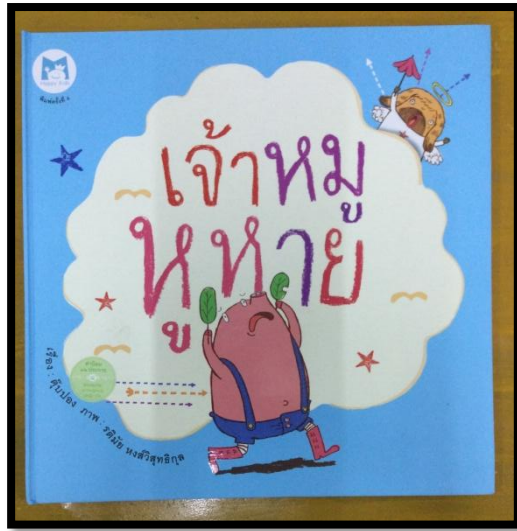
ภาคผนวก



ภาพ กลุ่มเป้าหมาย ที่ใช้ในการศึกษาคั้งนี้ เป็นนักเรียนชาย-หญิง อายุ 3 ขวบ ชั้นอนุบาลปีที่ 1 ห้อง 3 รวม 18 คน  
ภาคเรียนที่ 1 ปีการศึกษา 2560 ศูนย์พัฒนาเด็กเล็กโรงเรียนวัดไผ่โรงวัว ตำบลบางตาเถร อำเภอสองพี่น้อง จังหวัด  
สุพรรณบุรี



ภาพหนังสือนิทาน



ภาพสังเกตพฤติกรรม



แผนการจัดประสบการณ์  
หน่วย เปล่งประกายหนูน้อยน่ารัก  
เรื่อง หนูเป็นเด็กดีไม่แกล้งเพื่อน

1. ชื่อกิจกรรม กิจกรรมเสริมประสบการณ์ (กิจกรรมในวงกลม)

2. จุดประสงค์

1. เด็กสามารถบอกพฤติกรรมก้าวร้าวที่เด็กพบได้
2. เด็กสามารถเล่าเรื่องจากนิทานได้
3. เด็กมีพฤติกรรมก้าวร้าวลดลง

3. สาระการเรียนรู้

สาระที่ควรรู้

- สามารถปฏิบัติกิจกรรมประจำวันด้วยความยินดี
- พฤติกรรมก้าวร้าวลดลง

ประสบการณ์สำคัญ

- แลกเปลี่ยนและรับฟังความคิดเห็นของผู้อื่น
- การตอบคำถามและการมีส่วนร่วมในการทำกิจกรรม

4. กิจกรรมการเรียนรู้

ขั้นนำ

1. ครูนำนิทานเรื่อง เจ้าหนุมาน มาเล่าให้เด็กฟัง

ขั้นสอน

1. ครูนำบัตรภาพพฤติกรรมก้าวร้าวมาให้เด็กดูครูและเด็กสนทนาร่วมกันเกี่ยวกับพฤติกรรมก้าวร้าว

ขั้นสรุป

1. ครูและเด็กสนทนาร่วมกันเกี่ยวกับพฤติกรรมที่ปรากฏในนิทาน โดยใช้คำถามดังนี้

“เด็ก ๆ ว่าการแกล้งเพื่อนดีไหม ค่ะ?”

“ถ้าเราอยากเป็นเด็กดีเราควรทำอะไรค่ะ?”

5. สื่อการสอน

นิทานเรื่องเจ้าหนุมาน

6. ประเมินผล

1. สังเกตจากการตอบคำถาม
2. สังเกตจากการทำกิจกรรมร่วมกับผู้อื่น
3. สังเกตพฤติกรรมของเด็กขณะปฏิบัติกิจกรรม

**แผนการจัดประสบการณ์**  
**หน่วย เปล่งประกายหนูน้อยน่ารัก**  
**เรื่อง หนูเป็นเด็กดีไม่จี้โมโห**

**1.ชื่อกิจกรรม** กิจกรรมเสริมประสบการณ์(กิจกรรมในวงกลม)

**2.จุดประสงค์**

- 1.เด็กสามารถบอกกิจกรรมก๊าวร้าวที่เด็กพบได้
- 2.เด็กสามารถเล่าเรื่องจากนิทานได้
- 3.เด็กมีพฤติกรรมก๊าวร้าวลดลง

**3.สาระการเรียนรู้**

สาระที่ควรรู้

- สามารถปฏิบัติกิจกรรมได้ด้วยตนเองโดยที่ครูไม่ต้องบอก
- มีพฤติกรรมก๊าวร้าวลดลง

ประสบการณ์สำคัญ

- แลกเปลี่ยนและรับฟังความคิดเห็นของผู้อื่น
- การตอบคำถามและการมีส่วนร่วมในการทำกิจกรรม

**4.กิจกรรมการเรียนรู้**

ขั้นนำ

- 1.ครูนำหนังสือนิทานเรื่องบิกซ่าจี้โมโห มาเล่าให้เด็กฟัง

ขั้นสอน

- 1.ครูนำบัตรภาพพฤติกรรมก๊าวร้าวมาให้เด็กดูและสนทนาร่วมกันเกี่ยวกับพฤติกรรมก๊าวร้าว

ขั้นสรุป

- 1.ครูและเด็กร่วมกันสนทนาเกี่ยวกับพฤติกรรมที่ปรากฏในนิทาน โดยใช้คำถามดังนี้

“ถ้าเด็กๆ โมโหใส่เพื่อน เพื่อนๆจะเล่นกับเด็กๆไหมคะ?”

“ถ้าเด็กๆอยากเป็นที่รักของเพื่อนๆเด็กๆต้องทำอะไรคะ?”

**5.สื่อการสอน**

- 1.หนังสือนิทานเรื่องบิกซ่าจี้โมโห

**6.ประเมินผล**

- 1.สังเกตจากการตอบคำถาม
- 2.สังเกตจากการทำกิจกรรมร่วมกับผู้อื่น
- 3.สังเกตพฤติกรรมของเด็กขณะปฏิบัติกิจกรรม

**แผนการจัดประสบการณ์**  
**หน่วย เปล่งประกายหนูน้อยน่ารัก**  
**เรื่อง หนูเป็นเด็กดีไม่เกรเพื่อน**

**1.ชื่อกิจกรรม** กิจกรรมเสริมประสบการณ์(กิจกรรมในวงกลม)

**2.จุดประสงค์**

- 1.เด็กสามารถบอกกิจกรรมก้าวร้าวที่เด็กพบได้
- 2.เด็กสามารถเล่าเรื่องจากนิทานได้
- 3.เด็กมีพฤติกรรมก้าวร้าวลดลง

**3.สาระการเรียนรู้**

สาระที่ควรรู้

- สามารถปฏิบัติกิจกรรมได้ด้วยตนเองโดยไม่แสดงพฤติกรรมก้าวร้าว
- มีพฤติกรรมก้าวร้าวลดลง

ประสบการณ์สำคัญ

- แลกเปลี่ยนและรับฟังความคิดเห็นของผู้อื่น
- การตอบคำถามและการมีส่วนร่วมในการทำกิจกรรม

**4.กิจกรรมการเรียนรู้**

ขั้นนำ

- 1.ครูนำหนังสือนิทานเรื่องส้มซ่าจอมเกร มาเล่าให้เด็กฟัง

ขั้นสอน

- 1.ครูนำบัตรภาพพฤติกรรมก้าวร้าวมาให้เด็กดูและสนทนาร่วมกันเกี่ยวกับพฤติกรรมก้าวร้าว

ขั้นสรุป

- 1.ครูและเด็กร่วมกันสนทนาเกี่ยวกับพฤติกรรมที่ปรากฏในนิทาน โดยใช้คำถามดังนี้

“ถ้าเด็กๆแกล้งเพื่อน เพื่อนๆจะเล่นกับเด็กๆไหมคะ?”

“ถ้าเด็กๆอยากเป็นที่รักของเพื่อนๆเด็กๆต้องทำอะไรคะ?”

**5.สื่อการสอน**

- 1.หนังสือนิทานเรื่องส้มซ่าจอมเกร

**6.ประเมินผล**

- 1.สังเกตจากการตอบคำถาม
- 2.สังเกตจากการทำกิจกรรมร่วมกับผู้อื่น
- 3.สังเกตพฤติกรรมของเด็กขณะปฏิบัติกิจกรรม

**แบบสังเกตพฤติกรรม**  
**แบบบันทึกพฤติกรรมของเด็กปฐมวัย ชั้นอนุบาลปีที่ 1/3**  
**ศูนย์พัฒนาเด็กเล็กโรงเรียนวัดไผ่โรงวัว องค์การบริหารส่วนตำบลบางตาเถร**  
**ครั้งที่.....วันที่.....**

**ผู้สังเกต นางสาวพัชชา รุ่งเรือง**

วิธีการสังเกต

สังเกตพฤติกรรมเด็กปฏิบัติกิจวัตรประจำวันในชั้นเรียน หรือสถานการณ์ที่เด็กสามารถแสดงพฤติกรรมตามรายการที่เฝ้าดูการปฏิบัติในช่วงระยะเวลาที่เหมาะสม

ชื่อ - สกุล	พฤติกรรมที่แสดงออก														
	แสดงสีหน้าไม่พอใจ			ทำร้ายร่างกายตนเอง			ทำร้ายร่างกายผู้อื่น			ขว้างปาสิ่งของ			ไม่เชื่อฟังคำสั่ง		
	3	2	1	3	2	1	3	2	1	3	2	1	3	2	1

หมายเหตุ

- ระดับ 3 คือ พฤติกรรมที่ปรากฏ 3-4 ครั้ง
- ระดับ 2 คือ พฤติกรรมที่ปรากฏ 2 ครั้ง
- ระดับ 1 คือ พฤติกรรมที่ปรากฏ 1 ครั้ง

ภาพกิจกรรมเล่านิทาน เรื่องเจ้าหมูหุหาย  
วันจันทร์ที่ 19 มิถุนายน 2560





ภาพกิจกรรมเล่านิทาน เรื่องเจ้าหนุมาน  
วันอังคารที่ 20 มิถุนายน 2560



ภาพกิจกรรมเล่านิทาน เรื่องเจ้าหนุมาน  
วันพุธที่ 21 มิถุนายน 2560



ภาพกิจกรรมเล่านิทาน เรื่องเจ้าหนุมหุหาย  
วันที่พฤหัสบดี 22 มิถุนายน 2560



ภาพกิจกรรมเล่านิทาน เรื่องเจ้าหนุมาน  
วันศุกร์ที่ 23 มิถุนายน 2560



ภาพกิจกรรมเล่านิทาน เรื่องบิกซ่าซีโมโห  
วันจันทร์ที่ 26 มิถุนายน 2560



ภาพกิจกรรมเล่านิทาน เรื่องบ๊ิกซ่าซีโมโห  
วันอังคารที่ 27 มิถุนายน 2560



ภาพกิจกรรมเล่านิทาน เรื่องบ๊ิกซ่าซีไมโห  
วันพุธที่ 28 มิถุนายน 2560



ภาพกิจกรรมเล่านิทาน เรื่องบ๊ิกซ่าซีไมโ  
วันพฤหัสบดีที่ 29 มิถุนายน 2560





ภาพกิจกรรมเล่านิทาน เรื่องบ๊ิกซ่าซีไมโ  
วันศุกร์ที่ 30 มิถุนายน 2560



ภาพกิจกรรมเล่นนิทาน เรื่องส้มซ่าจอมเกร  
วันจันทร์ที่ 3 มิถุนายน 2560



ภาพกิจกรรมเล่นนิทาน เรื่องส้มซ่าจอมเกร  
วันอังคารที่ 4 มิถุนายน 2560



ภาพกิจกรรมเล่นนิทาน เรื่องส้มซ่าจอมเกร  
วันพุธที่ 5 มิถุนายน 2560



ภาพกิจกรรมเล่นนิทาน เรื่องส้มซ่าจอมเกร  
วันพฤหัสบดีที่ 6 มิถุนายน 2560



ภาพกิจกรรมเล่นนิทาน เรื่องส้มซ่าจอมเกร  
วันศุกร์ที่ 7 มิถุนายน 2560



## ประวัติผู้วิจัย



ชื่อ	นางสาวพัชชา รุ่งเรือง
ชื่อเล่น	พัช
วัน/เดือน/ปีเกิด	7 มิถุนายน 2529
อายุ	31 ปี
กรุ๊ปเลือด	บี
สัญชาติ/เชื้อชาติ	ไทย
ศาสนา	พุทธ
E-mail	patchy_ <a href="mailto:naja@hotmail.com">naja@hotmail.com</a>
ที่อยู่ตามทะเบียนบ้าน	135/1 หมู่ 18 ตำบลบางตาเถร อำเภอสองพี่น้อง จังหวัดสุพรรณบุรี 72110
ที่อยู่ปัจจุบัน	138/6-7 หมู่ 19 ตำบลบางหลวง อำเภอบางเลน จังหวัดนครปฐม 73190
ประวัติการศึกษา	ประถมศึกษา โรงเรียนวัดไผ่โรงวัว มัธยมศึกษา โรงเรียนบรหารแจ่มใสวิทยา ๕ ปริญญาตรี มหาวิทยาลัยเทคโนโลยีราชมงคลธัญบุรี วิทยาศาสตร์บัณฑิต(ประมง) บัณฑิตศึกษา มหาวิทยาลัยราชภัฏบ้านสมเด็จเจ้าพระยา ประกาศนียบัตรวิชาชีพครู
ปัจจุบันกำลังศึกษา	ปริญญาตรี ศึกษาศาสตร์บัณฑิต(การศึกษาปฐมวัย) มหาวิทยาลัยสวนดุสิต
สถานที่ทำงาน	ศูนย์พัฒนาเด็กเล็ก โรงเรียนวัดไผ่โรงวัว
ความสามารถพิเศษ	กีฬา ดนตรี การใช้งานอินเทอร์เน็ต
คติประจำใจ	ชีวิตของเราใช้ซะ ไปให้สุดแล้วหยุดที่ความสำเร็จ

