

ผลกระทบจากแรงงานข้ามชาติที่เข้ามาทำงานในประเทศไทยจะเป็นอย่างไร เมื่อไทยเข้าสู่ประชาคมเศรษฐกิจอาเซียน (ASEAN Economic Community หรือ AEC) ในปี 2558

สถานการณ์แรงงานข้ามชาติในช่วงก่อนและหลังเข้าสู่ AEC อาจสรุปได้ดังนี้

1. ช่วงเวลาก่อนที่ไทยจะเข้าสู่ประชาคมเศรษฐกิจอาเซียน (AEC) ในปี 2558 จะพบว่า ในตลาดแรงงานของไทยจะมีแรงงาน 4 กลุ่มใหญ่ได้แก่ กลุ่มแรกคือ แรงงานไทยที่ไม่มีฝีมือ กลุ่มที่สองคือ แรงงานต่างด้าวที่ไม่มีฝีมือ กลุ่มที่สามคือ แรงงานไทยที่มีทักษะหรือมีความเชี่ยวชาญ และกลุ่มที่สี่คือ แรงงานต่างด้าวที่มีทักษะหรือความเชี่ยวชาญซึ่งเข้ามาในประเทศไทยโดยถูกกฎหมายและไม่ถูกกฎหมาย เช่น ขอวีซ่านักท่องเที่ยวแต่เข้ามาทำงานเป็นครูสอนภาษา หรือเป็นพนักงานขายของตามร้านต่างๆ ย่านถนนสุขุมวิทและถนนสีลม เป็นต้น

สำหรับในช่วงปี 2553 - 2554 แรงงานต่างด้าวที่ได้เข้ามาในไทยส่วนใหญ่จะเข้ามาเมืองโดยผิดกฎหมาย แต่ต่อมาในปี 2555 - มิ.ย. 2557 แรงงานต่างด้าวจะเข้ามาทำงานอย่างถูกกฎหมายมากขึ้น ดังที่แสดงในตารางที่ 1 ที่เป็นเช่นนี้อาจเป็นเพราะภาคธุรกิจเอกชนให้ความร่วมมือกับภาครัฐมากขึ้น

ตารางที่ 1 แรงงานต่างด้าวที่ได้รับอนุญาตให้ทำงานได้ตั้งแต่ปี 2553 - มิ.ย. 2557\*

ปี(ช.ค.)	แรงงานต่างด้าวที่ได้รับอนุญาต(คน)	เข้าเมืองถูกกฎหมาย	เข้าเมืองผิดกฎหมาย
2553	1,335,155	379,560	955,595
2554	1,950,650	678,235	1,272,415
2555	1,133,851	940,531	193,320
2556	1,183,835	1,155,826	28,009
2557(มิ.ย.)*	1,559,909	1,539,802	20,107

\*ข้อมูลในปี 2557 จะเป็นข้อมูลของเดือนมิถุนายน 2557 ภายหลังการรัฐประหารในเดือนพฤษภาคม แต่ข้อมูลในปี 2553 - 2556 จะเป็นข้อมูลในเดือนธันวาคม (จากสถิติแรงงานต่างด้าวรายเดือน สำนักบริหารแรงงานต่างด้าว กรมการจัดหางาน กระทรวงแรงงาน)

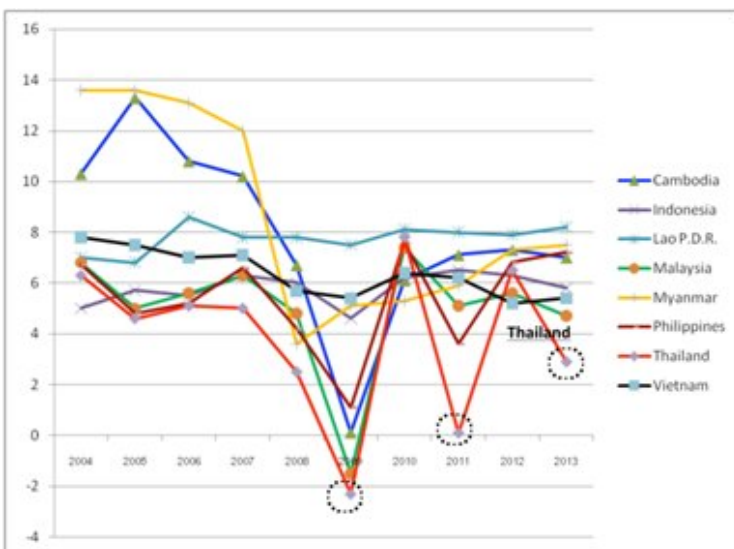
2. ช่วงเวลาต่อมาก็คือ ช่วงเวลาหลังจากที่ไทยเข้าสู่ประชาคมเศรษฐกิจอาเซียน (AEC) ในปี 2558 จะเป็นช่วงเวลาที่มีการเปิดเสรีทางการค้าระหว่างประเทศในอาเซียน ซึ่งรวมทั้งเปิดเสรีทางด้านแรงงานด้วย ในช่วงนี้คาดว่าจะมีแรงงานจากประเทศต่างๆ ในอาเซียนเข้ามาในตลาดแรงงานของไทยเพิ่มขึ้นทั้งแรงงานที่ไม่มีฝีมือและแรงงานต่างด้าวที่มีทักษะที่เข้ามาอย่างถูกต้องตามกฎหมาย

อย่างไรก็ตาม การที่ประเทศไทยเข้าสู่ AEC ในปี 2558 จะมีผลทำให้แรงงานต่างด้าวจากประเทศในกลุ่มอาเซียนที่เข้ามาทำงานในไทยอย่างผิดกฎหมาย ก็จะไม่ผิดกฎหมายอีกต่อไป สรุปก็คือ การที่ไทยเข้าสู่ AEC อาจเป็นแรงกระตุ้นให้แรงงานต่างด้าว(ทั้งที่ไม่มีฝีมือและมีทักษะ) ต้องการที่จะเข้ามาทำงานในประเทศไทย(อย่างถูกกฎหมาย)มีปริมาณเพิ่มมากขึ้น

## 2. สถานการณ์ทางเศรษฐกิจของไทยโดยสรุปและความต้องการแรงงานต่างด้าวของไทย

ถ้าประเทศไทยมีอัตราการเจริญเติบโตทางเศรษฐกิจ (Economic Growth) เป็นไปอย่างต่อเนื่องและมั่นคง ตลาดแรงงานของไทยก็ควรจะรองรับการเพิ่มขึ้นของแรงงานต่างด้าวที่มาจากประเทศในกลุ่มอาเซียนภายหลังการเข้าสู่ประชาคมเศรษฐกิจอาเซียน (AEC) ได้อย่างไม่มีปัญหา แต่เนื่องจากความขัดแย้งทางการเมืองที่มาอย่างต่อเนื่องยาวนานระหว่างพรรคการเมืองที่ให้การสนับสนุน พ.ต.ท.ทักษิณ ชินวัตร และพรรคการเมืองฝ่ายค้านกับกลุ่มมวลชนที่ต่อต้าน พ.ต.ท.ทักษิณ รวมทั้งปัญหาการเมืองการปกครองและการบริหารของไทยที่ยังไม่มีประสิทธิภาพ และปัญหาการคอร์รัปชันที่ยังฝังรากลึกอยู่ในทุกระดับของสังคมได้ทำให้อัตราการเจริญเติบโตทางเศรษฐกิจของไทย (เส้นสีแดง) มีแนวโน้มลดลงและต่ำกว่าอัตราการเจริญเติบโตทางเศรษฐกิจของประเทศอื่นใน

รูปที่ 1 อัตราการเจริญเติบโตทางเศรษฐกิจของไทยเปรียบเทียบกับประเทศในกลุ่มอาเซียน\*



\*ไม่รวมติมอร์ตะวันออก, บรูไน, สิงคโปร์ เพราะมีประชากรน้อยจึงทำให้ GDP ต่อคน สูงกว่าประเทศอื่นๆ เส้นสีแดง แสดงถึงการขยายตัวทางเศรษฐกิจของไทยที่บ่งชี้ถึงความอ่อนแอของเศรษฐกิจไทย ในช่วงเวลาที่ผ่านมา: Developed from IMF, World Economic Outlook (April 2014) by W. Nathasiri

กลุ่มอาเซียนด้วยกัน วงกลมเส้นประในรูปที่ 1 ได้ชี้ให้เห็นว่า ในปี 2552, 2554 และ 2556 อัตราการเจริญเติบโตทางเศรษฐกิจของไทยได้ลดลงต่ำที่สุดในกลุ่มอาเซียน 8 ประเทศ (ไม่รวมติมอร์ตะวันออก บรูไน และสิงคโปร์)

จากข้อมูลในตารางที่ 1 และรูปที่ 1 เราจะพบว่า ในปี 2554 (2011) แม้อัตราการเจริญเติบโตทางเศรษฐกิจ (Growth GDP) ของไทยจะลดต่ำลงเท่ากับ 0.1 % (เมื่อเทียบกับปี 2553) แต่กลับปรากฏว่า ได้มีแรงงานต่างด้าวที่เข้าไทยโดยผิดกฎหมายและถูกกฎหมาย มาขออนุญาตทำงานเป็นจำนวนสูงถึง 1,950,650 คน การที่เกิดเหตุการณ์เช่นนี้อาจมาจากสาเหตุสำคัญหลายประการ ดังนี้

**ประการแรก** ความต้องการแรงงาน (Demand) ในประเทศของแรงงานต่างด้าวมองอาจอยู่ในระดับต่ำกว่าปริมาณความต้องการทำงาน (Supply) ของผู้ใช้แรงงานในประเทศนั้นๆ จึงทำให้ผู้ใช้แรงงานในประเทศดังกล่าวต้องการเข้ามาหางานทำในประเทศไทย

**ประการที่สอง** นโยบายของรัฐบาลไทยที่กำหนดค่าแรงขั้นต่ำวันละ 300 บาท ได้กลายเป็นสิ่งจูงใจให้แรงงานต่างด้าวต้องการที่จะเข้ามาทำงานในประเทศไทยเพิ่มมากขึ้น เพราะมุ่งหวังที่จะได้รับค่าแรงงานที่สูงกว่าค่าแรงงานในประเทศของตนเอง

**ประการที่สาม** ถ้าค่าเงินบาทแข็งค่าขึ้นหรือมีค่าสูงขึ้นเมื่อเปรียบเทียบกับค่าเงินสกุลอื่นๆ ในกลุ่มอาเซียน ก็อาจจะเป็นปัจจัยสำคัญที่จะกระตุ้นให้แรงงานต่างด้าวมีความต้องการที่จะเข้ามาทำงานในประเทศไทยมากขึ้น เพราะเมื่อแรงงานต่างด้าวนำค่าแรงงานที่ได้รับเป็นเงินบาทไปแลกเปลี่ยนเงินสกุลของประเทศตนก็จะได้รับจำนวนเงินเพิ่มมากขึ้น

**ประการที่สี่** ความเป็นอยู่โดยทั่วไป ระบบสังคม ขนบธรรมเนียมประเพณี และการนับถือศาสนาของประชาชนในประเทศไทยไม่ได้มีความแตกต่างไปจากความเป็นอยู่ ขนบธรรมเนียมประเพณี และการนับถือศาสนาของแรงงานต่างด้าวที่มาจากเมียนมาร์ กัมพูชา ลาว เวียดนาม และรวมทั้งฟิลิปปินส์ เท่าใดนัก จึงเป็นสาเหตุหนึ่งที่ทำให้แรงงานต่างด้าวจากประเทศดังกล่าวต้องการเข้ามาทำงานในไทย เพราะมีความรู้สึกกลมกลืนหรือสามารถปรับตัวเข้ากับสังคมไทยได้โดยง่าย

**ประการสุดท้าย** ก็คือ การเดินทางเข้าออกประเทศไทยค่อนข้างสะดวก และไม่ต้องเสียค่าใช้จ่ายมากเพราะมีพรมแดนติดต่อกันกับประเทศของแรงงานต่างด้าว ดังนั้นแรงงานต่างด้าวชาวพม่า ชาวลาว ชาวกัมพูชา และชาวเวียดนาม จึงสามารถเดินทางโดยรถยนต์โดยสาร โดยเรือข้ามแม่น้ำ หรือโดยการเดินข้ามเขตแดนเข้ามาทำงานในไทยได้โดยสะดวก และอาจจะสะดวกกว่าเดินทางภายในประเทศของแรงงานต่างด้าวเสียอีก

ด้วยเหตุนี้จึงปรากฏว่า มีแรงงานต่างด้าวได้มายื่นขออนุญาตทำงานในปี 2554 เป็นจำนวนมากถึง 1,950,650 คน แต่เนื่องจากได้เกิดปัญหาต่างๆ ที่บั่นทอนกำลังขวัญในการลงทุนหรือการขยายกิจการของภาคธุรกิจให้ลดลง ซึ่งได้แก่ ปัญหาความไม่สงบทางการเมืองในไทยตั้งแต่ปี 2545 - 2557 ปัญหาการคอร์รัปชันที่แพร่ขยายในรูปแบบต่างๆ และรวมทั้งนโยบายค่าแรงงานขั้นต่ำวันละ 300 บาทของรัฐบาลยิ่งลักษณ์ ปัญหาเหล่านี้ได้ส่งผลทำให้ความต้องการแรงงาน (Demand) ของภาคธุรกิจเอกชนลดต่ำลงด้วยเช่นกัน(เมื่อต้นทุนค่าแรงสูงขึ้น ภาคธุรกิจจึงไม่กล้าลงทุนและอาจมีบางส่วนปิดกิจการลง จึงทำให้ GDP=0.1%) ดังนั้นจึงน่าจะเชื่อได้ว่า ในช่วงปี 2554 อาจมีแรงงานต่างด้าวบางส่วนได้กลายเป็นแรงงานส่วนเกิน นั้นหมายถึง ในช่วงเวลาดังกล่าว จะมีแรงงานต่างด้าวที่ได้รับอนุญาตให้ทำงานในไทยจำนวนหนึ่งต้องว่างงานหรือไม่มีงานทำนั่นเอง

### 3. ผลกระทบต่างๆ ที่เกิดจากการเข้ามาทำงานของแรงงานต่างด้าวในประเทศไทย

แม้ว่าแรงงานต่างด้าวจะมีส่วนอย่างสำคัญในการพัฒนาเศรษฐกิจของประเทศไทยให้เจริญเติบโตขึ้นก็จริง แต่การเข้ามาของแรงงานต่างด้าวในจำนวนมากเกินกว่าความต้องการแรงงานของระบบเศรษฐกิจไทย และถ้าเป็นแรงงานที่ไม่มีคุณภาพด้วยแล้ว (เช่น ร่างกายไม่แข็งแรง มีโรคประจำตัว ไม่มีประสบการณ์หรือไม่มีความชำนาญ หรือไม่มีพื้นฐานความรู้ใดๆ เป็นต้น) แทนที่แรงงานเหล่านี้จะเป็นกำลังช่วยพัฒนาเศรษฐกิจให้เจริญเติบโต แต่อาจกลับกลายเป็นตัวการที่สร้างความเสียหายต่างๆ ให้แก่ประเทศไทยได้เช่นกัน ดังนั้นภาครัฐและภาคเอกชนจะต้องร่วมมือกันหาแนวทางในการป้องกันและลดความเสียหายต่างๆ ที่จะเกิดขึ้นต่อสังคมและประเทศชาติของเราให้จงได้

#### 3.1 ผลกระทบต่อสังคมไทย

การที่กลุ่มแรงงานต่างด้าวเข้ามาทำงานในไทยมากขึ้นอาจก่อให้เกิดปัญหาทางสังคมต่างๆ ตามมา เช่น ปัญหาการให้สัญชาติไทยแก่บุตรที่เกิดในไทย โดยมีพ่อแม่เป็นคนต่างด้าวอาจเพิ่มมากขึ้นซึ่งจะเป็นการเพิ่มภาระด้านงบประมาณของประเทศในอนาคต และปัญหาด้านอาชญากรรมอาจเพิ่มมากขึ้นเพราะอาจมีแรงงานต่างด้าวบางส่วนมีประวัติเคยกระทำอาชญากรรมในประเทศของตนเองมาก่อน เมื่อเข้ามาในประเทศไทยก็อาจมาก่ออาชญากรรมได้เช่นที่เคยกระทำมา เป็นต้น

แต่ที่สำคัญก็คือ มีแรงงานต่างด้าวจากบางประเทศได้รับการคุ้มครองดูแลเป็นอย่างดีจากเจ้าหน้าที่ของรัฐ (ได้มีผู้ให้ความเห็นว่า เจ้าหน้าที่รัฐในพื้นที่อาจได้ผลประโยชน์ตอบแทน จึงดูแลให้ความคุ้มครองเป็นอย่างดี) ซึ่งแรงงานกลุ่มนี้ส่วนใหญ่มักจะหลบเลี่ยงเข้ามาทำงานในไทยโดยผิดกฎหมาย และไม่จดทะเบียนขออนุญาตทำงานอย่างถูกต้อง ตัวอย่างเช่น ชาวเวียดนามเข้ามาเก็บเงินค่าจอดรถบริเวณหน้าร้านอาหารต่างๆ ไกลๆ กับห้างตั้งฮั่วเส็ง ผังธนบุรี และหน้าร้านอาหารต่างๆ ในกรุงเทพฯ และ

ปริณทล ส่วนชาวแอฟริกันจะเข้ามาขายของบริเวณชอยนานา ถนนสุขุมวิท กรุงเทพฯ ชาวบังกลาเทศเข้ามาขายโรตี ชาวอินเดียเข้ามาขายถั่วและออกเงินกู้ตามท้องถนนทั่วไป และชาวฟิลิปปินส์เข้ามารับจ้างสอนภาษาอังกฤษบริเวณชอยคลองตัน กรุงเทพฯ เป็นต้น

ในเรื่องนี้ต้องขอกกล่าวตรงๆ ว่า มีประเทศไทยประเทศเดียวในโลกที่ปล่อยให้คนต่างด้าวเข้ามาเก็บค่าจอดรถ หรือวางแผงขายของริมถนน หรือขายโรตี หรือขายถั่ว หรือเข้ามาออกเงินกู้ได้อย่างเสรี ผู้เขียนอยากให้ว่าที่รัฐมนตรี และเจ้าหน้าที่รัฐที่มีหน้าที่รับผิดชอบทดลองเอาของไปวางขายริมถนนที่ญี่ปุ่น หรือไปเก็บค่าจอดรถที่อเมริกา แล้วดูว่าจะเกิดอะไรขึ้นกับท่าน

### 3.2 ผลกระทบต่อความมั่นคงของชาติและความปลอดภัยของสังคม

การเข้ามาทำงานและอยู่อาศัยร่วมกันของแรงงานต่างด้าวหลายชาติในประเทศไทยเป็นเวลานานอาจก่อให้เกิดปัญหาชนกลุ่มน้อยของคนชาติต่างๆ ขึ้น เนื่องจากเป็นธรรมชาติของมนุษย์ที่มักจะอยู่รวมกันเป็นกลุ่มเป็นพวกกับกลุ่มคนที่มีภาษา วัฒนธรรม และความเชื่อต่างๆ ที่เหมือนกัน แต่อาจมีความขัดแย้งกับกลุ่มคนที่มีเชื้อชาติ ภาษา วัฒนธรรม และความเชื่อที่แตกต่างกัน การเปิดเสรีให้แรงงานต่างด้าวเข้ามาอยู่รวมกันเป็นจำนวนมากเป็นเวลานานอาจนำไปสู่การเรียกร้องขอปกครองตนเอง และอาจมีการแก้ปัญหาด้วยการสู้รบกันจนกลายเป็นสงครามที่สร้างความเสียหายให้แก่ประเทศชาติ ตัวอย่างเช่น การสู้รบระหว่างชาวสิงหลกับชาวทมิฬในศรีลังกา และการสู้รบระหว่างระหว่างชาวอังกฤษกับชาวไอริชในไอร์แลนด์เหนือ เป็นต้น

นอกจากนี้ ถ้าเมื่อใดที่ตลาดแรงงานเกิดภาวะแรงงานต่างด้าวส่วนเกิน คือ แรงงานต่างด้าวบางส่วนไม่ได้รับการจ้างหรือไม่มีงานทำแต่จำเป็นต้องเลี้ยงชีพตนเองและครอบครัวในขณะที่ยังพักอาศัยอยู่ในประเทศไทย แรงงานต่างด้าวที่ว่างงานเหล่านี้อาจหันไปใช้วิธีการโจรกรรม การฉกชิงวิ่งราว หรือการก่ออาชญากรรมในรูปแบบต่างๆ เพื่อให้ได้ทรัพย์สินต่างๆ มาใช้จ่ายเพื่อดำรงชีพตนเองและครอบครัวของตน ดังนั้นรัฐและหน่วยงานต่างๆ ของรัฐจึงต้องจัดเตรียมทั้งงบประมาณและกำลังคนให้เพียงพอต่อการป้องกันและขจัดปัญหาอาชญากรรมต่างๆที่จะเพิ่มขึ้น

### 3.3 ผลกระทบทางด้านเศรษฐกิจและงบประมาณรายจ่าย

การเข้ามาของแรงงานต่างด้าวจะเป็นการเพิ่มผู้ใช้บริการสาธารณะต่างๆ ในประเทศ ซึ่งเมื่อรวมกับคนไทยผู้ใช้บริการก็จะทำให้ปริมาณผู้ใช้บริการสาธารณะ (หรือผู้บริโภคสินค้าสาธารณะ) โดยรวมเพิ่มขึ้นด้วย ดังนั้นเมื่อมีผู้ใช้แรงงานต่างด้าวมาใช้บริการสวนสาธารณะ หรือไปเที่ยวชายหาด หรือแม้กระทั่งการใช้บริการรถโดยสารฟรี ซึ่งเป็นสินค้าสาธารณะ (Public Goods) เพิ่มมากขึ้นจะมีผลทำให้รัฐต้องเพิ่มบุคลากร

และงบประมาณเพื่อให้บริการ (สินค้าสาธารณะ) ต่างๆ เพิ่มขึ้นตามปริมาณผู้ใช้บริการที่เพิ่มขึ้นด้วยเช่นกัน

### 3.4 ผลกระทบทางด้านสุขภาพอนามัย

การที่แรงงานต่างด้าวหลายชาติเข้ามาทำงานในไทยได้อย่างเสรีและเป็นจำนวนมาก และอาจมีแรงงานต่างด้าวบางคนไม่ได้ผ่านการตรวจโรค ซึ่งแรงงานเหล่านี้อาจนำโรคติดต่อต่างๆ เข้ามาในประเทศไทย และได้กลายเป็นตัวการในการแพร่ขยายโรคที่ติดมากับตัวแรงงานต่างด้าวไปสู่ชุมชนต่างๆ ซึ่งหน่วยงานสาธารณสุขและหน่วยงานฝ่ายปกครองจะต้องเตรียมการทั้งอุปกรณ์ บุคลากรสายแพทย์และพยาบาล อาคารสถานที่ และรวมทั้งงบประมาณให้พร้อมเพียงเพื่อแก้ไขปัญหาเมื่อไทยได้เข้าสู่ประชาคมเศรษฐกิจอาเซียนในปี 2558

### เรื่องการจัดถิ่นฐานและการขยายตัวของเมืองและวิเคราะห์และสรุปข่าว

ชีวิตแบบเมืองเป็นลักษณะสำคัญของมนุษย์ในยุคปัจจุบัน ซึ่งอุตสาหกรรมและเทคโนโลยี มีการพัฒนาในระดับสูง ความจริงนี้เห็นได้ชัดเจนในประเทศอุตสาหกรรม ซึ่งประชากรส่วนใหญ่กว่า 70 เปอร์เซ็นต์ขึ้นไป จะตั้งถิ่นฐานอยู่ในเขตเมือง ตัวกระตุ้นสำคัญที่ทำให้เกิดเมืองขึ้นทั่วไปในประเทศก็คือ การพัฒนาอุตสาหกรรม โรงงานจำเป็นต้องตั้งอยู่ในบริเวณใกล้เคียงกับชุมชน เพื่อความสะดวกในการจ้างคนงาน เมื่อมีโรงงานเกิดขึ้นมาชุมชนนั้น ก็จะขยายตัวกลายเป็นเมืองอย่างแท้จริง ประชากรของเมืองจะเพิ่มขึ้นและเมืองจะขยายใหญ่ออกไปอีกพร้อมทั้งปัญหานานาประการเกี่ยวกับการสนองความต้องการของคนที่อยู่อาศัยอยู่ในเมืองนั้น

ในฐานะที่กรุงเทพฯ เป็นศูนย์กลางการพาณิชย์และการปกครองของประเทศ ซึ่งได้ขยายตัวอย่างรวดเร็ว ท่าเลที่ตั้งของกรุงเทพฯ ซึ่งสะดวกในการติดต่อกับส่วนต่าง ๆ ของประเทศและความสำคัญของกรุงเทพฯ ในฐานะเป็นนครหลวง ทำให้กรุงเทพฯ เป็นศูนย์กลางโดยธรรมชาติของประเทศไทย และได้ขยายตัวออกไปอย่างไม่หยุดยั้ง โดยเฉพาะหลังสงครามโลกครั้งที่ 2 จนกระทั่งในปัจจุบัน ประชากรได้เพิ่มขึ้นมากกว่า 4 ล้านคนแล้ว





รูปที่ 4-1 แสดงลักษณะการขยายตัวของเมืองในกรุงเทพมหานคร



เปรียบเทียบการขยายตัวของเมืองในประเทศตะวันตก และในประเทศกำลังพัฒนาซึ่งรวมไทยเราด้วยแล้ว จะเห็นได้ว่าในประเทศตะวันตก เมืองส่วนใหญ่เกิดขึ้นและขยายตัวออกไป เพราะอุตสาหกรรมเป็นตัวกระตุ้น ในประเทศกำลังพัฒนาตัวกระตุ้นสำคัญ คือ การขยายตัวทางการค้าและการขยายบทบาทหน้าที่ของรัฐบาล ผลของการพัฒนาอุตสาหกรรมทำให้ประชากรส่วนใหญ่ในประเทศตะวันตกตั้งถิ่นฐานอยู่ในเขตเมือง เมืองจะเกิดขึ้นกระจายทั่วไปภายในประเทศ ตรงกันข้ามกับประเทศกำลังพัฒนาซึ่งประชากรส่วนน้อยเท่านั้นอยู่ในเขตเมือง และทั้งประเทศจะมีเมืองใหญ่จริง ๆ อยู่ไม่กี่เมือง ชุมชนส่วนใหญ่ไม่สามารถกลายเป็นเมืองอย่างแท้จริงได้ เพราะไม่มีการพัฒนาอุตสาหกรรมสมัยใหม่ ซึ่งเป็นแหล่งงานสำหรับคนส่วนมากที่มาอยู่รวมกัน ชุมชนบางแห่งที่เป็นจุดศูนย์กลางจริง ๆ เช่น กรุงเทพฯ เท่านั้น จึงจะสามารถขยายกลายเป็นเมืองอย่างแท้จริง

ขอบข่ายอิทธิพลของกรุงเทพฯ ทั้งในทางเศรษฐกิจและการเมืองขยายไปทั่วประเทศ พื้นฐานทางเศรษฐกิจของกรุงเทพฯ ก็คือเศรษฐกิจของประเทศไทยทั้งหมด กรุงเทพฯ ทำหน้าที่เป็นพ่อค้าคนกลางของคนไทย ทั้งประเทศในฐานะเป็นผู้ผลิตและผู้บริโภค นอกจากนี้ยังเป็นศูนย์กลางที่ตั้งหน่วยราชการทั้งหมดด้วย เหตุนี้กรุงเทพฯ จึงได้ขยายออกไปอย่างรวดเร็ว ทั้งในทางพื้นที่และจำนวนประชากร เทียบกับเซี่ยงไฮ้ซึ่งเป็นเมืองอันดับ 2 มีประชากรประมาณ 100,000 คนแล้ว จะเห็นว่ากรุงเทพฯ ใหญ่กว่าถึง 40 เท่า



ปัญหาต่าง ๆ ภายในกรุงเทพฯ ก็ยิ่งจะมีเพิ่มขึ้น และเป็นการเพิ่มภาระแก่คนทั้งประเทศ เพราะทรัพยากรของประเทศจะต้องถูกนำมาใช้แก้ปัญหาภายในกรุงเทพฯ มากขึ้น แทนที่จะถูกนำไปใช้เพื่อพัฒนาส่วนอื่น ๆ ของประเทศ ซึ่งปัญหาที่เกิดขึ้นจากการขยายตัวของกรุงเทพฯ มีด้วยกันหลายปัญหา เช่น

#### 1 ปัญหาการแผ่ขยายเขตเมืองอย่างไม่มีระเบียบและปราศจากแผนควบคุม(Urban Sprawl)

ปัจจุบันนี้กรุงเทพฯ ได้แผ่ขยายออกไปรอบด้านในทางพื้นที่ การแผ่ขยายนี้เป็นไปโดยปราศจากแผนควบคุม ลักษณะของเมืองที่เกิดขึ้นจึงดูไม่เป็นระเบียบ เช่น ไม่มีการแบ่งแยกระหว่างเขตหรือ Zone ต่าง ๆ อย่างชัดเจน การใช้ที่ดินเป็นไปตามความพอใจของ

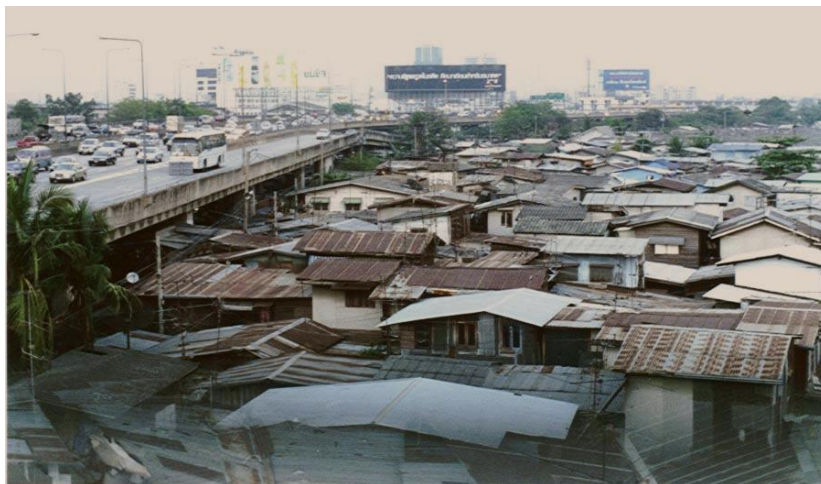
เจ้าของ ไม่มีแหล่งธุรกิจการค้า ซึ่งถือว่าเป็นศูนย์กลางของเมือง หรือ Downtown เห็นได้ชัดเจน แต่อยู่กระจัดกระจายในย่านต่าง ๆ ทั่วไป แบบอย่างการตัดถนนเป็นไปโดยความบังเอิญไม่ได้มีการวางแผนตามหลักวิชาผังเมืองแต่อย่างใด การขยายเขตเมืองออกไปเป็นไปโดยไม่คำนึงถึงการใช้ประโยชน์จากพื้นที่ดินอย่างเต็มที่



รูปที่ 4-2 การขยายตัวของเมือง

## 2 ปัญหาที่อยู่อาศัย

ปัญหาอย่างหนึ่งที่ได้เห็นชัดจากการที่ประชากรในกรุงเทพฯ เพิ่มขึ้นอย่างรวดเร็วคือการขาดแคลนที่อยู่อาศัยและการขยายบริเวณที่ถือได้ว่าเป็นแหล่งทรุดโทรม ราคาที่ดินและอุปกรณ์การก่อสร้างที่สูงขึ้น ทำให้การสร้างบ้านเรือนไม่พอกับความต้องการ ในกรุงเทพฯ จะพบชุมชนทรุดโทรมอยู่ทั่วไป ทั้งในศูนย์กลางเมือง ใกล้เคียงกับศูนย์กลางและบริเวณชานเมือง ลักษณะชุมชนเหล่านี้เห็นได้ง่ายจากภายนอก เช่นบ้านเรือนปลูกสร้างอย่างง่าย ๆ และอยู่ติดกันอย่างหนาแน่นแออัดไปด้วยผู้คนพื้นที่ดินมักจะไม่มีกรรม ทำให้บริเวณชุมชนเป็นแหล่งกักน้ำโสโครกจากบ้านเรือนและการคมนาคมภายในชุมชนใช้แผ่นไม้ทำเป็นยกพื้นสำหรับเดิน



รูปที่ 4-3 สภาพของชุมชนแออัด

## 3 ปัญหาเกี่ยวกับความเสื่อมโทรมทางจิตใจและความเหลื่อมล้ำในสังคม

เมืองโดยเฉพาะเมืองใหญ่ เช่น กรุงเทพฯ เป็นศูนย์กลางรับความคิด คุณค่า (Values) และประเพณีต่าง ๆ จากตะวันตก อิทธิพลจากตะวันตกได้ก่อนให้เกิดความเปลี่ยนแปลงสำคัญในสังคมไทยทั้งในด้านความเจริญและความเสื่อม การเปลี่ยนแปลงที่



เห็นได้ชัดคือความเจริญทางวัตถุได้เกิดขึ้น โดยเฉพาะในเมืองและคนส่วนหนึ่งได้รับประโยชน์เต็มที่จากความเจริญนี้ ในขณะที่คนส่วนใหญ่ทั้งในเมืองและชนบทยังอยู่ในสภาพยากจนและระดับศีลธรรมของคนทั่วไปได้ลดลงอย่างน่าตกใจ การรับความคิด คุณค่า และแบบอย่างการใช้ชีวิตแบบตะวันตกมักจะเป็นไปอย่างผิวเผิน รับแต่เพียงเปลือกนอก หรือรับเข้าไว้แต่บางด้าน ซึ่งเห็นได้ง่าย คุณค่าของตะวันตกบางอย่างที่แพร่หลายเข้ามาในสังคมไทย เช่น วัตถุนิยม ความรุนแรง การถือตนเป็นใหญ่ (individualism) อำนาจนิยม ทุนิยม เงินตรานิยม ฯลฯ ได้ก่อให้เกิดปัญหาต่าง ๆ มากมาย โดยเฉพาะในสังคมกรุงเทพฯ คนมุ่งหน้าหาแต่ความสุขทางวัตถุ กลายเป็นทาสของวัตถุ คนหลงใหลความโอ้อ่า ฟุ่มเฟือย มีการใช้จ่ายเงินอย่างสุรุ่ยสุร่ายเพื่อหาความสุขเฉพาะหน้าหรือเพื่อโอ้อวดฐานะของตนเอง ความยั่วยวนต่าง ๆ มีมากมาย ทำให้ความสามารถในการควบคุมบังคับใจตนเองของบุคคลต้องต่ำลง ตนกิดถึงแต่ประโยชน์ของตนเองเป็นใหญ่ ขาดความอดทนหรือความยับยั้งชั่งใจในการกระทำสิ่งต่าง ๆ กฎหมาย ศีลธรรมและขนบธรรมเนียมประเพณีอันดีงามของชาติ แต่โบราณมาไม่มีความหมายสำหรับคนจำนวนมาก คนเหล่านี้พร้อมที่จะละเมิดกฎเกณฑ์ของสังคมทุกอย่าง หรือแม้แต่ใช้ความรุนแรงเพื่อประโยชน์ส่วนตัว

#### 4 เศรษฐกิจและสภาพแวดล้อมในกรุงเทพมหานคร

ปัจจุบันกรุงเทพฯ เป็นเมืองหลวงที่มีความเจริญทางเศรษฐกิจสูงเมื่อเกิดปัญหาของสภาวะแวดล้อมขึ้น คนทั่วไปมักจะกล่าวว่า สภาวะแวดล้อมเป็นพิษเกิดขึ้นจากความเจริญเติบโตทางเศรษฐกิจ ซึ่งถ้าเรามองปัญหาโดยละเอียดแล้ว จะเห็นว่าความเจริญเติบโตทางเศรษฐกิจเกิดขึ้นจากการลงทุนและพัฒนาภายในประเทศ ดังนั้นการเจริญเติบโตทางเศรษฐกิจไม่จำเป็นที่จะต้องเกิดสภาวะแวดล้อมเป็นพิษ ถ้าตราบใดที่มีการควบคุมสภาวะแวดล้อมให้อยู่ในระดับที่ได้มาตรฐาน ปลอดภัยกับชีวิตมนุษย์

#### 5 ปัญหาการจราจรในกรุงเทพฯ

ปัญหาของการจราจรจะก่อให้เกิดปัญหาอากาศเป็นพิษเมื่อจำนวนรถยนต์ที่เคลื่อนไปในทิศทางเดียวกัน มีมากกว่า 2,500 คันต่อชั่วโมง (หรือ 208 คัน ต่อ 5 วินาที) จากการวิจัยพบว่าในบางจุดจำนวนรถยนต์ที่เคลื่อนไปในทิศทางเดียวกัน มีมากกว่า 208 คัน ต่อ 5 วินาที ดังนั้น การควบคุมสภาพอากาศเสียในกรุงเทพมหานคร สามารถทำได้โดยการลดจำนวนรถยนต์ในถนนให้ลดน้อยลง



รูปที่ 4-4 สภาพปัญหาการจราจรติดขัดในกรุงเทพมหานคร

## 6 ปัญหาการมีผังเมืองที่มีประสิทธิภาพ

การมีผังเมืองที่มีประสิทธิภาพจะช่วยลดค่าใช้จ่ายในทางเศรษฐกิจได้มาก เช่น ถ้าโรงงานอุตสาหกรรมอยู่ในบริเวณที่เป็นเขตของอุตสาหกรรม (Industry complex) ย่อมจะประหยัดค่าขนส่ง เพราะสินค้าสำเร็จรูปสามารถส่งได้โดยการคมนาคมที่สะดวกทั้งทางบกและทางน้ำ ขณะเดียวกัน ปัญหาของเสียง และอากาศเป็นพิษก็ง่ายต่อการควบคุม ปัญหาสถานะแวดล้อมก็จะสามารถควบคุมได้ ให้อยู่ในระดับมาตรฐานที่ต้องการ

## 7 ปัญหาการควบคุมมาตรฐานของโรงงานอุตสาหกรรม

กรุงเทพมหานครมีโรงงานอุตสาหกรรมหลายประเภท ซึ่งอุตสาหกรรมบางประเภทอาจจะมีผลต่อสุขภาพของประชาชน ดังนั้น รัฐบาลควรมีกฎหมายที่กำหนดระดับที่เป็นอันตราย เนื่องจากควัน ฝุ่น หรือน้ำเสียควรให้โรงงานนั้นจัดตั้งระบบกำจัดของเสียเหล่านี้ให้อยู่ในระดับที่ปลอดภัยก่อนที่จะปล่อยออกไปจากโรงงาน



รูปที่ 4-5 มลพิษทางอากาศที่เกิดจาก โรงงานอุตสาหกรรม