



การบริหารศูนย์พัฒนาเด็กเล็ก เพื่อเสริมสร้างการพัฒนาที่ยั่งยืน
ในการจัดการศึกษาแบบเรียนรวม

ศูนย์พัฒนาเด็กเล็ก ดาวล้อมเดือน
จังหวัด นครราชสีมา

นำเสนอ

ผศ.ดร.สรรฤติ ดีปู่

ผศ.ดร.เพชรสุดา ภูมิพันธ์ุ

อาจารย์ภาคพร ชนกลีกรรรม

จัดทำโดย

สมาชิกกลุ่ม 3/6 (ดาวล้อมเดือน)

1. นายอภิรักษ์ ศรีธรรมานุสาร	รหัสนักศึกษา	571031321145
2. นางสาวอภิญา อาศัยน้ำ	รหัสนักศึกษา	571031321149
3. นางสาวสิริรัตน์ ปาปะเก	รหัสนักศึกษา	571031321151
4. นางสาวสุพิน สีสอน	รหัสนักศึกษา	571031321155
5. นางสาวสุนันท์ กล้าหาญ	รหัสนักศึกษา	571031321158
6. นางสาวอารดา ศรีธรรมา	รหัสนักศึกษา	571031321206
7. นางสาวทิพวรรณ สิงห์ชัย	รหัสนักศึกษา	571031321207
8. นางสาวนุชจรี ตอรัมย์	รหัสนักศึกษา	571031321208
9. นายกิติกร เดชกุลรัมย์	รหัสนักศึกษา	571031321209
10. นางสาวพิน เดิมทำรัมย์	รหัสนักศึกษา	571031321210
11. นางสาวอำพร ใจดี	รหัสนักศึกษา	571031321211
12. นางสาวศรรรยา เต็ดดวงรัมย์	รหัสนักศึกษา	571031321212

งานนี้เป็นส่วนหนึ่งของรายวิชา 1011108 หลักการศึกษาและปรัชญาการศึกษา 1062302
การบริหารการศึกษาและกฎหมายที่เกี่ยวข้อง และ 1082105 การศึกษาพิเศษ

หลักสูตรศึกษาศาสตรบัณฑิต สาขาวิชาการศึกษาปฐมวัย
คณะครุศาสตร์ มหาวิทยาลัยสวนดุสิต

การบริหารศูนย์พัฒนาเด็กเล็ก
เพื่อเสริมสร้างการพัฒนาที่ยั่งยืนในการจัดการศึกษาแบบเรียนรวม
ศูนย์พัฒนาเด็กเล็ก ดาวล้อมเดือน
จังหวัด นครราชสีมา

ปรัชญาแนวคิดในการจัดการศึกษา

เด็กทุกคนมีศักยภาพในตนเอง สามารถเรียนรู้และพัฒนาได้

วิสัยทัศน์ในการจัดการเรียนรวม

ศูนย์พัฒนาเด็กเล็กดาวล้อมเดือน เป็นองค์กรแห่งการเรียนรู้ที่จัดการศึกษาได้มาตรฐาน ให้ความเสมอภาคสำหรับเด็กปกติ เด็กที่มีความต้องการพิเศษและด้อยโอกาสทางการศึกษาได้พัฒนาตนเองอย่างเต็มศักยภาพ เป็นพลเมืองดีมีคุณธรรมอยู่ในสังคมได้อย่างมีความสุข

เป้าหมายศูนย์พัฒนาเด็กเล็กในการจัดการศึกษา

1. มุ่งมั่นให้โอกาสทางการศึกษาแก่เด็กปกติ เด็กที่มีความต้องการพิเศษและเด็กด้อยโอกาสทุกคนได้เรียนรู้ ตามศักยภาพของตน โดยการเรียนรู้สาระต่างๆ ตลอดถึงทักษะพื้นฐานที่จำเป็นในการทำงาน และการอยู่ร่วมในสังคม
2. พัฒนาหลักสูตรทุกช่วงชั้นด้วยกระบวนการเรียนรู้ที่เน้นผู้เรียนเป็นสำคัญสำหรับเด็กปกติและเด็กที่มีความต้องการพิเศษสามารถปรับใช้ได้ตามความเหมาะสม
3. ครูและนักเรียนร่วมกันนำนวัตกรรม และ เทคโนโลยีที่ทันสมัยมาจัดการเรียนรู้ สร้างประสบการณ์ตรง โดย เน้นกระบวนการและบูรณาการ
4. พัฒนาปรับปรุง อาคารสถานที่สภาพแวดล้อม บรรยากาศ และแหล่งเรียนรู้ในศูนย์พัฒนาเด็กเล็กให้เอื้อต่อการจัด กิจกรรม และสอดคล้องกับชีวิตจริงตาสภาพของชุมชน
5. สนับสนุน ส่งเสริมการจัดกิจกรรมการเรียนการสอนให้นักเรียนมีความรับผิดชอบ มีคุณภาพ มีคุณธรรมจริยธรรม สุขภาพกาย และสุขภาพจิตที่ดี สามารถอยู่ร่วมกันในสังคมได้อย่างมีความสุข

จุดเด่นของการจัดการเรียนรวม

1. การบริหารจัดการโดยใช้โรงเรียนเป็นฐาน SBM: (School Base Management)
2. การบริหารจัดการโดยใช้โครงสร้างซีท (SEAT)
3. จัดทพห้องเสริมวิชาการสำหรับเด็กที่มีความต้องการพิเศษ
4. ให้ความช่วยเหลือเด็กเป็นรายบุคคล
5. เปิดให้โอกาสทางการศึกษาสำหรับเด็กที่มีความต้องการพิเศษทุกประเภท

โครงสร้างการบริการงานศูนย์พัฒนาเด็กเล็กดาวล้อมเดือน

การบริหารจัดการศูนย์พัฒนาเด็กเล็กดาวล้อมเดือน ได้นำแนวคิดของการบริหารจัดการศูนย์พัฒนาเด็กเล็กที่สอดคล้องกับการบริการจัดการสถานศึกษา ดังนั้นเพื่อให้การบริหารจัดการศูนย์พัฒนาเด็กเล็กให้เป็นไปในทางพัฒนาที่ดีขึ้น ศูนย์พัฒนาเด็กเล็กดาวล้อมเดือน จึงได้นำแนวคิดของ **school-based management (SBM)** มาใช้เป็นแนวทางในการพัฒนาศูนย์พัฒนาเด็กเล็ก โดยใช้หลักการดังนี้

1. หลักการกระจายอำนาจ (Decentralization) ศูนย์พัฒนาเด็กเล็กดาวล้อมเดือน ได้มีการกระจายอำนาจการจัดการศึกษาจากส่วนกลาง(ส่วนการศึกษาฯ) ไปสถานศึกษาให้มากที่สุด พร้อมการมอบอำนาจ แต่งตั้ง เจ้าหน้าที่ ข้าราชการในสังกัดรับผิดชอบและมีอำนาจหน้าที่ในการบริหารจัดการศูนย์พัฒนาเด็กเล็ก พร้อมมีการวางแผน ประชุมเตรียมความพร้อม ควบคุมดูแลการบริหารจัดการอยู่ในความดูแลของผู้ที่ได้รับมอบหมาย เพื่อให้สถานศึกษาพัฒนาไปในทางที่ได้กำหนดไว้ตามเป้าหมาย

2. หลักการมีส่วนร่วม (Participation or Collaboration or Involvement) เปิดโอกาสให้ผู้เกี่ยวข้อง และผู้มีส่วนได้ส่วนเสีย มีส่วนร่วมในการบริหาร การตัดสินใจ และร่วมจัดการศึกษาทั้งครู ผู้ปกครอง ผู้นำชุมชน ผู้แทนชุมชน พระสงฆ์ รวมถึงผู้บริหารระดับสูงในองค์การบริหารส่วนตำบล การที่บุคคลมีส่วนร่วมในการจัดการศึกษา จะเกิดความรู้สึกเป็นเจ้าของ และจะรับผิดชอบในการจัดการศึกษามากขึ้น มีส่วนร่วมมากขึ้น และเป็นการสร้างความเป็นอันหนึ่งอันเดียวกันที่จะก้าวเข้าสู่การพัฒนาอย่างมีศักยภาพ รวมถึงเป็นการสร้างแรงจูงใจให้ทุกภาคส่วน ได้เห็นความสำคัญของการจัดการศึกษาระดับก่อนประถมศึกษา ต่อไป

3. หลักการคืนอำนาจจัดการศึกษาให้ประชาชน (Return Power to People) ในอดีตการจัดการศึกษาจะทำหลากหลายทั้งวัดและองค์กรในท้องถิ่นเป็นผู้ดำเนินการ ซึ่งเดิมทีศูนย์พัฒนาเด็กเล็ก แต่ก่อนก็อยู่ในความดูแลของกรมการศาสนาและกรมการพัฒนาชุมชน ภายหลังได้มีการถ่ายโอนภารกิจให้แก่องค์กรปกครองส่วนท้องถิ่นรับผิดชอบ ซึ่งการจัดการในรูปแบบศูนย์พัฒนาเด็กเล็กเป็นการจัดการศึกษานอกระบบ โดยองค์กรปกครองส่วนท้องถิ่นเป็นผู้รับผิดชอบในการพัฒนาระบบการศึกษาดังกล่าว ให้มีศักยภาพอยู่เสมอ เพื่อให้เกิดเอกภาพและมาตรฐานทางการศึกษา แต่เมื่อประชากรเพิ่มขึ้น ความเจริญต่างๆ ก้าวไปอย่างรวดเร็ว การจัดการศึกษามีข้อจำกัด ทั้งทรัพยากรและงบประมาณต่างๆ ที่จะช่วยผลักดันให้มีการพัฒนามากยิ่งขึ้น จึงต้องมีการคืนอำนาจให้ท้องถิ่นและประชาชน ได้จัดการศึกษาเองในรูปแบบการสร้างความร่วมมือ

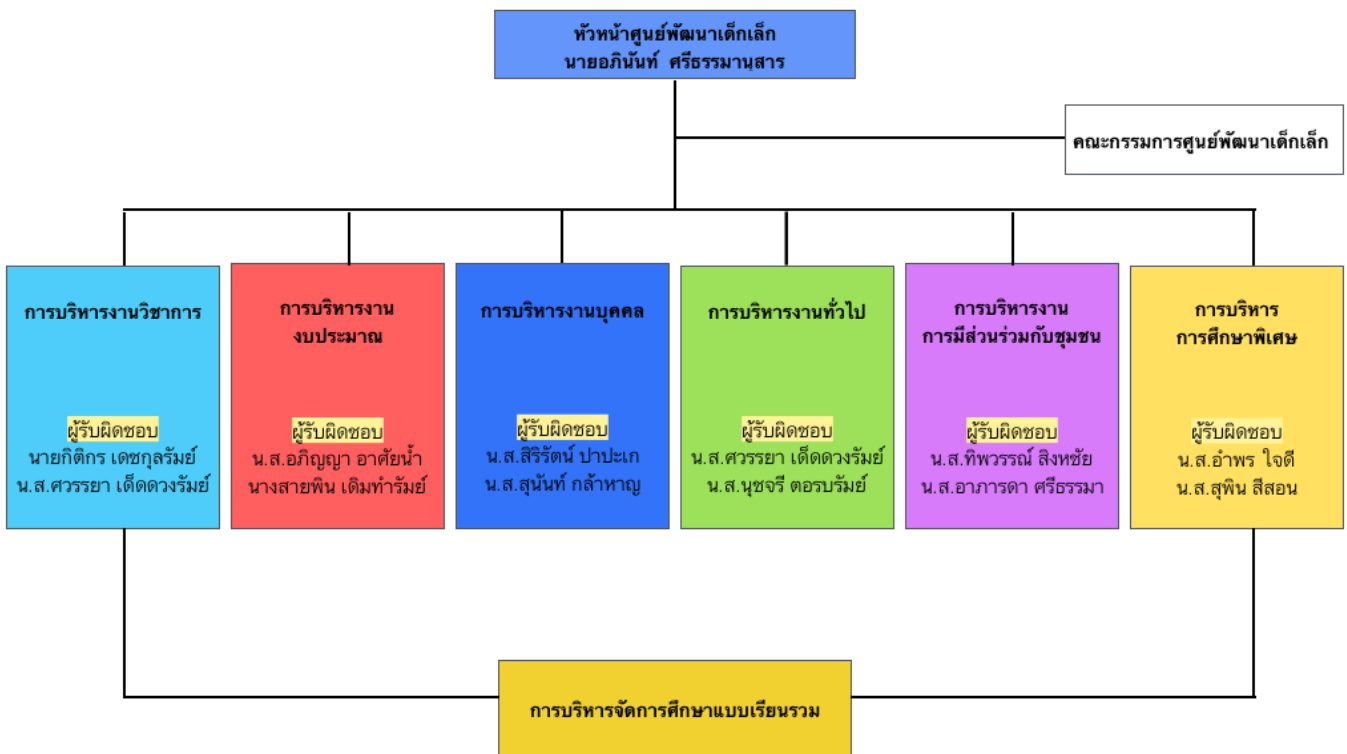
4. หลักการบริหารตนเอง (Self-managing) ในระบบการศึกษาทั่วไป มักจะกำหนดให้โรงเรียนเป็นหน่วยปฏิบัติตามนโยบายของส่วนกลาง โรงเรียนไม่มีอำนาจอย่างแท้จริง ซึ่งเช่นเดียวกันกับองค์การบริหารส่วนตำบลตาดานะ ที่มีการจัดการศึกษาในรูปแบบศูนย์พัฒนาเด็กเล็ก ทั้งนี้ศูนย์พัฒนาเด็กเล็กเป็นหน่วยงานทางการศึกษาหรือสถานศึกษาตามพรบ.ได้กำหนดไว้ และศูนย์พัฒนาเด็กเล็กอยู่ภายใต้การดูแลขององค์การบริหารส่วนตำบล ทำให้ศูนย์พัฒนาเด็กเล็กไม่มีอำนาจอย่างแท้จริง สำหรับการบริหารโดยใช้โรงเรียนเป็นฐานนั้น ไม่ได้ปฏิเสธเรื่องการทำงานให้บรรลุเป้าหมาย และนโยบายของส่วนรวม แต่มีความเชื่อว่าวิธีการทำงานให้บรรลุเป้าหมายนั้น ทำได้หลายวิธี โดยที่องค์การบริหารส่วน

ตำบล ทำหน้าที่เพื่อกำหนดนโยบายและเป้าหมาย แล้วปล่อยให้ศูนย์พัฒนาเด็กเล็กในสังกัด ได้มีระบบการบริหารจัดการด้วยตนเอง โดยให้ศูนย์พัฒนาเด็กเล็กมีอำนาจหน้าที่และความรับผิดชอบในการดำเนินงาน ซึ่งอาจดำเนินการได้หลากหลายด้วยวิธีการที่แตกต่างกันไป แล้วแต่ความพร้อมและสถานการณ์ของศูนย์พัฒนาเด็กเล็ก ผลที่ได้น่าจะมีประสิทธิภาพสูงกว่าเดิม ที่ทุกอย่างกำหนดมาจากส่วนการศึกษาขององค์การบริหารส่วนตำบลเอง ไม่ว่าจะโดยทางตรงหรือทางอ้อม

5. หลักการตรวจสอบและถ่วงดุล (Check and Balance) องค์การบริหารส่วนตำบลมีหน้าที่กำหนดนโยบายและควบคุมมาตรฐาน มีหน่วยงานภายในองค์กรหลังทำหน้าที่ตรวจสอบคุณภาพการบริหารและการจัดการศึกษาเพื่อให้มีคุณภาพและได้มาตรฐานเป็นไปตามที่กรมส่งเสริมการปกครองท้องถิ่น และส่วนการศึกษาขององค์การบริหารส่วนตำบลดำเนินการ กำหนด

โครงสร้างการบริหารศูนย์พัฒนาเด็กเล็กดาวล้อมเดือน เพื่อให้เกิดความคล่องตัวในการบริหาร และสอดคล้องกับการนำหลักสูตรการศึกษาปฐมวัย ศูนย์พัฒนาเด็กเล็กดาวล้อมเดือน ได้กำหนดฝ่ายงาน เป็น 6 ฝ่าย ดังนี้คือ การบริหารงานวิชาการ การบริหารงานบุคคล การบริหารงานงบประมาณ งานบริหารทั่วไป การบริหารการมีส่วนร่วมกับชุมชน และการบริหารการศึกษาพิเศษ โครงสร้างการบริหารแสดงดังภาพประกอบ

แผนภูมิโครงสร้างการบริหารงานศูนย์พัฒนาเด็กเล็กดาวล้อมเดือน



บทบาทหน้าที่ตามตำแหน่งการบริหาร

1. งานวิชาการ มีขอบข่ายและแนวทางปฏิบัติงานเกี่ยวกับ

- 1.1 การวางแผนงานด้านวิชาการ
- 1.2 การพัฒนาหลักสูตรสถานศึกษา
- 1.3 การพัฒนาหลักสูตรท้องถิ่น
- 1.4 การจัดการเรียนการสอน ในสถานศึกษา
- 1.5 การพัฒนากระบวนการเรียนรู้
- 1.6 การวัดผล และการประเมินผล
- 1.7 การประกันคุณภาพภายในสถานศึกษา
- 1.8 การพัฒนาแหล่งเรียนรู้
- 1.9 การพัฒนาสื่อและเทคโนโลยีทางการศึกษา
- 1.10 การวิจัยเพื่อพัฒนาคุณภาพการศึกษาในสถานศึกษา
- 1.11 การพัฒนาและส่งเสริมให้มีแหล่งเรียนรู้
- 1.12 การคัดเลือกหนังสือ แบบเรียนเพื่อใช้ในสถานศึกษา
- 1.13 การแนะแนว
- 1.14 กิจกรรมพัฒนาผู้เรียน
- 1.15 นิเทศการศึกษา
- 1.16 การจัดทำระเบียบและแนวปฏิบัติเกี่ยวกับงานวิชาการของสถานศึกษา
- 1.17 การส่งเสริมชุมชน ให้มีส่วนร่วม ในการจัดการศึกษา
- 1.18 การประสานความร่วมมือ ในการพัฒนาวิชาการกับสถานศึกษาและองค์กร

อื่น ๆ

1.19 การส่งเสริมสนับสนุนงานวิชาการแก่บุคคล ครอบครัว องค์กรอื่นที่จัดการศึกษา

- 1.20 งานติดตามประเมินผลและวิจัย
- 1.21 และงานอื่นๆ ที่ผู้บังคับบัญชามอบหมาย

2. งานงบประมาณ มีขอบข่ายและแนวทางปฏิบัติงานเกี่ยวกับ

- 2.1 การจัดทำแผนงบประมาณและคำขอตั้งงบประมาณ
- 2.2 การจัดทำแผนปฏิบัติการใช้จ่ายเงินและการรับจัดสรรงบประมาณ
- 2.3 การอนุมัติการใช้จ่ายงบประมาณ ตามที่ได้รับจัดสรร
- 2.4 การขอโอนและการเปลี่ยนแปลงงบประมาณตามที่ได้รับจัดสรร
- 2.5 การตรวจสอบติดตามการใช้งบประมาณ
- 2.6 การระดมทุนการศึกษา
- 2.7 งานกองทุนเพื่อการศึกษา
- 2.8 การบริหารจัดการทรัพยากรเพื่อการศึกษา
- 2.9 การวางแผนพัสดุ
- 2.10 การกำหนดรูปแบบคุณลักษณะครุภัณฑ์ สิ่งก่อสร้าง
- 2.11 การพัฒนาระบบข้อมูลและสารสนเทศเพื่อจัดทำและจัดหาพัสดุ
- 2.12 การควบคุมดูแล บำรุงรักษาและจำหน่ายวัสดุ
- 2.13 การจัดหาผลประโยชน์จากทรัพย์สิน

- 2.14 การเบิกจ่ายเงิน การรับเงิน การเก็บรักษาเงิน และการจ่ายเงิน
- 2.15 การนำเงินส่งคลัง การจัดทำบัญชีการเงิน
- 2.16 การจัดทำรายงานทางการเงินและงบการเงิน
- 2.17 การบัญชีพัสดุและสินทรัพย์
- 2.18 งานติดตามประเมินผลและวิจัย
- 2.19 และงานอื่นๆ ที่ผู้บังคับบัญชามอบหมาย

3. งานบุคลากร มีขอบข่ายและแนวทางปฏิบัติงานเกี่ยวกับ

- 3.1 การวางแผนอัตรากำลัง
- 3.2 การกำหนดตำแหน่ง
- 3.3 การจัดสรรอัตรากำลังข้าราชการครู บุคลากรทางการศึกษา และบรรจุแต่งตั้ง
- 3.4 การพัฒนาบุคคล
- 3.5 การขอลื่อนตำแหน่งให้สูงขึ้น
- 3.6 การประเมินผลการปฏิบัติงาน
- 3.7 การลาทุกประเภท
- 3.8 การย้ายข้าราชการครูและบุคลากรทางการศึกษา
- 3.9 การขอพระราชทานเครื่องราชอิสริยาภรณ์และการจัดทำทะเบียนประวัติ
- 3.10 การส่งเสริมการประเมินวิทยฐานะข้าราชการครูและบุคลากรทางการศึกษา
- 3.11 การส่งเสริมและยกย่องเชิดชูเกียรติการส่งเสริมมาตรฐานวิชาชีพจรรยาบรรณครู
- 3.12 การขอรับใบอนุญาตและการขอต่อใบอนุญาตประกอบวิชาชีพ
- 3.13 การดำเนินการทางวินัยและการลงโทษ
- 3.14 การสั่งพักราชการและการสั่งให้ออกจากราชการไว้ก่อน
- 3.15 การรายงานผลการดำเนินการทางวินัย และการลงโทษ
- 3.16 การอุทธรณ์และร้องทุกข์
- 3.18 การออกจากราชการ
- 3.19 การติดตามประเมินผลและวิจัย
- 3.20 และงานอื่นๆ ที่ผู้บังคับบัญชามอบหมาย

4. งานบริหารทั่วไป มีขอบข่ายและแนวทางปฏิบัติงานเกี่ยวกับ

- 4.1 การวางแผนการบริหารการศึกษา
- 4.2 การพัฒนาระบบและเครือข่ายข้อมูลสารสนเทศ
- 4.3 การประสานงานและพัฒนาเครือข่ายการศึกษา
- 4.4 การวางแผนการจัดระบบการบริหารและการพัฒนาทางการบริหารการศึกษา
- 4.5 การวิจัยเพื่อพัฒนานโยบายและแผน
- 4.6 การพัฒนามาตรฐานการปฏิบัติงาน
- 4.7 งานเทคโนโลยีเพื่อการศึกษาดำเนินงานธุรการ
- 4.8 การดูแลอาคาร สถานที่และสภาพแวดล้อม
- 4.9 การจัดการทำสำมะโนผู้เรียน

- 4.10 การรับนักเรียน
 - 4.11 การเสนอความคิดเห็นเกี่ยวกับการจัดตั้ง ยุบ รวม หรือเลิก สถานศึกษา
 - 4.12 การประสานการจัดการศึกษาในระบบ นอกกระบบ ศึกษาตามอัธยาศัย
 - 4.13 การระดมทรัพยากรเพื่อการศึกษ
 - 4.14 การทัศนศึกษา
 - 4.15 การส่งเสริมงานกิจการนักเรียน
 - 4.16 การข้อมูลและสารสนเทศ
 - 4.17 การจัดระบบควบคุมภายใน
 - 4.18 งานตามพระราชบัญญัติการศึกษาระดับปฐมวัย (2-4 ปี)
 - 4.19 การติดตามดูแลช่วยเหลือนักเรียน
 - 4.20 งานแนะแนวการศึกษา
 - 4.21 งานติดตามประเมินผลและวิจัย
 - 4.22 งานอาคารสถานที่
 - 4.23 การจัดสภาพแวดล้อมของสถานศึกษา
 - 4.24 การรายงานผลการใช้อาคารสถานที่
 - 4.25 งาน โสตทัศนูปกรณ์
 - 4.26 การประชาสัมพันธ์
 - 4.27 งานเลขานุการคณะกรรมการสถานศึกษา
 - 4.28 การประสานความร่วมมือกับชุมชน
 - 4.29 การส่งเสริมสนับสนุนร่วมกับองค์กรปกครองส่วนท้องถิ่น
 - 4.30 งานติดตามประเมินผลและวิจัย
 - 4.31 การส่งเสริมสนับสนุนและประสานการจัดการศึกษาของบุคคล ชุมชน องค์กรหน่วยงาน และสถาบันทางสังคมอื่นๆ ที่จัดการศึกษา
 - 4.32 การประสานราชการกับส่วนภูมิภาค และส่วนท้องถิ่น
 - 4.33 การรายงานผลการปฏิบัติงาน
 - 4.34 การจัดระบบการควบคุมภายในหน่วยงาน
 - 4.35 และงานอื่นๆ ที่ผู้บังคับบัญชามอบหมาย
- 5. การบริหารการมีส่วนร่วมกับชุมชน และหน่วยงานที่เกี่ยวข้อง**
- 5.1 การจัดประชุมหรือการจัดพบผู้ปกครอง โดยมีวัตถุประสงค์เพื่อแลกเปลี่ยนเกี่ยวกับตัว เด็ก ผู้ปกครองได้แลกเปลี่ยนประสบการณ์ซึ่งกันและกัน
 - 5.2 จัดให้มีการสนทนาเพื่อเพิ่มพูนความรู้ให้ผู้ปกครองเกี่ยวกับการเลี้ยงดู พัฒนาการของ เด็กและปัญหาต่าง ๆ ของเด็กปฐมวัย
 - 5.3 จัดให้มีการอภิปรายกลุ่ม โดยผู้ปกครองและครูอาจจัดเป็นครั้งคราว เพื่อแลกเปลี่ยน ความคิดเห็นซึ่งกันและกัน
 - 5.4 จัดให้มีการพบผู้ปกครอง เพื่อให้ผู้ปกครองเตรียมของเล่น ให้กับเด็ก ให้ผู้ปกครองมี ความรู้และความสามารถในการทำเครื่องเล่นง่าย ๆ ไปเล่นกับเด็กที่บ้าน โดยไม่เสียค่าใช้จ่าย
 - 5.5 จัดให้มีการติดต่อกับผู้ปกครองเป็นการส่วนตัว เช่น การสนทนาทาง โทรศัพท์ครูไป เยี่ยมบ้านเด็ก การติดต่อกันทางจดหมาย เป็นต้น

6. การบริหารการศึกษาพิเศษ

- 6.1 จัดและส่งเสริม สนับสนุน การให้บริการช่วยเหลือระยะแรกเริ่มสำหรับเด็กพิการ โดยจัดทำ IEP,IIP หรือ IFSP และให้บริการตามแผน
- 6.2 จัดฝึกอบรมเชิงปฏิบัติการผู้เกี่ยวข้อง เรื่อง การจัดทำ IEP,IIP ,IFSP
- 6.3 ให้คำปรึกษา แนะนำ และบริการพัฒนาศักยภาพด้านต่างๆ แต่ละประเภท การคัดกรองคนพิการทางการศึกษาตามแบบคัดกรองของกระทรวงศึกษาธิการ
- 6.4 การประเมินศักยภาพพื้นฐานของเด็กพิการ จัดหาสื่อ อุปกรณ์ที่เหมาะสม และสอดคล้องกับ ความต้องการจำเป็นทางการศึกษา
- 6.5 การประเมินความก้าวหน้า
- 6.6 การสรุปพัฒนาการตามแผนการจัดการศึกษาเฉพาะบุคคลและปรับปรุงแผนการจัดการศึกษาเฉพาะบุคคล
- 6.7 การนิเทศ ติดตาม ประเมินผลและการส่งต่อเด็กพิการไปรับบริการที่เหมาะสม เช่น บริการทาง การแพทย์ โรงเรียนจัดการเรียนร่วม โรงเรียนเฉพาะความพิการ และ ศูนย์การเรียนเฉพาะความพิการ เป็นต้น

รูปแบบการจัดกิจกรรมการเรียนรู้

การบริหารจัดการโดยใช้โรงเรียนเป็นฐาน SBM: (School Base Management)

ศูนย์พัฒนาเด็กเล็กดาวล้อมเดือน มีความพร้อมในการบริหารจัดการอย่างมีประสิทธิภาพ สอดคล้องกับเจตนารมณ์ ในการจัดการเรียนการสอนในระดับอนุบาล ใช้การจัดการเรียนการสอนตามหลักสูตรการศึกษาปฐมวัย พ.ศ. 2546 (กิจกรรมหลัก 6 กิจกรรม) ของประเทศ ทำให้ ศูนย์พัฒนาเด็กเล็กดาวล้อมเดือน มีศักยภาพในการสนับสนุนด้านงบประมาณ บุคลากร สื่อ การจัดการทำข้อมูลสารสนเทศของผู้เรียน ตลอดจนประชุมจัดทำแผนปฏิบัติงานพัฒนาการศึกษา และ ติดตาม ประเมินผลอย่างเป็นระบบ และสอดคล้องกับ

1. รัฐธรรมนูญแห่งราชอาณาจักรไทย พ.ศ. 2550 มาตรา 49 ได้บัญญัติไว้ว่า บุคคลย่อมมีสิทธิเสมอกัน ในการได้รับการศึกษาไม่น้อยกว่าสิบสองปี ที่รัฐจะต้องจัดการศึกษาให้อย่างทั่วถึงและมีคุณภาพ โดยไม่เก็บค่าใช่จ่าย ผู้ยากไร้ ผู้พิการหรือทุพพลภาพ หรือผู้อยู่ในสภาวะลำบาก ต้องได้รับสิทธิตามวรรคหนึ่งและการสนับสนุนจากรัฐ เพื่อให้ได้รับการศึกษาเทียบเท่ากับบุคคลอื่น

2. พระราชบัญญัติการศึกษาแห่งชาติ พ.ศ. 2542 ในมาตรา 10 การจัดการศึกษา สำหรับบุคคลซึ่งมีความบกพร่องทางร่างกาย จิตใจ สติปัญญา อารมณ์ สังคม การสื่อสาร และการเรียนรู้ หรือมีร่างกายพิการ หรือทุพพลภาพ หรือบุคคลที่ไม่สามารถพึ่งตนเองได้ หรือไม่มีผู้ดูแลหรือผู้ด้อย โอกาส ต้องจัด ให้บุคคลดังนี้มีสิทธิและโอกาสได้รับการศึกษาขั้นพื้นฐานเป็นพิเศษ การจัดการศึกษาสำหรับคนพิการในวรรคสอง ให้จัดตั้งแต่แรกเกิดหรือตั้งแต่ที่พบความพิการ โดยไม่เสียค่าใช่จ่าย การจัดการศึกษาสำหรับบุคคลซึ่งมีความสามารถพิเศษ ต้องจัดด้วยรูปแบบที่เหมาะสม โดยคำนึงถึงความสามารถของบุคคลนั้น

หมวด 4 แนวทางจัดการศึกษา

มาตรา 22 หลักการจัดการศึกษา ต้องยึดหลักว่า ผู้เรียนทุกคนมีความสามารถ เรียนรู้และพัฒนาตนเองได้และถือว่าผู้เรียนมีความสำคัญที่สุด กระบวนการศึกษาต้องส่งเสริมให้ผู้เรียนสามารถพัฒนาตามธรรมชาติและเต็มศักยภาพ

มาตรา 26 การประเมินผลการเรียนรู้ พิจารณาจากพัฒนาการผู้เรียน สังเกต พฤติกรรม

การเรียนรู้ การร่วมกิจกรรม และการทดสอบควบคู่กันไปตามความเหมาะสมของแต่ละระดับ และรูปแบบการศึกษา แล้วนำผลการประเมินดังกล่าวมาใช้ประกอบในการพิจารณาในการจัดสรรโอกาสเข้าศึกษาต่อ โดยวิธีการที่หลากหลาย

3. พระราชบัญญัติการจัดการศึกษาสำหรับคนพิการ พ.ศ. 2551 มาตรา 5 คนพิการมีสิทธิทางการศึกษา ดังนี้

(1) ได้รับการศึกษาโดยไม่เสียค่าใช้จ่ายตั้งแต่แรกเกิดหรือพบความพิการจนตลอดชีวิต พร้อมทั้งได้รับเทคโนโลยี สิ่งอำนวยความสะดวก สื่อและความช่วยเหลือต่างๆ ใต้านการศึกษา

(2) เลือกการบริการทางการศึกษา ระบบและรูปแบบทางการศึกษา โดยคำนึงถึงความสามารถ ความสนใจ ความถนัดและความต้องการความจำเป็นพิเศษของบุคคลนั้น

(3) ได้รับการศึกษาที่มีมาตรฐานและประกันคุณภาพทางการศึกษา รวมถึงการจัดการหลักสูตร กระบวนการเรียนรู้ การทดสอบทางการศึกษาที่เหมาะสม สอดคล้องกับความจำเป็นพิเศษของบุคคลนั้นๆ โดย

- ให้สถานศึกษาทุกสังกัดจัดสภาพแวดล้อม จัดระบบการเรียน การสอนตลอดจนการบริการเทคโนโลยี สิ่งอำนวยความสะดวก สื่อ บริการและให้ความช่วยเหลืออื่นใดทางการศึกษาที่คนพิการสามารถเข้าถึงและใช้ประโยชน์ได้

- สถานศึกษาใดปฏิเสธไม่รับคนพิการเข้าศึกษา ให้ถือเป็นเลือก การปฏิบัติที่ไม่เป็นธรรมตามกฎหมาย

- ให้สถานศึกษาหรือหน่วยงานที่เกี่ยวข้องให้สนับสนุนผู้ดูแลคน พิการและประสานความร่วมมือจากชุมชนหรือนักวิชาชีพ เพื่อให้คนพิการได้รับการศึกษาทุกระดับ หรือการบริการทางการศึกษาที่สอดคล้องกับความต้องการจำเป็นพิเศษของคนพิการ

การบริหารจัดการโดยใช้โครงสร้างซีท (SEAT)



การบริหารจัดการเรียนร่วมโดยใช้โครงสร้าง SEAT ซึ่งเป็นการบริหารจัดการในด้านต่างๆ ดังนี้

1. ด้านนักเรียน (S: Students)

พบว่านักเรียนพิการเรียนร่วมมีความพร้อมทางด้านร่างกายและจิตใจต่างจากนักเรียนทั่วไป ทางโรงเรียนเกิดความตระหนักถึงการให้ความช่วยเหลือเด็กพิการ เป็นการสร้างคุณธรรมและจริยธรรมให้กับนักเรียน เป็นที่พึงพอใจของนักเรียน ผู้ปกครอง และผู้ที่เกี่ยวข้องโดยมีวิธีการดำเนินการ ดังนี้

1. เตรียมความพร้อมนักเรียนที่มีความบกพร่อง ดังนี้

1.1 ด้านร่างกายคือ การเตรียมตัวเด็ก การทำความสะอาดร่างกาย เช่น ผมน เล็บมือ เล็บเท้า ผิวหนัง เสื้อผ้าที่สวมใส่

1.2 ด้านวิชาการ คือ มีการทดสอบการพัฒนาตนเอง การช่วยเหลือตนเอง เช่น การแต่งกาย การรับประทานอาหาร

1.3 ด้านอารมณ์และสังคม คือ สังเกตการณ์อยู่ร่วมกันในสังคมและการใช้อุปกรณ์ที่เกี่ยวข้องในชีวิตประจำวันของนักเรียน เพื่อให้ นักเรียนพิการเรียนร่วมสามารถดำรงชีวิตร่วมกับผู้อื่นได้อย่างมีความสุข

2. เตรียมความพร้อมนักเรียนทั่วไปหรือนักเรียนปกติ ดังนี้

2.1 จัดประชุมนักเรียนปกติทั่วไปให้มีความรู้ ความเข้าใจ ยอมรับ ความบกพร่องของนักเรียนพิการ รู้จักช่วยเหลือและปฏิบัติต่อนักเรียนพิการอย่างถูกวิธี

2.2 จัดอบรมนักเรียนปกติทั่วไป รู้จักให้ความช่วยเหลือ ให้มีความรู้ ความเข้าใจและยอมรับความบกพร่องของนักเรียนพิการและปฏิบัติต่อนักเรียนที่พิการอย่าง ถูกวิธี โดยให้นักเรียนปกติแสดงบทบาทสมมุติ เช่น ลองให้หลับตาเดิน ลองให้ใช้สำลีดูด หู ลองเดินขาข้างเดียว หรือบวกลบเลขไม่ได้ อ่านหนังสือไม่ออก แล้วให้นักเรียนปกติพูด แสดงความรู้สึก และหาวิธีช่วยเหลือเป็นงาน เพื่อให้ให้นักเรียนที่มีความบกพร่องและนักเรียน ปกติจะได้อยู่ร่วมกันอย่างมีความสุข

3. สร้างความเข้าใจให้กับครู ผู้ปกครอง โดยจัดประชุมเพื่อให้เข้าใจและ ช่วยเหลือนักเรียนพิการเรียนร่วม



2. ด้าน E : Environment (สิ่งแวดล้อม)

เพื่อให้ชุมชนเข้าใจในการจัดการศึกษาพิเศษเรียนร่วมกับเด็กปกติทั่วไปมากขึ้น จึงดำเนินการดังนี้

1) จัดสภาพแวดล้อมและบรรยากาศในห้องเรียนให้เอื้อต่อการเรียนรู้ให้เด็กพิการเรียนร่วม สามารถเรียนรู้ได้อย่างมีความสุขจัด เช่น จัดให้มีห้องน้ำ ห้องส้วมสำหรับเด็กพิการ

2) บุคคลสำคัญในชีวิตเด็ก โดยแต่งตั้งคณะกรรมการจัดการเรียนร่วมประจำโรงเรียน เพื่อกำหนดนโยบาย แนวทางการดำเนินงาน บทบาทของบุคลากรและรูปแบบการจัดการเรียนร่วม

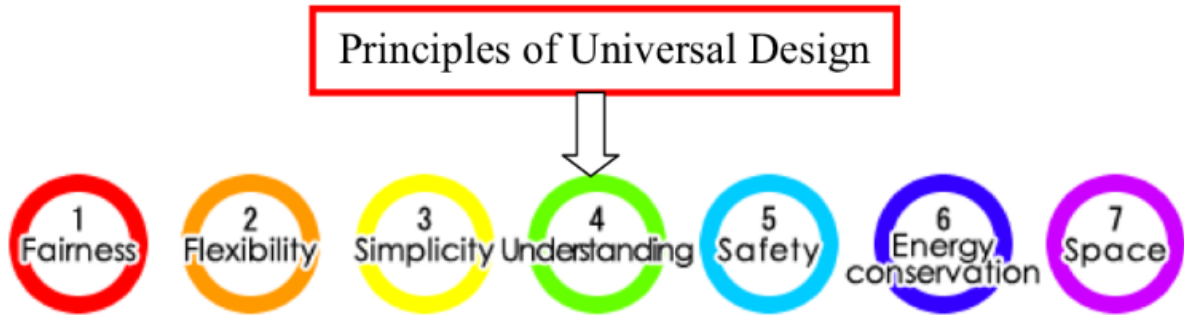
ด้านอาคารสถานที่

จัดสภาพแวดล้อมและบรรยากาศในห้องเรียนให้เอื้อต่อการเรียนรู้ให้เด็กพิการเรียนร่วม สามารถเรียนรู้ได้อย่างมีความสุขจัด เช่น จัดให้มีห้องน้ำ ห้องส้วมสำหรับเด็กพิการ สภาพแวดล้อมทางกายภาพ ควรจัดให้นักเรียนพิการหรือที่มีความบกพร่องเรียนในสภาพแวดล้อมที่มีขีดจำกัดน้อยที่สุด (Least Restrictive Environment: LRE) โรงเรียนควรพยายามให้เด็กได้เรียนร่วมในชั้นเรียนทั่วไปมากที่สุด โดยใช้หลักการของ **Universal Design** การออกแบบเพื่อการใช้งานของคนทุกกลุ่ม ในสังคม

Universal Design เป็นแนวคิดเรื่องการออกแบบสิ่งแวดล้อมการสร้างสถานที่และสิ่งของ ต่างๆ เพื่อให้ทุกคนที่อยู่ในสังคมสามารถใช้ประโยชน์จากสิ่งเหล่านั้นได้อย่างเต็มที่และเท่าเทียมกัน โดยไม่ต้องมีการออกแบบดัดแปลงพิเศษหรือเฉพาะเจาะจงเพื่อบุคคลกลุ่มหนึ่งกลุ่มใด โดยเฉพาะ ไม่ว่าบุคคลนั้นจะเป็นหญิงหรือชาย ใช้ขาเดินหรือใช้รถเข็นตามองเห็นหรือมองไม่เห็นเด็กหรือ ผู้ใหญ่อ่านหนังสือออกหรือไม่ออก ฯลฯ Universal Design เป็นการออกแบบที่คำนึงถึงการใช้งาน การใช้ให้คุ้มค่าสมประโยชน์ครอบคลุมสำหรับทุกคน โดยเริ่มต้นจากการคิดว่าทำอย่างไร คนประเภทต่างๆจึงจะมีโอกาสมาใช้ได้อย่างเท่าเทียมกันเช่นคนสูงอายุคนป่วยสตรีตั้งครรภ์คนแคระ เด็กเล็กที่มากับรถเข็นเด็กคนพิการประเภทต่างๆไม่ว่าตาบอด หูหนวก แขนขาร่างกายพิการ คนพิการทางปัญญาทางจิต คนที่อ่านหนังสือไม่ออก ฯลฯ แต่ถึงแม้บุคคลเหล่านั้นจะมีข้อจำกัดทางร่างกาย ทางปัญญาทางจิตใจ แต่ก็ยังเป็นบุคคล ในสังคม สังคมจึงควรรับผิดชอบดูแลให้สามารถอยู่ใน สังคมร่วมกับบุคคลทั่วไปได้อย่างมีความสุขตามอัตภาพของแต่ละคน เช่น การจัด ให้มีทางลาดขึ้นลงทางเท้า และอาคารสถานที่สาธารณะต่างๆ ให้กับผู้พิการที่ใช้รถเข็น หรือบล็อกพื้นนำทางเดิน สำหรับคนตาบอด ทั้งนี้ก็เพื่อให้พวกเขาสามารถใช้ชีวิตทำกิจกรรมภายนอกบ้านได้โดยสะดวกและปลอดภัย



องค์ประกอบและหลักการของ Universal Design



1. Fairness เสมอภาคใช้งานได้กับทุกคนในสังคมอย่างเท่าเทียมกันไม่มีการแบ่งแยก และเลือกปฏิบัติ เช่น การติดตั้งตู้โทรศัพท์สาธารณะสองระดับระดับทั่วไปสำหรับผู้ใหญ่หรือคนนั่ง รถเข็นใช้ได้

2. Flexibility ยืดหยุ่น ใช้งานได้กับผู้ที่ถนัดซ้ายและขวาหรือปรับสภาพความสูงต่ำขึ้นลง ได้ตาม ความสูงของผู้ใช้

3. Simplicity เรียบง่ายและเข้าใจได้ดีเช่นมีภาพหรือคำอธิบายที่เรียบง่ายสำหรับคนทุก ประเภท ไม่ว่าจะมีความรู้ระดับไหนอ่านหนังสือออกหรือไม่ อ่านภาษาต่างประเทศได้หรือไม่ หรืออาจใช้รูปภาพเป็นสัญลักษณ์สากลสื่อสารให้เข้าใจได้ง่ายๆ

4. Understanding มีข้อมูลพอเพียงมีข้อมูลง่ายสำหรับประกอบการใช้งานที่พอเพียง

5. Safety ทนทานต่อการใช้งานที่ผิดพลาดเช่นมีระบบป้องกันอันตรายหากมีการใช้ผิดพลาดรวมทั้งไม่เสียหายได้โดยง่าย

6. Energy conservation ทนแรงกายสะดวกและไม่ต้องออกแรงมาก เช่น ใช้ที่เปิดก๊อก น้ำแบบยกขึ้น-กดลงแทนการใช้มือขันก๊อกแบบเป็นเกลียวสวิทช์ไฟฟ้าแบบตัวใหญ่ที่กดเบาๆก็ สามารถทำงานได้แทนสวิทช์เล็กที่ต้องใช้นิ้วมือออกแรงจัดอย่างแรงๆ

7. Space ขนาดและสถานที่ที่เหมาะสมและใช้งานในเชิงปฏิบัติได้โดยคิดออกแบบเพื่อ สำหรับคนร่างกายใหญ่โต คนที่เคลื่อนไหวร่างกายยาก เช่น ขนาดของห้องน้ำ โถส้วมใหญ่เพียงพอ สำหรับคนที่ที่ร่างกายใหญ่โต คนพิการที่มีรถเข็นคันใหญ่รวมถึงคำนึงถึงคนพิการที่มีรถเข็นคันใหญ่ต้องมีพื้นที่สำหรับหมุนรถกลับไปมาในบริเวณห้องน้ำ

สภาพแวดล้อมทางกายภาพ ภายนอกอาคารได้แก่ สถานที่ตั้ง ตัวอาคาร ทางเข้า ทางเดิน ทางข้าม ต้นไม้ และภายในอาคาร ได้แก่ พื้น ประตู บันได ทางลาด ทางเดินภายในอาคารซึ่งควรจัดให้เหมาะสมกับนักเรียนที่มีความต้องการพิเศษเพื่อให้สภาพแวดล้อมมีขีดจำกัดน้อยที่สุด โรงเรียนควรพยายามได้เรียนร่วมในชั้นเรียนทั่วไปมากที่สุด

ลานจอดรถ ควรมีที่จอดรถให้ใกล้กับตัวอาคารให้มากที่สุด และควรทำ เครื่องหมาย สากลที่บอกให้คนพิการทราบว่าเขาสามารถใช้สถานที่นั้นได้ โดยเฉพาะสำหรับคนที่ ต้องใช้ เก้าอี้รถเข็น



ทางลาด (ทั้งภายในและภายนอกอาคาร) พื้นของทางลาดควรทำด้วยวัสดุ ที่ไม่ลื่น เช่น ซีเมนต์ มีราวจับ 2 ข้าง



ทางเดินสาธารณะภายในตัวอาคาร ควรมีราวจับอย่างน้อย 1 ด้าน ทางเดินควรกว้าง 2.430 เมตร (8-12 ฟุต) และ ไม่ควรมีสสิ่งกีดขวาง



ห้องส้วมสำหรับเด็ก ต้องจัดให้มีห้องส้วมสำหรับเด็ก โดยเฉลี่ย 1 แห่ง ต่อเด็ก 10-12 คน โถส้วมมีขนาดเหมาะสมกับตัวเด็ก โดยมีฐานส้วมที่เด็กสามารถก้าวขึ้นได้ง่าย มีแสงสว่างเพียงพอ อากาศถ่ายเทได้สะดวกและพื้นไม่ลื่น หากมีประตู จะต้องไม่ใส่กลอน หรือ กุญแจ และมีส่วนสูงที่สามารถมองเห็นเด็กได้จากภายนอก และไม่ควรถูกปิดจากห้องพัฒนาเด็ก หากห้องส้วมอยู่ภายนอกอาคาร จะต้องไม่ตั้งอยู่ในที่ลับตาคน กรณีที่ไม่สามารถทำห้องส้วมสำหรับเด็กเป็นการเฉพาะได้ อาจดัดแปลงห้องส้วมที่มีอยู่แล้ว ให้เหมาะสม และปลอดภัยสำหรับเด็ก ห้องน้ำ ควรมีราวจับตรงด้านข้างและด้านหลังของโถส้วม มีการถ่ายเทอากาศอย่างเพียงพอ มีแสงสว่างอย่างน้อย 30 แรงเทียน

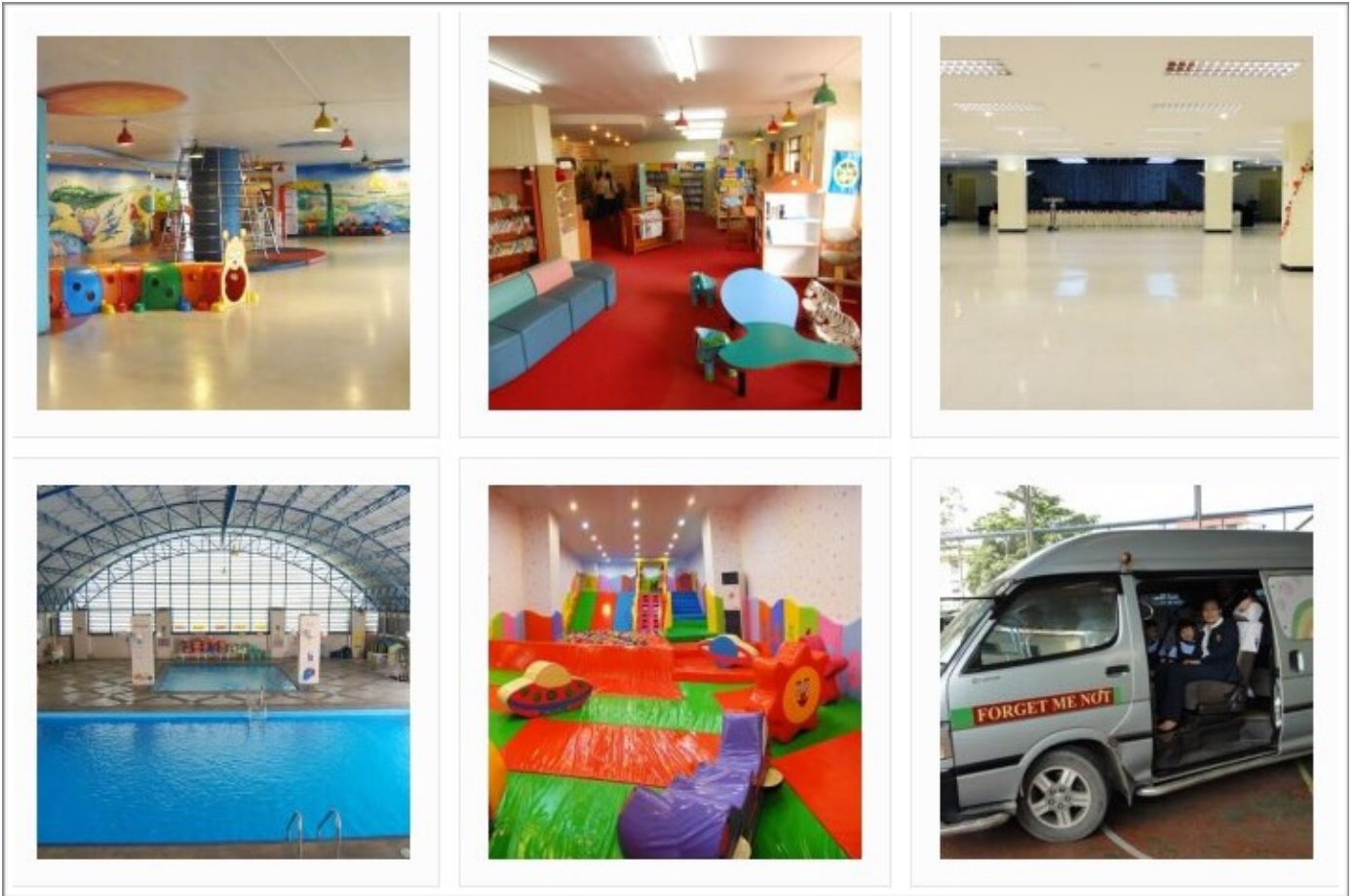


บริเวณพื้นที่รับประทานอาหาร ต้องคำนึงถึงความสะอาดเป็นหลัก มี อากาศถ่ายเทได้ โดยสะดวก มีแสงสว่างพอเหมาะ มีอุปกรณ์เครื่องใช้ที่เพียงพอ และเหมาะสม กับจำนวนเด็ก ทั้งนี้ บริเวณห้องอาหาร โต๊ะ เก้าอี้ ที่ใช้สำหรับรับประทานอาหาร ต้องทำความสะอาดอย่างสม่ำเสมอ และควรจัดให้มีวัสดุอุปกรณ์ต่างๆ ที่ใช้มีขนาดเหมาะสมกับตัวเด็ก มีสภาพ แข็งแรง และใช้งานได้ดี



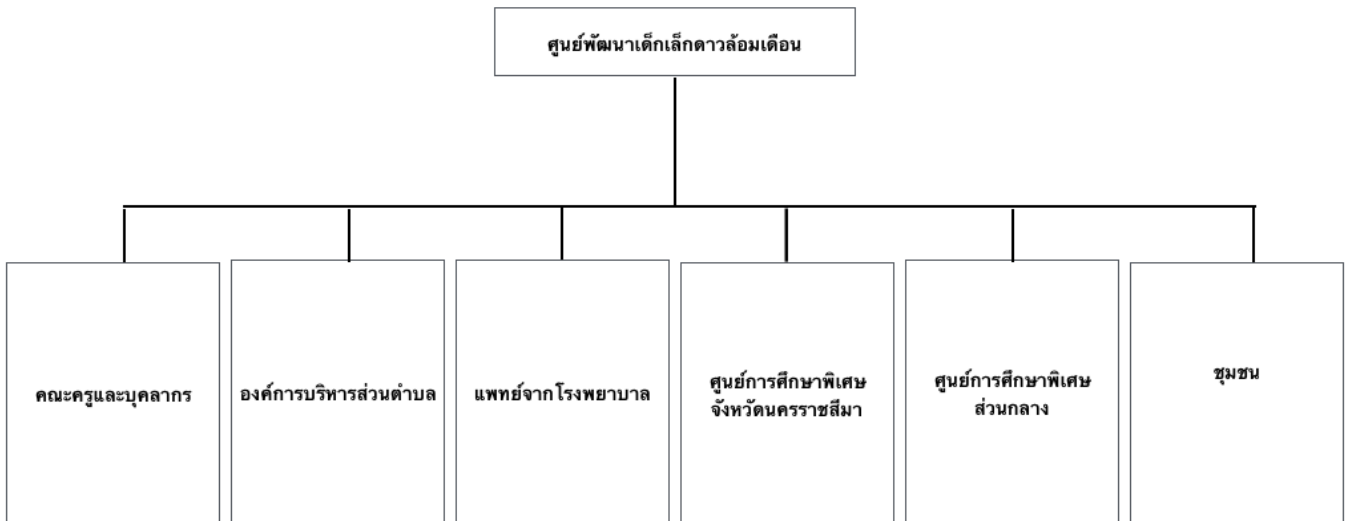
บริเวณพื้นที่สำหรับการเล่นและพัฒนาเด็ก ควรออกแบบให้มีพื้นที่สำหรับการเรียนรู้ รวมกลุ่มและแยกกลุ่มย่อยในกิจกรรมการเรียนรู้อิสระ การเล่นสร้างสรรค์หรือ การอ่าน หนังสือ เล่นต่อแท่งไม้ที่ต้องการมุมเงียบ และมีพื้นที่สำหรับการเล่นที่เลอะหรือเปียก ต้องคำนึงถึงความปลอดภัยของเด็กเป็นหลัก โดยมีวัสดุอุปกรณ์ที่ป้องกันการเกิดอุบัติเหตุและมี อุปกรณ์ หรือเครื่องเล่นที่ส่งเสริมพัฒนาการ และการเรียนรู้ของเด็ก





ด้านบุคลากร

1. มีการแต่งตั้งคณะกรรมการการจัดการศึกษาพิเศษในโรงเรียน โดยมีบุคลากรในชุมชน องค์กรการ ปกครอง ในท้องถิ่น คณะครู ผู้ปกครองเข้าร่วมเป็นกรรมการ
2. มีเครือข่ายในการจัดการศึกษา



3.1 ด้านA: Activities (กิจกรรมและการจัดการเรียนการสอน)

1. ได้ดำเนินการจัดทำหลักสูตร โดยยึดหลักสูตรสถานศึกษาเป็นหลัก และนำมาปรับให้เหมาะสมกับ นักเรียนที่มีความต้องการจำเป็นพิเศษ
2. จัดทำแผนการศึกษาเฉพาะบุคคล โดยแต่งตั้งคณะกรรมการในการจัดทำแผน ซึ่งมีบุคลากรที่เกี่ยวข้อง ดังนี้

คณะกรรมการ

1. ผู้บริหารโรงเรียน
2. ครูฝ่ายวิชาการ
3. ผู้ปกครองนักเรียน
4. ครูประจำชั้น
5. ครูการศึกษาพิเศษของศูนย์พัฒนาเด็กเล็ก
6. นักเรียน

3. จัดทำแผนการสอนรายบุคคล เพื่อใช้ในการพัฒนานักเรียนให้มีความพร้อม และ ปรับปรุงการเรียนการสอน ให้นักเรียนได้เรียนรู้ตามศักยภาพของตนเอง

รูปแบบการจัดกิจกรรม ต้องคำนึงถึง

1. ธรรมชาติของผู้เรียน
2. การจัดสภาพแวดล้อมให้ลดข้อจำกัด ของผู้เรียน
3. แผนการสอนเน้นการมีส่วนร่วม การบูรณาการเข้ากับชีวิตประจำวัน
4. มีความเป็นรูปธรรม

การจัดกิจกรรมเพื่อให้เด็กปฐมวัยสามารถอยู่ร่วมและเรียนรู้ร่วมกับเด็กที่มีความต้องการพิเศษได้ จะมีลักษณะของการจัดกิจกรรมในรูปแบบของกิจกรรมที่เน้นการกระทำสิ่งต่างๆ ร่วมกัน เพื่อให้เด็กที่มีความต้องการพิเศษสามารถพัฒนาตนเองได้ควบคู่กับเด็กปกติ ในขณะเดียวกันเด็กปกติก็จะได้เรียนรู้เกี่ยวกับการปรับตัวให้เข้ากับเด็กที่มีความต้องการพิเศษได้ ซึ่งเด็กที่มีความต้องการพิเศษที่เรียนรู้ร่วมกับเด็กปกติควรมีความสามารถในระดับหนึ่ง ซึ่งไม่ใช่เด็กที่มีความต้องการพิเศษประเภทรุนแรง ดังนั้น การจัดกิจกรรมประจำวันจึงเป็นไปตามแนวทางของหลักการจัดกิจกรรมประจำวันสำหรับเด็กปฐมวัย ซึ่งครูจะคำนึงถึงระดับความสามารถของเด็กที่มีความต้องการพิเศษอย่างมาก และเน้นการจัดการเรียนรู้ที่สอดคล้องกับลักษณะของเด็กที่มีความต้องการพิเศษในด้านต่างๆ ลักษณะการจัดกิจกรรมในระดับปฐมวัยมีลักษณะดังนี้

การจัดการเรียนการสอนในระดับอนุบาลใช้การจัดการเรียนการสอนตามหลักสูตรการศึกษาปฐมวัย พ.ศ. 2546 (กิจกรรมหลัก 6 กิจกรรม)

กิจกรรมเคลื่อนไหวและจังหวะ ครูอาจจัดกิจกรรมการเคลื่อนไหวและจังหวะที่เน้นการเคลื่อนไหวที่สร้างสัมพันธ์ภาพร่วมกันระหว่างเด็กปกติและเด็กที่มีความต้องการพิเศษ เช่น การเคลื่อนไหวแบบกลุ่มย่อย การเคลื่อนไหวแบบผู้นำผู้ตาม การเคลื่อนไหวและการจับคู่หรือจัดกลุ่ม การเคลื่อนไหวประกอบอุปกรณ์เป็นกลุ่ม การเน้นปฏิบัติกิจกรรมการเคลื่อนไหวและจังหวะเป็นกลุ่มจะช่วยให้เด็กปกติและเด็กที่มีความต้องการพิเศษสามารถช่วยเหลือ แบ่งปัน เห็นอกเห็นใจ เอื้อเฟื้อเผื่อแผ่ ซึ่งเป็นพฤติกรรมทางสังคม



กิจกรรมเสริมประสบการณ์ การจัดกิจกรรมเสริมประสบการณ์เป็นการเรียนรู้ความคิดรวบยอดและทักษะต่างๆ จากหน่วยหรือหัวเรื่องที่เรียนรู้ ดังนั้น การจัดกิจกรรมที่เน้นการทำงานร่วมกัน รูปแบบการเรียนรู้แบบ โครงการจึงเป็นอีกแนวทางหนึ่งที่ครูอาจนำมาจัดเพื่อให้เด็กปกติและเด็กที่มีความต้องการพิเศษได้เรียนรู้ร่วมกัน และสามารถพัฒนาทักษะด้านต่างๆ ได้ดี การสอนแบบ โครงการ (Project Approach) เป็นการศึกษาลักษณะอย่างลุ่มลึกในเรื่องใดเรื่องหนึ่งที่เด็กสนใจอยากเรียนรู้ มีการท้าทายความสามารถของเด็กกระตุ้นให้เด็กลงมือปฏิบัติ กับกิจกรรมที่หลากหลาย เพื่อค้นหาคำตอบที่มาจากความสนใจ และความต้องการของเด็ก โดยเด็กเป็นผู้ลงมือปฏิบัติสืบค้นข้อมูลเพื่อหาคำตอบจากคำถามของตนเอง ภายใต้การช่วยเหลือ แนะนำ การอำนวยความสะดวก และการสนับสนุนจากครู ซึ่งการจัดประสบการณ์แบบโครงการมีขั้นตอนการสอนเป็น 3 ระยะ คือ ระยะที่ 1 ระยะเริ่มต้นโครงการ ระยะที่ 2 ระยะพัฒนาโครงการ และระยะสุดท้ายคือระยะสรุปโครงการ นอกจากการสอนแบบโครงการแล้ว การจัดกิจกรรมเสริมประสบการณ์อาจให้เด็กร่วมกันทดลองทางวิทยาศาสตร์เป็นกลุ่ม การประกอบอาหารเป็นกลุ่ม การเล่นเกมทบาทสมมติเป็นกลุ่ม เป็นต้น



กิจกรรมสร้างสรรค์ เป็นการจัดกิจกรรมที่เปิดโอกาสให้เด็กแสดงออกทางด้านความคิดอย่างอิสระผ่านงานศิลปะประเภทต่างๆ สำหรับการจัดกิจกรรมสร้างสรรค์อาจจัดกิจกรรมทั้งในรูปแบบของกิจกรรมรายบุคคลและเป็นรายกลุ่ม ทั้งนี้การจัดกิจกรรมเป็นรายบุคคลจะช่วยส่งเสริมให้ทั้งเด็กปกติและเด็กที่มีความต้องการพิเศษสามารถควบคุมการทำงาน การกำกับตนเอง และสร้างสมาธิในการทำกิจกรรมจนประสบความสำเร็จ ส่วนกิจกรรมแบบกลุ่มก็จะช่วยส่งเสริมให้เด็กรู้จักช่วยเหลือ แบ่งปัน เห็นอกเห็นใจผู้อื่น ซึ่งเป็นการส่งเสริมพฤติกรรมชอบสังคมให้กับเด็ก



กิจกรรมเสรี ครูจะเน้นการทำกิจกรรมการเล่นแบบกลุ่มเพื่อให้เด็กรู้จักเข้าสังคมและการเล่นเป็นกลุ่ม ทั้งนี้เพื่อให้เด็กปกติและเด็กที่มีความต้องการพิเศษได้มีการช่วยเหลือซึ่งกันและกันและอาจเป็นการถ่าย โยงการเรียนรู้ อีกทั้งเด็กปกติที่มีความสามารถมากกว่าเด็กที่มีความต้องการพิเศษช่วยให้เด็กเหล่านั้นบรรลุซึ่งความสามารถที่ควรไปถึงได้ และช่วยให้เด็กที่มีความต้องการพิเศษแก้ปัญหาได้อีกด้วย



กิจกรรมกลางแจ้ง กิจกรรมกลางแจ้งทั้งที่เป็นการเล่นในร่มหรือการเล่นในสนาม ครูอาจจัดกิจกรรมการเล่นต่างๆ ที่ให้เด็กปกติร่วมเล่นกับเด็กที่มีความต้องการพิเศษ เช่น การละเล่นพื้นบ้านแบบไทย อาทิ มอญซ่อนผ้า กาฟักไข่ เสือกินวัว วิ่งเปี้ยว ฯลฯ การเล่นเกม พลศึกษาประเภทการแข่งขัน อาทิ การวิ่งเก็บของเป็นทีม แข่งการวิ่งสามขา เกมแข่งรถไฟ ฯลฯ ส่วนการเล่นเครื่องเล่นสนามครูจะดูแลเด็กอย่างใกล้ชิด โดยเฉพาะเด็กที่มีความต้องการพิเศษ และครูอาจให้เด็กปกติช่วยดูแลความปลอดภัยในการเล่นของเด็กที่มีความต้องการพิเศษด้วย



เกมการศึกษา ครูอาจจัดเกมการศึกษาให้เด็กได้เล่นทั้งแบบกลุ่มและเป็นรายบุคคล โดยจัดให้เด็กที่มีความต้องการพิเศษเล่นเกมการศึกษาตามความสามารถของเด็ก และให้เด็กปกติช่วยเหลือในการเล่นด้วย



เทคนิคการสอน

1. การสอนกลุ่มย่อย เน้นให้นักเรียนได้ปฏิบัติจริง โดยครูคอยดูแลให้คำแนะนำ
2. สอนเป็นรายบุคคล เป็นการสอนสำหรับนักเรียนที่ไม่สามารถทำกิจกรรมต่างๆได้ด้วยตนเอง
3. กิจกรรมบำบัด นักเรียนบางคนมีการพัฒนาด้านกล้ามเนื้อมัดเล็กล่าช้า กล้ามเนื้ออ่อนแรง จำเป็นต้อง จัดกิจกรรมบำบัด เช่นไม่สามารถหยิบจับดินสอในการขีดเขียนได้ จำเป็นต้องใช้กิจกรรมบำบัดเพื่อให้ กล้ามเนื้อมือแข็งแรง
4. กิจกรรมการฝึกพูด เพื่อพัฒนานักเรียนที่มีปัญหาด้านการพูด
5. เทคนิคDIR/ฟลอไรท์
6. BBL
7. กิจกรรมเสริมพัฒนาการ
 - กิจกรรมไหว้ครู
 - กิจกรรมการเข้าค่ายนันทนาการ - กิจกรรมกีฬา
 - กิจกรรมวันเด็ก
 - กิจกรรมวันปีใหม่
 - กิจกรรมวันแม่
 - กิจกรรมวันสำคัญทางศาสนา

4. ด้าน T: Tools (เครื่องมือ)

จากนโยบายวิสัยทัศน์ พันธกิจ เกี่ยวกับการให้การศึกษาสำหรับนักเรียนที่มีความต้องการพิเศษ ศูนย์พัฒนาเด็กเล็ก ได้รับการสนับสนุนงบประมาณ สื่อ สิ่งอำนวยความสะดวก มีการจัดตั้งคณะกรรมการดำเนินงานการจัดการ เรียนการสอน เพื่อให้ผู้เรียนได้มีการเรียนรู้และมีพัฒนาการเพิ่มขึ้น กระทั่งได้รับความพึงพอใจจากผู้ปกครอง ใน พัฒนาการที่เพิ่มขึ้นของบุตรหลาน

งบประมาณในการสนับสนุน จัดซื้อสื่อ / อุปกรณ์

1. งบประมาณรายหัวประจำปี
2. งบอุดหนุนจัดซื้อสื่อ อุปกรณ์จากองค์การบริหารส่วนตำบล
3. งบอุดหนุนบุคลากรครูจากองค์การบริหารส่วนจังหวัด

สื่อการเรียนการสอนประเภทต่างๆ

1. สื่อบริการที่ได้รับจากศูนย์การศึกษาพิเศษ โปรแกรมการเรียนการสอนประเภทต่างๆ
2. สื่อจากการจัดทำ เช่น ชุดการสอน ชุดคัดแยกการอ่านออกเสียง ชุดการสอนคณิตศาสตร์เบื้องต้น ฯลฯ
3. สื่อจากการจัดซื้อ เช่น อุปกรณ์เสริมพัฒนาการด้านร่างกาย หนังสือ แบบเรียน อุปกรณ์การเรียนประเภทต่างๆ วิทยุ เทป คอมพิวเตอร์

การสร้างความร่วมมือกับชุมชนหรือเครือข่ายชุมชน

หลักการและแนวทางในการจัดกิจกรรมให้ผู้ปกครองมีส่วนร่วม ศูนย์พัฒนาเด็กเล็ก นับเป็น หน่วยหนึ่งในสังคมเป็นสถาบันพัฒนาคนเพื่อการดำรงชีวิตที่ดีในชุมชน ศูนย์พัฒนาเด็กเล็ก จึงมีหน้าที่ในการ ถ่ายทอดวัฒนธรรมและเตรียมสมาชิกของสังคมให้เป็นบุคคลที่ สังคมยอมรับดังนั้น บ้านและชุมชน จึงมีบทบาทสำคัญเกี่ยวข้องกับทาง ศูนย์พัฒนาเด็กเล็ก และมีส่วนสนับสนุนกิจกรรมต่าง ๆ ของ ศูนย์พัฒนาเด็กเล็ก

แนวคิดเกี่ยวกับการมีส่วนร่วมของผู้ปกครองต่อการศึกษาตามทัศนะของนักวิชาการสรุป ได้ดังนี้

1. การจัดการศึกษา ศูนย์พัฒนาเด็กเล็กควรเปิด โอกาสให้ชุมชนเข้ามามีสิทธิหน้าที่ และส่วนเลือกที่ จะเข้ารับผิดชอบต่อการจัดการศึกษาของบุตรหลานของตนเองให้มากขึ้น
2. การเข้ามามีส่วนร่วมต่อการจัดการศึกษาทั้ง ในรูปของบุคคล คณะบุคคล และองค์กร ต่าง ๆ ได้แก่ พ่อแม่ ผู้ปกครอง ประชาชนในชุมชน องค์กรในท้องถิ่น องค์กรบริหารธุรกิจ และ หน่วยงานอื่น ในชุมชน ส่วนการดำเนินงาน ให้กระทำในการจัดตั้งเป็น คณะกรรมการโดยเลือก ตัวแทนแต่ละฝ่ายมารับผิดชอบร่วมกัน
3. เป็นการจัดการศึกษาสำหรับประชาชน ซึ่งก็คือ การให้ประชาชนเข้ามามีส่วนร่วม ใน การวางแผน กำหนดนโยบาย ปรัชญา และแนวทางในการบริหารด้วยกลุ่มของตนเองซึ่ง แต่ละกลุ่ม จะมีความแตกต่างกัน แต่ก็จะมีจุดร่วมเดียวกันคือ ดำเนินการตามนโยบายด้านการจัดการศึกษา
4. ส่งเสริมให้พ่อแม่ ผู้ปกครอง ให้ความร่วมมือสนับสนุนศูนย์พัฒนาเด็กเล็ก ให้ความสำคัญ เห็น ข้อเสนอแนะในการบริหารงานตามขอบข่ายภาระงานของ ศูนย์พัฒนาเด็กเล็ก โดยเฉพาะด้านการจัด กิจกรรม การสอน ให้มีส่วนร่วมในการกำหนดหลักสูตร การจัดหาแหล่ง การเรียนรู้ จัดหาบุคลากรที่มีความรู้ ความสามารถ การจัดปรับปรุงสภาพแวดล้อมของ อาคารสถานที่ให้มี ความพร้อม ในการ ดำเนินงาน ตลอดจนการสร้างความสัมพันธ์อันดี ระหว่างบ้านกับ ศูนย์พัฒนาเด็กเล็ก

แฮมมอนด์ และคนอื่น ๆ (Hammond & others, 1979 อ้างถึงใน กิตติ กรทอง, 2552) ได้เสนอวิธีการ สร้างความสัมพันธ์กับผู้ปกครอง ซึ่งเป็นกิจกรรมที่ทาง ศูนย์พัฒนาเด็กเล็ก ควรจัดขึ้น ได้แก่

- 1) การจัดประชุมหรือการจัดพบผู้ปกครอง โดยมีวัตถุประสงค์เพื่อแลกเปลี่ยนเกี่ยวกับ ตัว เด็ก ผู้ปกครองได้แลกเปลี่ยนประสบการณ์ซึ่งกันและกัน
- 2) จัดให้มีการสนทนาเพื่อเพิ่มพูนความรู้ให้ผู้ปกครองเกี่ยวกับการเลี้ยงดูพัฒนาการ ของ เด็กและปัญหาต่าง ๆ ของเด็กปฐมวัย
- 3) จัดให้มีการอภิปรายกลุ่ม โดยผู้ปกครองและครูอาจจัดเป็นครั้งคราว เพื่อแลกเปลี่ยน ความคิดเห็นซึ่งกันและกัน
- 4) จัดให้มีการพบผู้ปกครอง เพื่อให้ผู้ปกครองเตรียมของเล่นให้กับเด็กให้ผู้ปกครองมีความรู้และความสามารถในการทำเครื่องเล่นง่าย ๆ ไปเล่นกับเด็กที่บ้านโดยไม่เสียค่าใช้จ่าย
- 5) จัดให้มีการติดต่อกับผู้ปกครองเป็นการส่วนตัว เช่น การสนทนาทาง โทรศัพท์ครูไปเยี่ยมบ้านเด็ก การติดต่อกันทางจดหมาย เป็นต้น

6) การจดบันทึกภายหลังการพูดคุยหรือการพบปะครูควรมีการจดบันทึกเพื่อเป็นข้อมูล

7) การให้คำแนะนำในการสังเกตเด็ก

8) การเชิญผู้ปกครองเข้าร่วมกิจกรรมหรือเป็นอาสาสมัครในศูนย์พัฒนาเด็กเล็ก

พัฒนาเครือข่ายผู้ให้การสนับสนุน ซึ่งครูทุกคนใน ศูนย์พัฒนาเด็กเล็ก จะต้องช่วยกันทำงานไม่ถือว่าเป็นหน้าที่ของคนใดคนหนึ่ง ถ้าหากมีเด็กพิเศษในศูนย์พัฒนาเด็กเล็ก รวมทั้งการพบพูดคุยและปรึกษากับผู้ปกครอง จัดให้ผู้ปกครองเด็กพิเศษด้วยกันและผู้ปกครองเด็กปกติพบกันเพื่อช่วยเหลือซึ่งกันและกันหรือสนับสนุนในเรื่องต่าง ๆ แก่กันจัดให้มีกิจกรรมร่วมกันระหว่างเด็ก ผู้ปกครอง ครู ผู้บริหารและบุคลากรต่าง ๆ ที่เกี่ยวข้อง รวมทั้งการใช้ทรัพยากรร่วมกันทั้งในศูนย์พัฒนาเด็กเล็ก และในชุมชน รวมทั้งจัดสรรงบประมาณทั้งภาครัฐและเอกชน ในกิจกรรมร่วมระหว่างเด็กพิเศษกับเด็กปกติจัดการปรับเปลี่ยนหลักสูตร เพื่อให้เกิดความเหมาะสมและครอบคลุมถึงเด็กพิเศษทุกคน ในกลุ่มเด็กปกติจัดให้มีความยืดหยุ่นในทุกสถานการณ์เพื่อให้เกิดความคล่องตัวและเกิดประโยชน์สูงสุดแก่เด็กพิเศษและเด็กปกติทุกคน



สรุปความสำเร็จของการจัดการเรียนร่วม

1. เปิดโอกาสทางการศึกษาให้เด็กทุกคนได้เรียนรู้
2. พัฒนาดนเองเต็มศักยภาพ มีระบบการบริหารงาน โดยใช้ศูนย์พัฒนาเด็กเล็ก เป็นฐาน
3. มีการดำเนินการที่หลากหลาย
4. บริหารจัดการเรียนร่วมสำหรับเด็กที่มีความต้องการพิเศษ ครอบคลุมทุกองค์ประกอบ
5. ใช้โครงสร้างซีท (SEAT) ซึ่งได้รับความร่วมมือจากทุกฝ่าย
6. จัดการศึกษาให้กับเด็กที่มีความต้องการพิเศษได้อย่างมีคุณภาพ
7. เป็นผู้นำในการจัดการศึกษาพิเศษเป็นที่ยอมรับของชุมชนและผู้ปกครอง